

# 目錄



封面  
中興湖景緻  
(林藝斌攝影)

## 應點報導

母校校友聯絡中心之成立與展望  
附錄：國立中興大學校友聯絡中心設置辦法

陳載永

5 3

## 人物素描

校友聯絡中心主任陳載永簡介  
學校與學生溝通橋梁的課外活動指導組  
介紹新任組長林彥佑校友

編輯部  
編輯部

7 6

## 國內校友會動態

台北市校友會會議記錄  
高雄市校友會活動花絮  
成長與茁壯中的台中市興大校友會  
台中市校友會理事長施宗雄學長簡介  
台中縣校友會成立報導  
台中縣校友會理事長黃武林學長自述  
系友會花絮  
熱情洋溢的財稅系系友會  
溫馨動人的農藝系系友會

台北市校友會  
高雄市校友會  
台中市校友會  
台中市校友會  
台中縣校友會

15 13 13 12 11 8

## 海外校友會動態

從東京到洛杉磯——黃校長與旅美校友會面記  
溫哥華的迷你同窗會  
參加美國南加州興大校友座談會記要  
港澳校友訪問記  
馬來西亞興大校友會中興之夜

王瑞賢  
林俊隆

17 16

## 母校報導

母校要聞  
遺傳工程中心簡介

曾宜毅  
杜光岳  
郭蘭生  
翁俊雄  
許秀華

26 24 22 20 18

28 27

## 興大校友 第六期

中華民國八十五年六月出版

發行人：黃東熊

社長：韓又新

總編輯：李明賢

顧問：翁俊雄、李鍾元

陳載永、張豐吉

執行編輯：孫若怡

編輯委員：方富民、宋德喜

林景淵、林資木

郭蘭生、陳彥豪

蔡清標、蔡慶修

魏國棟、趙金河

發行：國立中興大學

出版：學生事務處

畢業生就業輔導室

地址：台中市國光路二五〇號

電話：(〇四)二八七四九九

印刷：穎弘文具印刷有限公司

地址：台中市建成路六七〇號

電話：(〇四)二八六一一〇



中興湖一隅 (林藝斌攝影)

電子計算中心介紹  
系所簡介

地政學系概況  
土壤環境科學系簡介  
農業經營學系概況  
資源管理研究所現況  
材料工程學研究所現況與展望  
農業生物科技學研究所概況

50 48 46 44 43 41

經濟學系概況  
動物學系概況  
外國語文研究所概況  
成長茁壯中的化學系所  
獸醫微生物學研究所之誕生與使命

49 46 45 44 42 29

**特稿**

黃校長東熊談學校經營與前景展望  
台灣省農業試驗所農業研究成果介紹

**校友專訪**

專訪玉山銀行黃永仁總經理  
理學院陳昇明院長專訪  
騎單車上班的台北市交通局長——賀陳旦

孫若怡  
林俊義

55 51

**藝文創作**

暢談在母校求學與畢業後教學研究之經驗感想  
場長？在裡面！  
我參加合唱團團友（員）聯誼會  
家庭綠美化的簡易方法  
認識嚴復

孫若怡 · 林資木  
宋德喜 · 林敏勝  
方富民

64 69 58

**椰林憶往**

我的退休生活  
發揚潛德  
老園丁的話  
感謝有您，讓我做我自己——對母校的感言  
回顧與期待

劉英偉  
郭蘭生  
李中玲  
張森松  
林景淵

72 70 69 67 66

孫守恭  
汪希  
李春序  
陳靜瑜  
許志超

78 77 76 75 73

賀 台中縣國立中興大學校友會成立

## 母校校友聯絡中心之

## 成立與展望

陳載永

監事聯席會議，依規定選出常務理事七人及常務監事一人，隨即再按章程選出陳清義校長為首任會長及張平沼、童福來兩位校友為副會長，且聘請韓又新校友為總幹事及李朝賢校友為副總幹事（校友會推動小組莊作權校友於興大校友第二期，介紹國立中興大學校友聯誼會正式成立一文）。目前韓又新校友積極籌劃校友會向內政部申請立案之手續，以成為合法之

社團。本校校友會籌備成立之流程乃依內政部社會團體籌備工作實務範例辦理中。

校友聯絡中心之成立係由歷任校長、訓導長（學務長）及畢業生就業輔導室主任之關心與策劃，並由熱心的教授老師與職員同仁們衷心奔走，一方面冀望在已有的各縣市校友會及各系（所）系友會之組織架構上，建立校友聯繫的網路，以增進校友縱向與橫向彼此間的情感聯繫，並首先出版「興大校友」創刊號於民國八十二年六月（陳清義校長與大校友創刊號發刊詞）；另一方面則欲凝聚團結諸校友之力量來協助母校之發展，經陳清義校長囑咐當時之校務發展委員會負責推動成立校友會。

自民國八十一年九月起經過四次推動小組會議，於民國八十二年五月廿五日召開國立中興大學校友聯誼會成立大會，而選出理事二十一人及監事七人。再於民國八十二年七月十二日舉行中興大學校友聯誼會第一次理

而在母校行政部門，如學務處、畢輔室、秘書室及校發會等，有感於加強對校友之聯繫與服務工作之迫切需要，而提出設置校友聯絡中心之構想，以配合校友會之運作。經黃東熊校長大力支持，由學務處畢輔室擬訂「國立中興大學校友聯絡中心設置辦法草案」依程序層報。經提母校第廿八次校務會議延議會於民國八十四年五月十一日表決通過。先後獲教育部84.8.22.台(84)高0411368號及84.9.16.台(84)高045769號來函，建請於校友聯絡中心設置辦法第一條增列法源，第二條宗旨增列協助校友學術研究，第六條修訂為「本辦法經校務會議通過並報請教育部核定後實施，修正時亦同。」於民國八十四年九月一日奉黃東熊校長同意，先成立「校友聯絡中心籌

備處」。

至於校友聯絡中心設置辦法第一條之修正擬為「本校依據大學法第十一條及本校組織規程第六條之規定，特設置國立中興大學校友聯絡中心，以下簡稱本中心」提請民國八十四年十月十八日行政會議討論與報請民國八十四年十一月廿五日校務會議表決。

校友聯絡中心之誕生，乃累積過去及現在母校行政主管與同仁們鍥而不捨及努力不懈之精神，加以校務會議代表們之支持，以及校友會熱心人士之關愛，群策群力而成。談到未來工作展望，吾人則將以誠摯無違之心，竭誠服務校友，聯絡校友情誼，以協助校友學術研究、促進校友建教合作，並增進母校教學研究、校務發展及宏揚母校校訓「誠樸精勤」之精神為要。亟希在諸多條件的配合之下，能積極有效地盡到本中心應有之職責，以達本中心成立之宗旨及目標。

校友聯絡中心為擴大服務校友和加強與校友間的連繫，擬訂出近程、中程及遠程工作目標，作為今後辦理該項業務的方向，尚祈學長校友多多支持與指教。

### 一、近程工作目標

1. 繼續推動全國性校友會總會的成立。
2. 出刊校友通訊，寄發國內外校友，報導母校近況及各地校友動態，以增進校友對母校之向心力。
3. 與已成立之各市縣校友會及各學系系友會加強聯繫，並協助其會務之發展。
4. 未成立校友會之各縣市及各學系系友會，輔導其成

立。

5. 舉辦傑出校友表揚工作及邀請蒞校演講活動。
6. 繼續推行母校與玉山銀行合作發行之「國立中興大學認同卡」，並擴大全省特約商店折扣刷卡消費及全球特約商店預借現金之功能，使持卡人於消費時，除享有優惠外，玉山銀行並將部份消費額回饋母校。
7. 舉辦各種學術、藝文、體育及旅遊活動，以增進校友情誼。
8. 建立歷屆校友資料檔，加強校友個人資料之追蹤調查及更新，並提供失聯校友之代尋。
9. 舉辦校友慶校友返校活動並提供畢業四十年、三十年、二十年校友團體或個人返校參加校慶之聯絡及服務工作。

### 二、中程工作目標

1. 建立國際網路，以加強國內外校友聯絡和服務工作。
2. 強化國內外校友會組織，定期組團訪問各地校友會，促進國內外校友與母校的交流活動。
3. 設置校友服務組，接受校友求才與求職、申請各項證件，及推廣教育，建教合作等諮詢與服務工作。
4. 籌建「校友會館」。
5. 與校友總會、各縣市校友會或各學系系友會合辦各種聯誼活動。

### 三、遠程工作目標

1. 整合校友力量，善用校友社會資源，協助母校文教

基金會之募款活動，以增進母校校務發展。

2. 設立學術講座，提昇母校學術地位。

3. 結合學術資源與產業資源，提供校友舉辦教育訓練、企業講習及技術推廣等活動。

4. 協助母校校史館或博物館的成立及歷史圖片、文物資料的搜集。

5. 結合校友與母校教職員工生之力量，使母校以六化原則辦學：經營企業化、推動多元化、回饋終身化、校務卓越化、募款全民化及社會人文化。

本中心經教育部85.1.5.台(85)高(一)字第85500227號函核准設置辦法，隨即正式運作校友聯絡及服務工作，辦公地點設在母校(台中校本部)行政大樓四樓，電話(〇四)二八四〇二四九，傳真電話(〇四)二八五四一九，聯絡人吳園玉小姐，歡迎校友蒞校指導或來電指教。(本文作者為母校校友聯絡中心主任)

### ◆附錄：母校校友聯絡中心設置辦法

本設置辦法奉教育部八十五年一月五日台(85)高(一)字第八五五〇〇二二七號函核准，茲抄錄如后，以饗校友。

國立中興大學校友聯絡中心設置辦法

第一條 依據本校組織規程第六條之規定，特設置國立中興大學校友聯絡中心。(以下簡稱本中心)。  
第二條 本中心以聯絡校友情誼，協助校友學術研究，促進校友建教合作，增進本校教學研究、校務發展及宏揚母校校訓「誠樸精勤」之精神為宗

旨。

第三條 本中心職責如左：

一、與國內外各地區校友會之聯絡工作並協助其會務之推展。

二、建立校友通訊資料。

三、協助本校文教基金會對校友募款。

四、出版校友通訊刊物。

五、辦理校友返校及各項聯誼活動。

六、辦理傑出校友表揚工作。

七、協助校友學術研究。

八、協助校友與母校之建教合作。

九、興建校友會館，辦理校友申請住宿、會議場所之服務工作。

十、辦理校友證之核發及其他行政與服務工作。

第四條 本中心置主任一人，由校長聘請本校教授兼任。

置秘書一人，工作人員若干人。

第五條 本中心為擴展校友服務工作，得設傑出校友評審委員會，其組織辦法另訂之。

第六條 本中心經費來源如左：

一、學校補助。

二、本校文教基金會補助。

三、其他收入。

第七條 本辦法經校務會議通過並報請教育部核定後實施，修正時亦同。

## 校友聯絡中心主任

## 陳載永簡介

校友聯絡中心主任陳載永學長，三十一年生，五十三年母校森林系畢業，德國哥丁根大學博士，現為母校森林系教授，曾任農學院實驗林管理處處長七年。

陳學長任職林管處期間，本著筆路藍縷的開創精神，努力經營惠蓀、新化、東勢、文山四個林場中的各項發展。爲了取得經費的來源，他除了力行節流外，最值得稱頌之處即爲開源的功夫。透過向農委會、觀光局及水保局、林務局、公路局等機關要求補助和爭取研究計劃的方式，爲惠蓀林場省下了爲數可觀的出差、人工及材料的費用，並逐漸成爲一個自給自足的單位。幾項重要的工程如投80線連外雙線道路的開闢拓寬，花費了二億八千萬元，溫泉井鑽探、野溪整治及攔沙壩的修築，都在未動用學校預算、勤跑相關機關，並在取得校友協助下，一一達成。

由於所學的關係，陳學長深知森林對人的重要，故經常舉辦或參與如「利用自然環境資源的教學」、「親子研習營」、「森林造景」的活動，藉以闡揚應從小培養愛護森林的理念。此外，他對於林產物加工利用技術的研究，也十分專業，期望他日後能在教學和家具用品上，提供給國人更多有關結構設計、材料選擇及色彩調配的訊息。

民國八十一年，陳學長獲農委會優秀農業實驗研究教育及推廣人員獎；民國八十二年六月，再獲選爲全國優秀公教人員的殊榮。兩次獲獎除了在教學研究方面的成就外，他兼任實驗林管理處處長七年，屢有佳績、行政能力的傑出表現，也是一大因素。在此我們深信，校友聯絡中心在他無私與熱誠的奉獻下，必歡呼收割。

# 學校與學生溝通橋梁的 課外活動指導組 ——介紹新任組長林彥佑校友

新任組長林彥佑副教授，母校六十八年化學系畢業，退伍後旋於母系服務一年，七十一年隨即赴美國亞利桑那州立大學就讀，七十六年取得博士學位返國並任教至今；由於年輕、活力充沛，本學期在學務長殷殷期盼之下，出掌與學生第一線接觸的工作——課外活動指導組長之職。

近幾年來，由於社會上開放多元化發展的結果，連帶的使校園內對學生事物的處理態度，也有了巨大而根本性的改變。簡言之，即是自過去的訓育教導，蛻變成輔育服務的性質，事事以啓發、尊重、引領學生自主性的發展為中心，基於協助、諮詢、建議的顧問立場，來協助學生活動的推動。大學生介於成人與青少年之間，因此幫助的最好方式就是為他們「提供各種不同的觀點」，讓他們的活動辦的精彩且面面俱到。

林組長不時的以自己經驗不足，欠缺行政歷練，而謙虛地不願奢談工作理想或計劃。但是，以他實事求是，以及對課外活動工作理念之清楚認識，相信在教學相長的過程中，亦當能相濡以沫。

# 台北市國立中興大學校友會 第二屆第一次會員大會紀錄

時間：中華民國八十五年二月廿五日上午九時  
地點：台北市合江街國立中興大學台北校區社會科學館

出席者：吳存信等九十八人（詳如簽到簿）  
因理事長出國未回，公推劉家駿先生為主席，主持會議。

主席宣布開會並致詞（略）  
秘書處工作報告

一、本會係以聯絡本校校友感情所組成之團體，其任務有四：①會員之聯絡、②會員之服務、③會員之聯誼、④其他有關事項等。以往本會經常配合母校畢業生輔導室，為會員介紹工作；也經常為會員解決問題，至少大型活動除於春節舉行團拜外，還協助母校辦理校友返校活動。

二、由於疏忽人團法之規定，一切活動均未陳報，尤其未依會章改組，主管官署特來函限定本月底必須改選理事，以符規定。所以第一屆第十次理事聯席會議決議利用今天團拜之前舉行第二屆第一次會員大會，進行改組；謝謝各位冒雨出席參加。

三、本會經費一向由母校提供，近幾年來未向各位收取會費，所以今天大會中無決算書送請各位審核。

## 選舉理監事



公推監票 喬育彬先生  
發票 黃就先生  
唱票 張永森先生  
記票 黃就先生  
選舉結果  
理事當選人

- |         |     |         |     |
|---------|-----|---------|-----|
| 喬育彬     | 李鍾元 | 劉家駿     | 許新枝 |
| 徐學陶     | 程全生 | 吳存信     | 趙淑德 |
| 黃強      | 張世賢 | 陳水逢     | 吳智  |
| 黃東熊     | 熊紹任 | 施嘉明     | 李瑞金 |
| 吳挽瀾     | 李祖培 | 陳金貴     |     |
| 方庭諧     | 饒穎奇 | 陳銘薰     | 郭崑謨 |
| 張學鵬     | 蔡漢賢 | 王松山     |     |
| 吳森田     | 梁世安 | 徐立德     | 李厚高 |
| 侯補理事當選人 | 戴麗華 | 吳儀      | 孫炳焱 |
| 王家銓     | 林誠二 | 吳錦才     | 鄭俊  |
| 王培勳     | 王松山 | 侯補監事當選人 |     |
| 監事當選人   |     | 徐立德     | 李厚高 |
|         |     | 張強      | 徐金鐸 |
- 討論事項  
 (一) 本會八十五年工作計畫 (見附件)  
 決議：通過  
 (二) 本會八十五年經費預算 (見附件)  
 決議：通過  
 討論論案

決議：通過  
 臨時動議  
 案由：建立連絡人制度案



辦法：①每屆每系設系連絡人，每系每班設班連絡人，擔任基層會員聯繫與服務工作。

②理監事會之決議事項，函送每系連絡人請其協助推動，以免聯繫發生斷層。

決議：交下屆理監事會辦理。

散會

附件一

台北市國立中興大學校友會八十五年工作計畫

一、會務方面

(一)擴大徵募會員

(二)召開理監事會議

二、業務方面

(一)舉行會員聯誼

(二)提供會員服務

(三)其他有關會員服務事項

附件二

台北市國立中興大學校友會八十五年經費預算書

一、收入方面 二二〇、〇〇〇・〇〇

(一)會員會費 二〇、〇〇〇・〇〇

(二)學校補助 一〇〇、〇〇〇・〇〇

(三)會員捐贈 一〇〇、〇〇〇・〇〇

一、支出方面 二二〇、〇〇〇・〇〇

(一)會議費 一〇、〇〇〇・〇〇

(二)辦公費 一〇、〇〇〇・〇〇

(三)活動費 一〇〇、〇〇〇・〇〇

(四)工作津貼 一二、〇〇〇・〇〇

(五)聯誼費 八〇、〇〇〇・〇〇

(六)雜支 八、〇〇〇・〇〇

# 台北市國立中興大學

## 校友會第二屆第一次

### 理監事聯席會議紀錄

時間：民國八十五年三月九日下午三時

地點：台北市民生東路三段六十七號中興大學教學大樓九樓會議室

樓九樓會議室

出席者：理事張學鶚等十八人，監事吳儀等四人

請假者：理事陳水逢等七人，監事徐立德等三人

選舉會議主席

公推許新枝理事為主席

主席：許新枝

紀錄：黃 就

主席宣布開會並致詞

感謝各位推舉主持今天會議，目前已出席理事十八位，監事四位，已達開會法定人數，現在就照秘書處釐訂之

議程進行會議。

秘書處工作報告

本會第二屆會員大會於上月二十五日上午九時在母校

台北校區社會科學館舉行，出席會員有吳存信學長等九

十八人，一切均依照規定進行；除決定本會八十五年工

作計畫及經費預算外，並改選理監事，當選名單如下：

理事當選人

許新枝 陳水逢 徐學陶 黃東熊 喬育彬 吳存信

饒穎奇 吳挽瀾 劉家駿 施嘉明 吳森田 程全生

李祖培 吳智 趙淑德 蔡漢賢 熊紹任 方庭諧

梁世安 張學鶚 黃強 張世賢 李瑞金 陳金貴

李鍾元等二十五人

候補理事當選人

候補理事當選人

王家銓 戴麗華 陳銘薰 郭崑謨 王培勳 林誠二  
王松山 等七人  
監事當選人

徐立德 李厚高 徐金鐸 張強 吳儀 孫炳焱  
柯阿銀 等七人  
候補監事當選人

吳錦才 鄭俊 等二人

今天會議的目的就是要推舉常務理事、常務監事以及理事長，並對大會決議案如何執行，進行研究討論，以利本會會務之推行。

選舉

推選喬育彬理事監票，張學鶚理事唱票，陳金貴理事記票，黃就先生發票。

許新枝 十五票 喬育彬 十一票 黃東熊 九票

劉家駿 七票 吳森田 六票 施嘉明 五票

吳存信 五票 等七人當選常務理事

徐立德 三票 當選常務監事

許新枝 十五票 當選理事長

討論事項

(一)本會總幹事人選提請決定案。

決議：聘請李鍾元先生繼續擔任本會總幹事，黃就先生為本會副總幹事。

(二)本會八十五年工作計劃如何執行，請討論案。

決議：請秘書處依據本次大會通過之工作計畫，擬訂細則，切實執行。

(三)本會會址擬由母校台北校區舊校園遷至新校園，地址為台北市民生東路三段六十七號，請同意案。

決議：通過。

(四)本會基金如何籌募，請討論案。

決議：發動會員踴躍捐獻。

(五)總幹事李鍾元請辭理事，依規定必須辭理事職，並由第一順位候補理事王家銓先生遞補，請討論案。

決議：通過。  
五、臨時動議

(一)擬請本會常務理事施嘉明先生先行致函陳前理事長表達關心慰問之意案。  
決議：通過。

(二)本校部份校友有意籌組校友總會，請本會提供立案證書影本，並推舉代表六人，請決定案。

決議：同意提供本會立案證書影本，至於代表人選除理事長外，其餘五入由總幹事洽商後簽請理事長認可送籌備會。

(三)請製作銀牌分贈第一屆理事長及總幹事，表達本會之敬意與謝意案。  
決議：通過。

六、散會

備註：  
台北市校友會  
聯絡電話：〇二一  
五〇二八四七一



## 高雄市校友會活動花絮

△高雄市校友會第九屆第三次理監事會通過，號召親友全力支持吳市長敦義、陳議長田錨競選連任，特由會長羅立委傳進，前會長蔡國代定邦，常務監事林副市長中森等帶領常務理事蘇麗澤、張玉龍、王瑞賢、林華山等廿餘名理監事及會友拜會吳市長敦義，表達誠摯支持之意並合影留念，又另對傑出校友林副市長中森、張財政局長繁、洪稅捐處長東煒、陳政風處長信道等分別



致贈「校友之光」銀盾表揚。

△高雄市校友會定期舉辦郊遊聯誼，除南迴鐵路知性之旅，令校友流連忘返回味無窮外，屏東山地文化村及霧台之旅，因風景秀麗有學長夫人攜子脫隊逛遊，讓大夥誤為走失，引起一場虛驚，本活動因

屬管制區，承蒙屏東校友李秀枝學長奔走申請入山手續，並購買台糖冰淇淋兩大包請參加學長及眷屬品嚐，特此一併致謝。而台東知本溫泉之旅除於清晨逛遊森林遊樂區，沐浴在森林幽靜舒爽有如人間仙境般樂土中，順道前往王清泉學長服務的土銀所屬「初鹿牧場」品嚐鮮純牛奶，感謝王學長作東請客，讓大家口齒留香，並參觀沿途「水往上流」及東海岸風光，讓所有參與學長、眷屬在公忙之餘享受一天半完全舒暢放鬆的假日，最後陳學長坤生送給每一學長自製無農藥「桑椹濃縮原汁」乙瓶，真是「有甲攔有掠」豐收而回。☆



（本文由高雄市校友會總幹事王瑞賢提供）

台中市國立中興大學校友會已經邁入第二屆了。

回顧三年前，民國八十二年十月三十一日一群熱心推動校友會的校友們齊聚在母校學生活動中心舉行「台中市國立中興大學校友會」成立大會，並選舉第一屆理監事，接著在十一月二十九日召開第一屆第一次理監事聯席會議，推舉施宗雄校友為理事長，並聘請李朝賢校友和蕭景楷校友擔任正副總幹事，本會於是焉成立。當時會員只有八十多人，經費更是短缺，幸賴陳前校長清義校友發起全體理監事率先捐款，使有了經濟上的支援，我們的會務才能夠逐漸地推展運作。

是年十二月九日我們完成台中市政府的核准立案，並取得立案証書；八十二年四月十三日向台灣台中地方法院完成聲請設立「公益社團法人」登記。爰此，本會開立之捐款收據便能合法抵稅。本會初期的任務，是以聯絡校友感情，拓展會務及協助母校校務發展為目標，因此為了完成階段性的任務，我們認為必須辦理校友會刊來凝聚失散已久之校友力量，我們不但克服了經費上的困難，也組成盡責的編輯委員會，而且正式出版「興大台中市校友會刊」作為聯絡校友情誼的橋梁，二年來陸續出版了四期季刊，非常受到校友們的歡迎，也由於會刊的發行，失去聯絡的校友逐漸的歸隊，我們的會員也從剛開始的八十多名增加到目前的二百四十多名。這都是拜會刊之發行，我們的會員才有呈倍數的成

## 成長與茁壯中的 台中市興大校友會

長。

同時為了會務發展之需要，我們成立了第一屆「會務發展委員會」由母校各系所或校友推薦熱心校友會活動的校友組成，發展委員的主要作用是在藉著發展委員的熱心會務活動，群策群力，以促進會務發展的



功能，目前我們已完成建立台中市籍校友約三千人的檔案資料，提供給會務發展委員會作為日後發展委員推動本會組織成長的重要資源。

第一屆理監事筆路藍縷，慘淡經營台中市校友會，從一無所有到今天稍有成果，除了我們會員熱心支持和全體理監事出錢出力，熱心會務活動外，施理事長宗雄、李總幹事朝賢和蕭副總幹事景楷的犧牲奉獻，熱心服務的精神，是今天校友會成長的最大支柱。第一屆理監事任期已屆滿，功成身退，我們要特別感謝他們為校友會建立了很好的基礎，也為校友會開創了良好的局面。第二屆理監事也於日前選出，八十四年十二月十七日並召開第二屆會員大會，在會中，很多會員踴躍發言並提供許多寶貴的意見，作為以後校友會活動的重要指針。同時我們也要特別感謝母校黃校長東熊、翁學務長俊雄、工學院鄔院長詩賢，校友聯絡中心陳主任載永，畢輔室蔡主任清標，校友聯誼會陳會長清義，熱心的參與和全力的關心支持，使我們的大會增添光輝，圓滿成功。

八十五年一月十日第二屆第一次理監事聯席會議一致推舉施宗雄校友連任第二屆理事長，我們除了衷心祝賀外，並盼望全體校友給予支持與鼓勵，使我們台中市校友會的會務蒸蒸日上，能為校友作出更好的服務和母校校務發展有更好的幫助。新任總幹事為阮喜文校友，阮校友現任母校畜產系教授，相信在阮校友熱心努力及承續前任李總幹事奠定良好的基礎之下，校友會的業務將繼續向前邁步。

本會第一屆會務業務承蒙母校學務處畢輔室的協助，到此將告一段落，我們要對母校學務處翁學務長俊雄與畢輔室蔡主任清標及趙金河先生的支持與幫助表示由衷的謝意，本會從第二屆開始，將依照本會組織章程的規定，由本會自行辦理會務業務，懇請各位會員校友能夠秉持與大人的精神繼續給予支持與幫忙，正值第二屆理監事改選完畢，謹將當選名單列之如下，歡迎各地校友聯繫與指導。

理事長施宗雄、常務理事張德輝、陳清義、簡肇涵、張平沼、常務監事高青松、理事林士珍、李朝賢、李成章、劉柏森、陳明造、侯豐男、何清松、張廖貴洋、郭孟祥、宋洪光、監事彭作奎、王俊秀、陳弘吉、沈征帆。

聯絡地址：國立中興大學畜產系阮喜文。

聯絡電話：(〇四)二八七〇六一三轉二三四

(本文由台中市校友會提供)

## 施宗雄學長—— 台中市校友會理事長簡介

連任台中市校友會第二屆理事長的施宗雄學長係民國五十一年畢業於母校畜牧獸醫系，為該系第一屆畢業生，是年亦為母校前身省立農學院改制為大學後的第一年。畢業後施理事長留在母校擔任教職，並曾赴日本進修於民國七十三年獲得北海道大學農學博士。歷任母校

畜牧系（現改為畜產系）副教授、教授、畜牧場場長、獸醫系兼代主任等職。民國七十四年轉任至東海大學服務、歷任畜牧系主任、農牧場場長、牛乳加工廠廠長等職，現任農學院院長，亦為考試院典試委員，中華民國畜產學會理事長。

施理事長從事大學高等農業教育三十多年，培育農業科技人才無數，由於教學暨試驗研究認真卓然有成，曾獲教育部頒發之「教學特優教師獎」、「資深優良教師獎」等多項表揚，八十二年更榮獲行政院農委會頒發代表農業界最高榮譽的「優良農業實驗研究教育及推廣人員獎」，這項榮譽代表我們中興人無論在何處服務，均能勤奮努力，這就是中興人「誠樸精勤」之精神。八十四年更被國際同濟會評選為「中華民國十大傑出農業專家」，這更是我們中興人之光榮。

施理事長除了在學術上卓然成就之外，亦非常關心母校校務發展和校友會的活動，八十二年「台中市校友會」正式成立，施學長被推舉為第一屆理事長，草創初期，經費短缺，施理事長秉持聯絡校友感情和服務校友的宗旨，排除了諸多困難，使會務蒸蒸日上，會員人數和捐款數目也日益增加，因此在第二屆理事長改選時，一致被推舉連任，請其繼續領導校友會的會務。

施理事長企盼校友們能精誠團結，相互提攜，共同為事業和母校的發展而努力，並期望失聯的校友早日歸隊，使我們的校友會能蓬勃發展，積極的服務校友，台中市校友會以你（妳）的加入為榮。

## ◆ 台中縣校友會成立報導 ◆

母校台中縣校友會在母校聯誼會韓總幹事又新老師、李副總幹事朝賢老師及翁副總幹事俊雄學務長之期盼與關懷中，業於八十四年七月廿二日假台灣省農業試驗所大禮堂召開成立大會，會中除通過組織章程外，並選舉第一屆理監事。

八十四年九月十八日下午五時卅分，再假省農業試驗所技術服務大樓會議室，召開第一屆第一次理監事會並選舉常務理事、常務監事及理事長。各理監事出席踴躍，杜理事金池當天雖遠在台北開會，也特別於公務處理完畢兼程趕回參加，選舉之前，杜理事動議提出辭理事職務，（蓋依本會章程第二章（會員章）第六條規定，藉設台中縣或服務於台中縣轄區內各機關學校團體具有左列（從略）資格之一者，得申請為本會正式會員，杜理事基於既未設籍於台中縣，職務頃又榮調農林廳副廳長，服務地點由台中縣轉為南投縣，因此提出辭理事職務），礙於章程之規定，雖在各理監事之惋惜下，接受杜理事之請辭，由第一候補理事廖公益校友遞補，並隨即進行選舉。

依據本會章程第四條：本會會址設於台中縣霧峰鄉台灣省農業試驗所所在地，茲為今後會務聯繫之方便，聯絡地址暫設於「台中縣新社鄉大南村四十六號，農林廳種苗改良繁殖場」，另為強化本校友會功能，會中臨時動議決議：敦請農林廳杜副廳長金池及農業試驗所林所長俊義二位校友，為本會顧問。

台中縣國立中興大學校友會第一屆理事長、常務理監事



及工作人員列舉如后：

理事長：黃武林

常務理事：廖慶樑、蔡武雄、賴吉雄、范明仁

理事：李國欽、黃維東、王小華、蔡新聲、徐世典

張義璋、王強生、鐘乃光、王光平、廖公益

常務監事：沈再發

監事：陳國雄、

張義弘、蔡財旺、陳

建林

秘書長：黃泮宮

會務組組長：何陽修

活動組組長：陳駿季

會址：台灣省農

業試驗所

通訊地址：農林廳種

苗改良繁殖場

台中縣新社鄉大南村

興中街四十六號

連絡電話：04-5811

311

(本文由台中縣校友

會提供)

## 黃武林學長——台中縣

### 校友會理事長自述

母校「台中縣校友會」在各位校友及母校師長的支持與期盼，終於順利成立。武林榮幸承校友的抬愛與支持被選為理事長，內心誠感惶恐，未來二年，當竭盡所能不遺餘力為校友的聯繫與會務之發展而奉獻，尚祈母校師長及各校友能隨時給予鞭策、督導與支持。台中縣校友會所以順利成立，特別要感謝杜副廳長（前農試所所長）金池校友及農業試驗所廖主任慶樑校友的不辭辛勞，積極策劃。沒有他們兩位熱心推動，就沒有今天校友會的成立，謹致最誠摯的謝忱。

武林才疏學淺，自五十二年在母校園藝系畢業後，五十四年進入農林廳服務，歷經技佐、技士股長、技正農產科長、農民輔導科長、技術室主任，台東區農業改良場場長，現任農林種種苗改良場場長，服公職期間，承蒙母校師長及長官的教誨，校友及同事們的支持，執行業務尚不辱長官的期許，由衷感激。種苗改良繁殖場為從事種子、種苗生產、繁殖的唯一政府單位，主要任務包括種子、種苗生產與供應；重要球根花卉種球繁殖與養球技術體之建立；園藝種苗生產自動化體系之建立；種子、種苗品管、種源蒐集、調查與利用……等，歡迎母校師長暨各校友有暇能隨時蒞臨指導。

# 系友會花絮

△母校財稅系

南區系友聯誼會於

八十四年十月八日

假高雄圓山飯店舉辦系友及眷屬聯誼餐敘，並歡迎遠自

新竹前來高雄參加國際馬拉松四十公里路跑賽的第二屆

詹尙德學長，他以

年近五十卻能精神

抖擻跑完全程，讓

同學及學弟妹們直

呼「老當益壯」自

嘆弗如，另有台北

專程搭機與會的貴

客第二屆張烱滄、

李麗伉儷，及台南

二屆系友，高市第

一、二、三、四、

五屆系友與會，近

四十位系友與眷屬

共聚一堂，暢談近

二十年前在校情形

與各自發展現況，

大家都希望以後每

年雙十國慶前星期

假日定期聯誼，進



## 會友系系稅財的一盪洋情熱

而發揮互助合作精神，共創更美好的未來。

△母校財稅系第二

屆畢業校友為籌劃印製

畢業二十年紀念特刊，

陸續舉辦聯誼餐敘活

動，並定於暑假（八十

五年）七月二十、二十

一日前往台中縣原大雪

山林場的「鞍馬山林場

旅遊樂中心」舉辦畢業

二十年同學會，預計將

有三、四十位同學攜眷

參加，台中市校友特準

備預約二部遊覽車，供

北中南大會師後共乘同

遊之用。

△八十四年元月二

日於台中校本部舉行返

校參觀校園活動，會後

前往省議會餐敘，並於三月下旬於台北先後舉辦聯誼餐

敘，且利用同學新居之喜邀集近二十位同學共聚更令同

學倍感溫馨。☆

（本文由財稅系王瑞賢系友提供，按王瑞賢學長，現職



高雄區中小企銀高級專員，高雄市校友會總幹事）



溫馨動人

# 農藝系系友會



八十四年本系度系友大會於十二月十六日假母校農藝館舉行，總計有一四四名系友參與盛會，本屆大會除同時召開理監事聯席會議外，並邀請傑出系友胡兆華



博士做專題演講，講題：「教學相長，稻作研究五十年」，道盡其一生從事教學研究之艱辛與喜悅。

同時大會並舉辦農藝作物展，本屆主題為「根、莖類作物」，展出甘薯、芋、山藥、樹薯等約22種作物之育種、栽培、加工利用的方法，並供應來賓品嚐根莖作物美食，校內師生及校外民眾共約一五〇〇名蒞臨參觀。會後且有雞尾酒會聯誼，系友們在互相道謝中並舉杯祝福彼此事業成功，母系及母校校運昌隆。  
(本文由林俊隆教授提供)

# 從東京到洛杉磯——

## 黃校長和旅日及旅美校友會面記

去年六月二十五至二十七日期間，黃東熊校長和我接

受本校姊妹校東京農大的邀請，前往東京訪問三天。黃校



長黃校長接受  
會銜星湯由廿五屆校友會  
贈送盾牌祝賀校友會，由

長是東京大學出身，認識很多早期的旅日校友，因此透過駐日代表處文化組的聯繫，在緊湊的行程中特別安排和旅日校友會面。

六月廿六日晚上七時，黃校長和我抵達東京池袋來來大飯店時，已有廿餘位校友等候。來來老板為熱心僑社的華僑，旅東京的僑胞和留學生經常在此聚會。參加的校友橫跨好幾個世代，從四十三年到八十二年畢業都有，並包括法商學院和校本部。校友會會長郭禮斌（七一年社會系）現任職駐日代表處經濟組，此次聚會即由他熱心聯繫促成。席中有黃校長東京大學的老同學，著名學者戴國輝教授（四十三年農經系，現任立教大學歷史研究所所長），黃燕清教授（東海大學工學教授），陳玉燕校友（五十一年法律系，現任職東京中山學會），魏延年校友（四十六年法商學院，現任海工會駐日特派員）等等。席間黃校長講述母校現況，並和校友敘舊，直到十點方散會。

曾宜毅

## 海外校友會動態



黃校長於東京旅日校友會和與會校友合影

旅日校友出現在「通訊錄」上的，大約有五十人左右，他們彼此經常聚會，但和母校聯繫不多。希望這次和黃校長見面後，母校能多多關照海外的校友。

去年九月初，森林系郭蘭生教授趁著到美國訪問之便，帶回南加州興大校友會湯星傑會長邀請黃校長參加第廿五屆年會的邀請函。南加州校友會組織規模龐大，人數眾多，光是在《一九九五南加州國立中興大學校友會刊》

上「登記有案」的，就有四百多位。人數多，歷屆會長熱誠服務，領導有方，會務欣欣向榮。南加州大專校友會比較大型的活動，諸如春季郊遊，母親節園遊會，大專校友杯籃球賽，以及大專杯卡拉OK比賽等，興大校友會皆積極參與。

年會訂於十月十四日在洛杉磯地區的Arcadia Community Center 舉行。十月十三日，星期五，黃校長和我經過十二小時的飛行，於晚上七時（洛杉磯時間仍是星期五）抵達機場。洛杉磯海關檢查謹慎緩慢，提著行李出關時已過八點半，我正擔心校友會湯會長不認識我們，關口卻傳來一陣歡呼聲，十多位校友站在「歡迎國立中興大學校長黃東熊博士蒞臨洛杉磯訪問」的大標語後，給校長獻花、照相，熱誠興奮，溢於言表。湯會長護送校長到一家中國餐廳，已有二十多位歷屆校友會的會長和理事等候給校長接風。

第二天（星期六）白天由韓幼琴校友（一九八〇外文系）當嚮導，帶領我們遊覽環球影城。晚上七點來到Arcadia Community Center。席開近二十桌，有一百多位校友參加。歷年來南加州最盛大的年會。湯會長致詞時特別強調，這次由於黃校長專程來洛城參加年會，好多位幾年沒參加校友會活動的校友都出

## 海外校友會動態

席了。最令人感動的，連高齡九十的鮑家聰教授也來到會場。除了韓幼琴外，其他校友我都是第一次見面。從他們名片的頭銜看來，幾乎個個事業有成。他們在海外奮鬥成功後，更思念母校，希望和母校多聯繫。年會可儀簡林美枝建議母校早日興建校友樓，校友返校時有個落腳之處。校長致詞時也提到有位校友抱怨學校不關心校友，校長說不只是中興大學，其他公立學校過去對校友一樣不關心，但今後一定會改善。我想，今天校長千里迢迢專程來參加校友會的年會，應該是母校關心校友最好的開端。

備註：

加州校友會連絡地址、電話：

會長：湯星燄先生

住址：248 E. Main Street, Suite 203

Alhambra, California 91801

Tom Tang 湯星燄 先生

Tel: (818) 300-8482

Fax: (818) 300-8480

留日校友會長：郭禮斌先生

社會系學藝大學道德教育修士駐日代表處經濟組

住址：〒170 東京都豊島区西 鴨

1-3-17

メッセタワー 307

TEL: 03-5394-6450 代

03-3280-7883 代

(本文由國際學術合作委員會辦公室主任曾宣毅提供)

## 溫哥華的

## 迷你同窗會

杜光岳

八月下旬，平均氣溫攝氏二十度，這是層層森林環繞近加拿大西南角並與美國華盛頓州相鄰，公認最適宜人居住的加拿大溫哥華市 (Vancouver)。

時光飛逝，筆者自一九六七年畢業離開母校旅居加拿大匆匆已屆28年。某日，無意接大學同窗好友郭蘭生校友自紐約州長途電話：「老杜，我倆已有26年未見，何不連絡旅居溫哥華及北美大學同窗共五位同學在溫哥華舉行一次別開生面的迷你同窗會？」，「好啊！夢寐以求，有朋自遠方來，不亦樂乎？」。

人生聚散雖無常，大學的四載同窗，應屬有緣。八月二十日下午筆者與旅居奧立岡州波特蘭市 (Portland, Oregon) 的方海龍夫婦，定居加拿大溫哥華市的趙亞元夫婦，王明元夫婦及遠自台灣趕來的郭蘭生等人在溫哥華市在

## 海外校友會動態

香港人經營的光東海鮮飯館餐敘後，逕赴座落在溫哥華西區寬敞舒適，四周圍以木製圍牆的王明元同學家中舉行難得的「森林系56年班迷你同窗會」。

「有一次於上體育課，大伙正追逐足球纏鬥的難分難解時，突見老杜大腳一揮，「足球」凌空升起，大伙等到球落地，才發現是杜兄脫落的黑球鞋……」方海龍說罷，大家已笑得人仰馬翻。

又有一次體育課吳老師宣佈球類活動進度並按個人興趣區分為足球、籃球及排球，大伙按規定分組完畢後，獨見二位同學站在原地未動。

「你們二位同學為何不參加球類活動？」

「老師，我們要參加「撞球」球類活動。」老師聽罷，不禁微笑。

「老杜，民國55年某天，你騎腳踏車行經男生宿舍（現在母校女生宿舍）大門前永泥橋時，不小心撞及橋墩，人車跌落大水溝（現已覆蓋水泥）中，為找尋失落於爛泥中的近視眼鏡，你曾出資十元（55年學生餐廳包伙一天伙食費只有七元），託管理男生宿舍腳踏車的小孩赤足到爛泥中「摸鏡」可是記得？」郭蘭生笑道。

「52年新生訓練前一天在男生第一宿舍大伙努力打聽班上可能的女生郭蘭生及王明芳係何方小姐，結果在男生宿舍看到王明芳及郭蘭生二位長鬍子的女生！」趙亞元以慣有的語氣：「那時候，大家知道又噏和尚系了！」。

有一次上陳振東教授的育林學時，一位遲到進教室的同學笑說：「對不起！教授，我是農化系學生，走錯教室

了！」大家目送這位森林系同學步出教室，王明元回憶說著。

某日上體育，吳老師點完名後：「上體育課不准穿皮鞋，穿皮鞋的同學，自動走出來。」說罷，只見章同學連忙脫下皮鞋，站在原地不動「你穿皮鞋，請站出來！」吳老師大聲地說。「老師！你剛才說穿皮鞋的站出去，並未說打赤腳的要出列」筆者說道。

不知何時，王明元已備妥 KTV 演唱的錄影帶，趙亞元太太的美妙歌聲，老芋仔之子郭蘭生的台語歌及王明元夫婦合唱的「望春風」將歡樂氣氛帶至最高點。

一聲聲，一句句，年過五十歲的五位大學同窗偶然在加拿大溫哥華茶敘，往事與家常是怡悅的話題，只因那一份誠摯無私的友誼，並將大家的心情變得輕軟舒爽，澄明婉約。參加迷你同窗會的人數雖不多，總有一份莫名的歡喜。結束前，大伙並約定於一九九七年七月齊聚大四班代表陳慶福在馬來西亞的家中，以共慶畢業30週年。

◎一九九五年8月23日寫於加拿大溫哥華市。

（本文作者杜光岳校友，56年森林系畢業，現旅居加拿大，為房地產經紀人。）

## 參加美國南加州

## 興大校友座談會記要

郭蘭生



八十四年暑假正在訪問紐約州立大學時突接好友丹尼爾庫奧先生長途電話謂推介我以興大現任教員身份參加八月五日在洛杉磯舉行的南加州興大校友會。作者於一九九五年八月五日下午六時三十分趕至座落於 SAN GABRIEL 全由華人經營的大型購物中心的「七都里」日式料理店參加校友座談會。從酷熱進入清涼設有小長桌及榻榻米的日式雅室時見到一九七四年合作系畢業的湯星傑會長及一九八六年企管系畢業的周亞民會計師已在等候。閒談中一九六四年合作系畢業的鍾宏鑄校友，一九六八年昆蟲系畢業並經營房地產的變復青女士，一九七四年企管系畢業的童興騏校友，一九七六年植物系畢業的吳嘉文校友及一九八〇年法律系畢業的高弘校友陸續的到來。大家互相自我介紹後，首由湯會長致詞：「今天很高興請到母校森林系教授也是母校「校友會刊」編輯之一的郭蘭生校友參加南加州興大校友會理事座談會，本人代表南加州四百位興大校友歡迎郭校友並請他談談母校近況」。

「謝謝大家！我是民國五十六年森林系畢業的校友，很巧舊識丹尼爾庫奧先生對周亞民校友偶而談及我的行程，才有今天不期而遇的聚會。加州是陽光充足，農產品盛產，人才堪稱第一的好地方。茲將六月出版的「興大校友會刊」第五期及「興大台中市校友刊」第三期報導母校近況的刊物送給南加州興大校友會，敬請參閱！」筆者笑道。話說至此，侍者送上第一道開胃小菜，「請用點菜再談吧！」湯會長連忙說道。

「母校校長、院長、系所主任、教評會委員、校務會議代表、圖書及儀器審查委員均由選舉產生，現任黃東熊校長（法律系教授）係由全校講師以上教師於去年投票選出。此外，除原有文學院、法商學院、農學院、理學院、工學院外，尙新設生命科學院。台中校區已建

## 海外校友會動態

舊系館陸續完成的七至十四層新建大樓請參閱剛才送給諸位的興大校刊中校園景觀彩色圖片頁。此外，師資除原教授、副教授、講師及助教四級外，尚於副教授與講師間增設助教授一職，原有助教由各系所研究生兼任。所有教師之升等及聘請均需經系教評會、院教評會及校教評會公開審查通過後方算定案。台中校區的六層中正紀念圖書書館之藏書及空間堪稱中部最大。各系所大多設有碩、博士班。具碩博士學位之教師佔有絕大部份。各級教師多半均能獲國家科學委員會，農業委員會或其他機構經費支持進行各種學術研究」筆者欣然說道。湯會長接著說：「南加大興大校友會由來已久，凡居住加利福尼亞州之校友均為會員。一九九五年五月十日舉行理事會時，我曾對十餘位理事重申理事為義務職，以服務校友連絡感情為宗旨。會刊一年發行一次，印刷費由廣告收入，校友捐助及活動收入盈餘支付。此外並撥出部份款充作子女（九至十二年級）教育獎學金。原則上理事會每二月舉行一次，遇要事得開臨時會。校友聯誼活動計有甫獲南加州大專籃球賽四十五歲組冠軍：中秋節（九月十日）舉辦校友及家屬野餐大會；十月十四日下午六時三十分至十一時三十分假洛杉磯 Arcadia Community Center 舉行一九九五年年會，除新舊會長交接外並頒發女子獎學金、中餐、歌星演唱、抽獎及舞會等」。

不知現在新校友入會情況如何？」我連忙問道。「美國政府大幅刪減教育經費，台灣來的留學生很難拿到獎助學金；即使來的留學生也不再吃苦，一到美國即先訂妥寒

暑假返台機票」童興騏校友嘆曰。「請台灣留學生擔任家教，已很難請到了！」高弘校友補充說道。

「現代的年青人追求物質享受，忽略精神待遇。」我感嘆地說。

「精神待遇這個觀念很好！應該教給下一代」樂復青女士欣然說道。

「不知諸位學長可否說說對母校的期望？」筆者懇切問道：

1. 請寄送興大校友會刊每期三十份給南加州興大校友會參閱。
2. 請母校補助會刊印刷費用。
3. 邀請黃校長參加今年十月舉行的南加州興大校友會。

近二小時的餐敘在大家舉杯敬祝母校校運昌隆聲中圓滿結束。

※本稿件同時在南加州興大校友會刊登。

【謝誌】本次餐會蒙美國大中公公司財務部經理丹尼爾—庫奧先生支付全部費用，謹此感謝。郭蘭生（一九六七年森林系畢業，現任母校森林系教授）



## 港澳校友訪問記

翁俊雄

聯絡國內外校友、成立母校校友會、鼓勵校友協助校務發展，為本校目前積極進行工作之一，此次有機會參與港澳之友協會舉辦之文化交流訪問團訪問港澳，藉以聯絡母校港澳校友，深感意義重大。行前雖曾積極與港澳地區校友會聯繫，幾次電話連繫都無法找到會長，即預感母校港澳地區校友會之活動似乎不很熱絡。抵港後的第一次座談會終於證實了我的預感，參加座談會的只有校友會副會長黃秉雄先生（73年農藝）及本人教過的學生張志榮（75年應數）。後續的三次聚會、聚餐，參與的人數則一次比一次多，倒是一件可喜之事。另在澳門也有一次座談會，母校校友僅區永成（應數）一人參加。

這次訪港澳有機會與校友多次晤談，深深了解僑生們在學期間生活與課業上及就業後求職就業上之種種困難，這對往後僑生問題的處理將有很大的幫助。另外，此次訪問對當地校友的凝聚與校友會之重整提供了些許的助力，可能是此行的最大的收穫。

母校港澳地區校友估計超過四千人，但依校友會估計，多年來畢業後回港澳定居而會與校友會有過聯絡的約僅有五百人，而較常參與活動的僅約五十人左右。校友會之會長、副會長每兩年改選一次，本屆會長為陳良楫先生、副會長為黃秉雄先生。校友會舉辦之定期活動有春節團拜、歡送新生赴台、歡迎畢業校友返港等，並不定期舉辦郊遊及聯誼活動。

此行在港澳共有五次聚會，其討論事項綜合如下：

1. 如何加強校友聯繫以強化校友會組織。
  - ① 由學校僑輔室提供畢業僑生資料，本地校友會據以聯繫並邀請入會。
  - ② 學校鼓勵畢業生踴躍入會。
  - ③ 本地校友會加強校友之聯繫、服務與協助，以增加校友之向心力而主動參與校友活動。
  - ④ 發行校友通訊。
2. 如何與失聯校友聯繫以強化校友會組織。
  - ① 多方徵詢，收集資料，各校友多提供消息。
  - ② 每年定期（如校慶日）辦全會之活動，必要時於報章發佈消息或藉其他工具與管道，讓失聯校友得到活動消息。
  - ③ 於校友通訊闢專欄。



## 海外校友會動態



翁學務長俊雄與港澳校友合影

3. 如何維護校友通訊資料檔。

學校與校友會雙方共同努力，提供最新資料，由校友會選託校友一人負責資料之建檔與維護更新。

4. 校友會如何加強與在學之校友聯繫。

校友會提供資料，由僑輔室協助與在學之校友聯繫。

5. 如何協助校友創業或就業。

① 透過校友會，校友互相提攜，互相提供就業消息，互相合作共同創業。

② 較整體計劃如（四）中所提。

6. 如何加強與本校其他地區校友會之聯繫。

① 先健全本身（本校友會）之組織。

② 透過本校與其他各校之僑輔室或校友聯絡中心之協助。

③ 主動與各地區校友會聯繫。

本人曾於八十四年八月底赴馬來西亞參與當地中興校友之年度活動，比起此次訪問港澳，感覺有極大之不同。馬來西亞的校友非常團結，互相提攜，對校友會的活動很熱心參與，對母校懷著的是一顆感恩的心，與師長談的是如何回饋母校。但在港澳，我感覺到的是：由於九七的陰影，有成就有能力的校友大多移民他國，留在香港的（至少參與此行座談會的）大多是仍待提攜而尚難回饋母校的一群。我深深了解港澳之種種生態環境與馬來西亞之截然不同，但這也是政府各單位（包括各校）所要深思要檢討其因應之道的。

與校友的聯繫、情誼（同學之情、師生之情甚至地緣之情）固然是不可或缺之因素，但能有休戚相關榮辱與共的共識，是長期凝聚校友向心力的利器，為此建議相關單位考慮下述

建教合作計劃之可行性：

1. 由經建單位調查並提供有意赴港澳、南洋等地投資創業之廠商資料給學校。
2. 由學校遴選當地（投資地）在校僑生，推介給廠商，由廠商提供僑生在學期間之獎學金，僑生在學期間課餘之暇赴廠商工作（適量）（亦同時接受廠商考核）。
3. 僑生畢業後回僑居地協助提供獎學金之廠商尋覓商機或仲介，聯絡當地之合作對象，甚或為廠商聘請於僑居地工作。

如此，對僑生而言，在學期間能免經濟之憂而能安心向學，畢業後亦增加就業機會；對廠商而言，有一個可靠（經多年之考核）的人在其所熟悉的地方（僑居地）為廠商尋覓商機，對其商業貿易之推廣應有幫助。何況其人力投資（獎學金）並不多。對政府、學校而言，所增之工作不多，卻能提升僑生之向心力，對校友會之凝聚團結亦能有所助益。

（本文作者翁俊雄，現為母校學務長）

## 馬來西亞興大校友會中興之夜

許秀華

馬來西亞留台中興大學校友會每年一度的盛大聚會——「中興之夜」，是許多校友一年見面一次的場合，也是許多校友「失散」多年，重逢的場合。

一九九五年的中興之夜，于八月廿六日在吉隆坡凱煌酒店舉行，有來自全國各地的興大校友近四百人參與其盛，當晚出席的貴賓除了來自母校的黃東熊校長、翁俊雄學務長及劉家駿總務長等多位師長外，還有台北經濟文化辦事處蔡文森副代表、馬來西亞校友會聯合總會鄭玉輝會長。

在中興之夜晚宴上，我興大校友不忘回饋社會，特頒發「華文獨立中學統一考試成績優秀獎」，得獎學校有十六所，共頒三十二個獎項。主要目的在於獎勵全校平均成績最優秀的學校，希望藉此可以消除明星教育的弊病。☆

（本文作者許秀華，現為馬來西亞興大校友會會長）

備註：

馬來西亞國立中興大學校友會

住址：NO. 8, LORONG PENGAGA, TAWAN CHI-LIUNG, 41200 KELANG, SELANGOR, MALAYSIA.

電話：002-603-3426388

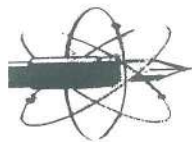
傳真：002-603-3438128

二、母校教育學程業經教育部核准，並自八十四學年度起開設。目前已聘請外文系吳新發副教授兼任中心主任，並聘請黃乃榮、黃淑苓、張世忠三位為專任副教授，及黃玫瑰小姐為專任助教。

三、母校中等學校教師教育學程經教育部核准開設兩班學生，名額一百名。申請報名於八十四年九月十六日截止，共計七百四十一人。經教育學程招生遴選委員會於九月十九日審核正取一百人，備取一百七十九人，榜單陳請 校長核定，並於九月廿日公告，立即報到上課。

四、母校校本部八十四學年度第一學期首度實施電話語音選課，於八十四年五月宣導期間分別召開三梯次語音選課說明會，向各系所學生代表及承辦人員說明語音選課系統及示範操作，並於八十四年五月先開放一個月供學生測試操作。舊生正式語音選課於八十五年七月十五日至八月二十二日辦理；新生及轉學生於八十四年九月十四日至九月十六日辦理；加退選語音選課於八十四年九月二十一日至九月二十七日辦理語音選課情況良好，目前更規劃擴大為語音註冊，且於八十四學年度第二學期實施。

五、母校黃校長東熊於八十四年八月二十三日至八月二十九日率團訪問新加坡及馬來西亞等地校友，很受到當地校友的歡迎。黃校長並接受馬來西亞首府吉隆坡當地報紙——南洋商報採訪，南洋商報並刊登黃校長玉照，且以四分之一篇幅詳細報導訪問黃校長談話及中興大



## 母 校 要 聞



學訪問團與馬來西亞興大校友會等盛會情形。

五、黃校長東熊率國際學術合作委員會主任曾宣毅教授於八十四年六月廿五日至廿七日訪問日本姊妹校東京農業大學，並會見東京地區校友。

六、黃校長東熊應美國南加州校友會邀請，偕同國際學術合作委員會主任曾宣毅教授於八十四年十月十三日至十六日訪問南加州校友會。

七、母校翁學務長俊雄於八十四年十月八日參加港澳之友協會舉辦之文化交流訪問團訪問港澳，藉以聯絡母校港澳校友。

八、母校軍訓室及體育室自八十四學年度起，提升為一級單位。

九、母校新增建完成的教學大樓計有化學系館五至八樓增建，理學院大樓及生命科學館。

十、「土壤學系」業經教育部同意自八十四年學年度起已改名為「土壤環境科學系」。

十一、母校農學院院長李成章教授赴日本出席「第二屆亞洲作物學研討會」並於會中被推舉為第三屆亞洲作物學會理事長任期三年，將負責籌劃一九九八年在我國首度舉行之第三屆亞洲作物學研討會。

十二、母校理學院設置「理學院科學技術中心」以促進教學教導研究，推廣之社會功能。

十三、母校工學院奉教育部核准成立「工學院工程科技研究發展中心」，主要任務為工程教學研究，技術發展及推廣輔導等。

南澳農學院農產運銷學系和南澳大學企業管理學院爲合作推動研究以及教師、學生的交流，於本年（八十五年）二月八日假澳洲阿德雷德市（Adelaide）南澳大學簽定學術合作備忘錄。

南澳校奉准於八十五學年度增設化學研究所博士班、電機工程研究所碩士班、生物化學研究所碩士班。



## 遺傳工程中心簡介

### 一、沿革：

遺傳工程中心於民國七十三年七月一日奉教育部核准正式成立。遺傳工程中心的成立蘊育於民國七十年李校長崇道接任中興大學之時。李校長上任之後，鑒於遺傳工程技術等高科技的快速發展，爲迎合現實之需要及提升生物科技的研究水準，乃指示成立有關遺傳工程的研究小組。由植物學研究所曾義雄教授負責成立遺傳工程中心之籌備事宜，並由獸醫系王吉德教授協助。終於在民國七十二年十一月獲行政院核准，於民國七十三年七月一日正式成立遺傳工程中心。

### 二、組成與人事：

遺傳工程中心成立之宗旨在於集合一流人才，引進最新遺傳工程技術，自行從事高深研究，經由合作研究，

將新觀念及技術轉移予校內、外研究人員，俾加以普及達到提昇中部地區研究水準之目的。

中心成立之初以理工學院、農學院院長輪流擔任主任委員，旨在借重二院院長之行政專才，以推展行政業務及經費之鼎力支援。然而，由於人事更替，並未達到期望之目標。爲求中心行政業務之推展更能支援研究及教學起見，乃於民國七十八年六月二十日獲教育部核准修改中心設置辦法，以校長爲主任委員。至此，遺傳工程中心之地位得以進一步確定，屬於學校之一級單位。雖於民國八十三年八月成立生命科學院時，將遺傳工程中心併入，但於第二十七次校務會議中，又決議將遺傳工程中心回復爲跨院單位。

遺傳工程中心人事之編制，於七十三年成立之時，雖獲配十一員一工，但第二年之後，並未再獲增加，直至八十年經徐堯輝主任極力爭取及校方之重視與支持，目前已有教授三人、副教授五人、助理研究員二人、研究助理三人、辦事員一人及工友一人。

### 三、經費及設備：

遺傳工程中心目前的館舍爲以前之畜牧館——一棟約三十年的兩層建物，座落在椰林道的南端盡頭，土木環工館的對面。

遺傳工程中心的經費，有固定編列之行政業務費一五〇萬，由於中心非教學單位，無法獲得分配教育部補助之圖書儀器設備費。因而除獲校長專款補助外，其餘均由各實驗室自行向國科會或農委會申請的研究經費來

維持。直至近三年來，在徐堯輝主任多方奔走及爭取下，中心經費除行政業務外，方有固定編列之儀器設備費。

設備方面：中心之儀器設備除能滿足基因的選殖所需基本要求外，其它如核酸合成儀、放射性影像偵測系統、磷光顯像分析系統、核酸蛋白分析電腦軟體及資料庫等已漸趨齊備。唯遺傳工程及分子生物學的研究，一日千里，儀器設備亦日新月異，因此仍有賴經費不斷的補助，方能趕上國際的水準。

#### 四、研究：

遺傳工程中心之成立，即是在集合分子生物學及生物技術人才從事專職研究；並負有引進生物科技以強化本校基礎研究之能力，及配合從事應用研究，以解決農業及環境污染問題。未來的發展，是期望能在擴大研究人員編制的情況下，擴大研究層面，在各個領域內，配合研究潮流的脈動，迎頭趕上國際的研究水準。

遺傳工程中心雖然以研究為主，但也配合其他相關系所開授有關分子生物學的課程，亦與相關系所教授共同指導研究生，這些研究生分別來自植物、植病、農藝、園藝、食科、昆蟲、畜牧、獸醫及分子生物、農業生物科技等系所。有效帶動中心與各系所間橫的合作關係，充分發揮遺傳工程中心強化本校生物科技基礎研究的功及協助訓練研究人才的任務。

#### 五、結語：

遺傳工程相關技術的發展快速，以目前遺傳工程中心八個研究室的規模，距離生命科學研究所所需的臨界質

量甚遠，故研究表現尙未能發揮到極致。未來的發展目標，將以擴大人員編制為首要，期能爭取到一個具臨界質量的二十個實驗室的團隊，預期再加上完善館舍之建築及優良儀器設備之配合，研究工作必能得到更充分的發揮。



## 電子計算機中心

### 簡介

#### 沿革

台中校本部電子計算機中心，於民國69年度奉准成立，隸屬理工學院，並於74年奉准改為一級單位直屬校長。78年遷至資訊科學大樓現址，包含一樓全樓及二樓部份。79年設置教務行政電腦化執行委員會，著手規劃行政電腦化工作。80年CDC CYBER 180/830主機停止租用，換租DEC VAX9210VP大型主機供全校師生使用，並採用CDC CD4360為教務行政電腦化主機，引進ORACLE資料庫管理系統。該年本校校園FDDI光纖網路架設完成，同時接上台灣學術網路TANet，並被擇定為台中區域網路中心，為中部地區學術研究單位提供連接TANet服務。

## 法商學院電子計算分中心

法商學院電子計算機分中心於民國六十四年十月奉准成立，隸屬法商學院。民國七十四年七月由合江校區遷移至民生校區資訊大樓現址，六層樓中除四樓為語言教室、三樓為會議室，再扣除一樓中庭外，有三層半樓，為本中心辦公場所及電腦教室。

民國七十一年人事薪資上線，次年學生成績系統亦上線，此一系統均以PRIME主機設計。PRIME主機於民國七十九年租期屆滿，目前本中心之主機為IBM SP2。同時為提昇教務系統之安全性及永久性之考慮，採用單獨開放式的ORACLE資料庫系統，教務系統於民國八十一年正式採用線上選課註冊。

民國八十年校園FDDI光纖網路架設完成，同時接上臺灣學術網路，使得整個校園內電腦的使用進入電腦及通訊整合的網路時代。

## 現行業務狀況

### 台中校本部

#### 一、教學研究

##### 1. 校園光纖網路（民國80年4月）：

校園由總長約十一公里的光纖連接而成(FDDI(Fiber Distributed Data Interface, 100Mbps)校園光纖網路系統，共串接全校各大樓約50個單位系所。學生宿舍網路目前已施工完畢，正式啓用。

• 本校BBS系統，除提供師生休閒資訊交換、技術

經驗交流和新聞訊息公佈外，同時也成為學校行政單位與學生溝通的媒介，該系統於民國83年11月換裝到Sun上，同時提供三百五十人以上的作業環境。為使運作良性發展，制定了BBS管理使用規範。

• 建立WWW多媒體校園導覽系統，介紹中興大學。  
• 為配合國家資訊基礎建設，本中心於民國84年1月向教育部提出校園網路提昇計劃，復於3月提出修正計劃，以達更完整、適切；該計劃實施後，將可促進校園內各種多媒體資訊應用的需求。

#### 2. 大程式運算：

• 主機VAX9210 VP除了提供全校師生一般性電腦服務，如e-mail、ftp、計算機概論等教學活動外，並執行大程式運算的batch job，並規劃部份batch job到HP工作站執行。

• 84會計年度主機VAX 9210租約期滿，依電腦設備規劃及選機小組決議，於85會計年度開始增購具各種功能之高速工作站及PC以因應需求。

3. 終端機及PC室教室：備有44部終端機及100部PC，除了供全校師生一般性使用外，並保留供教師上課實習用。

#### 二、校務行政電腦化

• 本中心於民國79年11月開始重新規劃校務行政電腦化，積極設計各類系統，並陸續完成，順利運

作中；包括學籍、註冊、選課、成績之教務子系統，出納組薪資系統、會計室各組系統及人事室教職員作業處理子系統等。

• 民國81年3月起協助圖書館自動化系統之評估與規劃，並選定Motorola 8640電腦主機作業。圖書館自動化系統包含探訪、編目、期刊控制、流通及線上公用目錄查詢等子系統，均已正式開放服務。

• 民國83年11月協助教務處開始進行電話語音選課系統之調查、規劃、分析與系統設計、測試，於83學年度第一學期正式使用。

• 83學年度第一學期，夜間部學生開始實施電腦選課卡劃卡作業，縮短夜間部選課處理時間，提高行政效率。

• 民國84年1月起協助教務處調查評估光碟檔案系統，俾儲存歷年畢業生學籍、成績資料及畢業生名冊等資料。民國84年6月光碟檔案系統已建置完成。

• 民國83年11月起協助學務處規劃設計學務處業務電腦化作業。

• 民國84年2月起協助總務處進行系統需求調查分析作業。

• 民國84年1月起協助教務處及出納組規劃語音註冊，預定於84學年度第二學期正式啓用。

### 三、台中區域網路中心

本校在民國80年6月TANet(台灣學術網路)正式運作時，即被選擇為台中區域網路中心，支援及服務中部地區學術研究單位，(範圍涵蓋台中市、縣、彰化縣、南投縣)。為配合國家資訊基礎建設，推動e-Net到中小學，本中心依教育部電算中心之推動方針，籌設了台中市、台中縣、彰化縣及南投縣的教育網路中心，分層推動此重大國家資訊教育政策。

#### 四、資訊推廣及人員訓練

• 定期舉辦網路研討會、國家高速電腦中心委託的研討會，使中部地區各學術研究單位之使用者能充份了解各項資源的使用方式。

• 配合校務行政電腦化進行，依各項業務分別訓練行政單位人員，以利工作。

• 籌劃教育部委辦資訊教育展示活動，全面推動全國教育資訊，創造現代化的學習環境。

• 推動e-Net到中小學之教育政策，至中部各地舉辦網路使用及資訊推廣研討會。

• 配合學術研究團體與電腦廠商舉辦各種資訊新技術或新知研討會。

### 台北法商學院

#### 一、教學研究：

1. 校園FDDI光纖網路(民國八十年)：

校園主幹線以光纖連接而成FDDI (Fiber

Distributed Data Interface, 100 Mbps) 校園光纖網

路系統，串連法商學院民生、合江兩校區。

## 2. 網路效能提昇 (民國八十四年) :

民國八十四年獲教育部專款補助新台幣二百萬元，以提昇網路效能，為未來多媒體教學之準備。

重點為將150部個人電腦共用10Mbps頻寬調為六部個人電腦共用10Mbps頻寬，預計將來每一部個人電腦獨享10Mbps頻寬之速率。

## 3. 校園網路BBS系統 :

運作二、三年以來，頗具規模，本站完全委由學生自治管理，氣勢非常蓬勃，已名列全國十大站之一。

本系統除提供師生休閒資訊交換、技術經驗交流和新開訊息公佈外，同時也成為學校行政單位與學生溝通的媒介。

本系統為因應高使用率，於民國八十四年初裝置於獨立之SUN工作站上，可同時提供五百人以上的使用作業環境，(平時約有二、三百人在站上分享資源)，為使運作良性發展，學生版主亦制定BBS管理使用規範。

4. 預計籌建WWW多媒體校園導覽系統，介紹中興大學法商學院。

## 5. 主機系統 :

原租用之PRIME主機於民國八十二年租約到期，本院電腦選機委員會歷經數次會議審慎討論，於民國八十四年九月採購IBM超級電腦乙部，供本院教師及研究生使用。

## 6. 學生通信 :

大學部學生於新生註冊時，自動產生E-mail帳號，

供學生溝通使用。

## 7. PC教室 :

本大樓七間電腦教室，(50人×3間，30人×2間，20人×2間)，共有二百餘部PC，供教師上課實習用外，一律開放給全院師生使用。

## 二、校務行政電腦化 :

本中心至目前為止，計完成：

1. 學生線上選課 (ON-LINE)，達成選課零錯誤率之效率，迅速產生點名計分冊，以利行政作業。
  2. 法商學院薪資、會計、兵役、人事電腦化系統。
  3. 台北夜間部會計、人事、薪資電腦化系統。
- 進行中

1. 研究所教務組註冊選課系統。

2. 與台北夜間部亦在洽談中。計劃整合為台北校區教務系統。

3. 民國八十四年底獲教育部專案補助建立語音資料查詢系統。如學生成績查詢、研究所榜單、重要事項公佈等。

## 三、網路系統 :

本院網路系統於民國八十二年正式運作，對外連接台灣學術網路 (TANet) 方式有二：

1. 專線由9600bps提昇64Kbits，再提昇為T1 (1.544 Mbps)。
2. 撥接式專線由八線提昇為24線，預計擴充至100線。



大道之行也天下  
 為公選賢與能講  
 信修睦故人不獨  
 親其親不獨子其  
 子使老有所終壯  
 有所用幼有所長  
 矜寡孤獨廢疾者  
 皆有所養男有分  
 女有歸貨惡其棄  
 於地也不必藏於  
 己力惡其不出於  
 身也不必為己是  
 故謀閉而不興盜  
 竊亂賊而不作故  
 外戶而不閉是謂  
 大同

禮運大同篇

丙子之夏南通李谷聲



李谷聲書法名家

校友張平沼先生贈

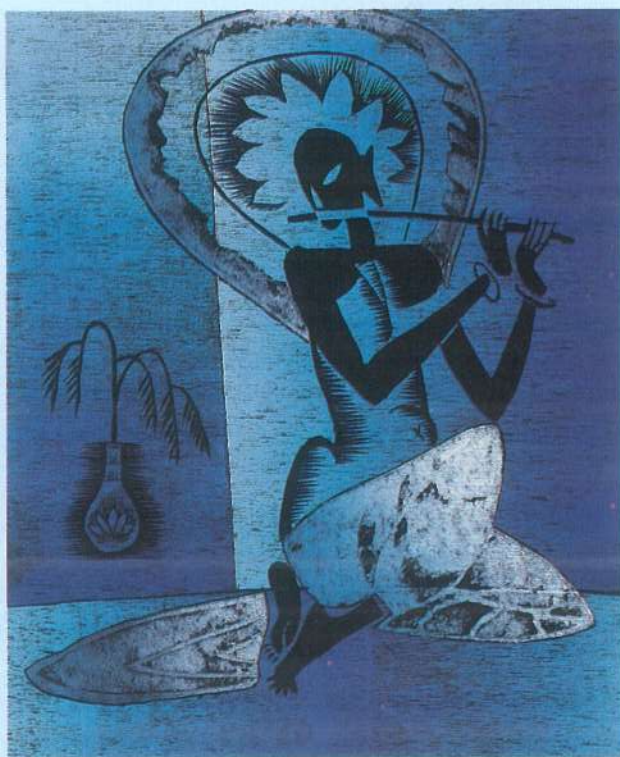
## 藝術中心典藏作品欣賞

本校藝術中心自民國七十七年二月成立以來，經常邀請藝術家及團體蒞臨表演及展覽。同時，亦典藏了三百多件國內外知名藝術家及熱心藝術教育人士所捐贈之藝術作品。

為了美化校園環境，藝術中心從本年初起，在行政大樓各辦公室內懸掛美術作品；尤其在一樓大廳中，懸掛一幅由校友張平沼先生所捐贈之巨幅畫法名家作品，使師生一進入行政大樓便感受到一份不同的藝文氣息。以下十張圖片為最近所典藏之部分藝術作品。



魏照濤(水墨)  
 汕頭書畫社社長

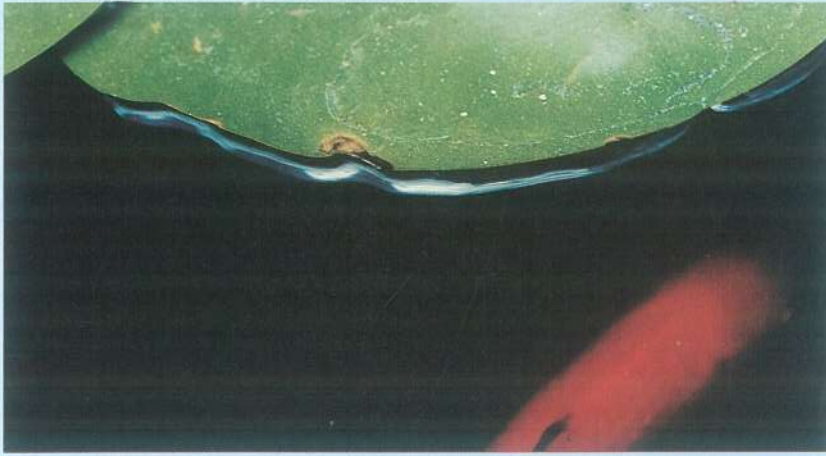


張海如(版畫) 汕頭大學美術設計系教授



李元亨(油畫)留法藝術家

中華扶輪教育基金會 贈



荷葉潭水

増田忠次良攝



追夢

樫原富世攝



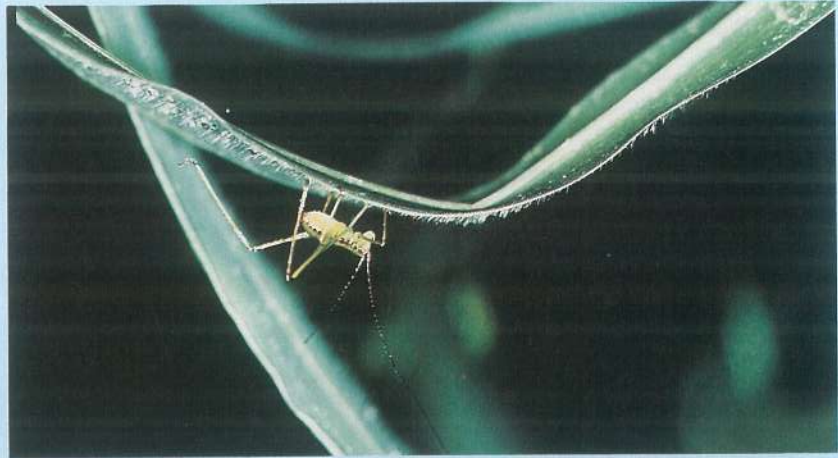
瓢蟲

大嶋巖根攝



水仙

大嶋嚴根攝



幼齒

大嶋嚴根攝



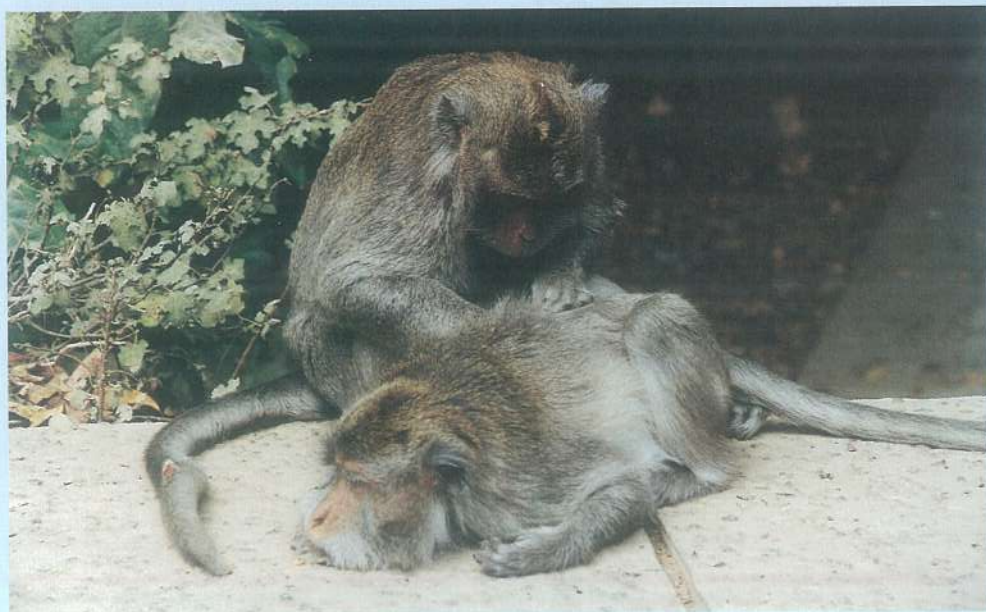
母與子

樫原富世攝

# 張豐吉攝影作品展



峇里島風光



你儂我儂



杭州西湖



蘇州虹橋



南京玄武湖



泰國海岸風光



櫻花繽紛（東京）



百花爭艷（東京）



# 系所簡介

## 地政學系概況

地政系設立伊始，旨在培育地政人才，作為推動土地改革之基本幹部。而土地改革之主要目標則在實施國父遺教，以達平均地權及耕者有其田之宗旨，此一階段之研究重心，著重於土地分配與土地金融。台灣地區實施耕者有其田後，由於生產技術改進，經濟快速發展，以致人口大量向都市集中，導致都市地價大幅上漲，土地使用規劃及住宅問題於是日益重要。為能因應實際需要，本系日間部乃自民國六十二年，實施分組教學，計有區域及都市計畫組，土地及房屋管理組與土地金融組（民國八十四學年度起改為不動產管理組與區域與都市規劃組兩組），以期同時培養各種相關領域之人才。各組不僅教授基本理論同時亦注意實際事務之探討。

本系自民國七十五年起成立地政服務社，負責為民眾解答各種有關地

政問題，並設有地政服務隊，每年寒、暑假深入偏遠地區，服務基層民眾，藉以增加學生實務經驗，做為將來進入社會服務之基礎。

### 未來發展重點

#### (一)教學方面

1. 教授並探討研究土地管理與都市計畫的科學方法，土地之規劃利用資源之保育開發，以健全經濟，並應用其研究分析土地問題。

2. 建立土地管理的理論體系，分層負責，並研究土地管理資訊系統之建構，提昇土地管理層面。
3. 加強土地金融之理念與應用，以應當前社會經濟之需求，抒解人力不足之現象。
4. 著重理論與實際配合應用使學生於課本知識吸取外，能配合時代潮流，貢獻所學。

#### (二)研究方面

1. 研究台灣不動性市場之投資，供給與需要，景氣循環等以期作政府決策之參考。

#### (三)人才培育方面

2. 探討都市問題，並研究解決對策，以謀求的都市之均衡發展。
3. 針對當前農村問題，研究有效對策，以謀求鄉村之均衡發展。

1. 加強估價理論與實務課程，培植估價人才。
2. 訓練儀器之測量操作，以培育測量人才因應各單位需要。
3. 培植土地管理規劃及都市規劃之地政專業人才。

#### 畢業後發展方向

##### (一)就業

1. 政府部門：畢業生若欲服膺公職，與本系所直接相關者，如內政部地政司、財政部國有財產局、省市政府地政處、各地地政事務所、測量隊，或各都市計畫及地政相關單位等。
2. 私人機關：建設公司土地開發或業務部門、房屋仲介公司、房地產鑑價（估價）公司、各代書事務所、及其他相關私人機構。

## (二)進修

1. 國內：畢業生可選考地政、都市計劃、農經、經濟、企管等相關研究所。

2. 國外：申請國外都市計劃、房屋（不動產）經營管理、土地經濟、估價、資源管理等相關學科。

## 系務發展

本系碩士班，已獲教育部初審通過。

## 經濟學系概況

中興大學法商學院經濟學系的發展，可以追溯到民國三十八年所設立的台灣省地方行政專科學校財政科；民國四十四年改制為台灣省立法商學院財政學系；民國四十七年時，奉教育部指令改名稱為經濟學系；民國五十年，又改制為台灣省立中興大學法商學院經濟學系；民國六十年繼而升格為國立中興大學法商學院經濟學系；民國六十八年時，成立中興大學法商學院經濟學研究所碩士班，與原有之經濟學系相輔相成，為社會造就不少

優秀的經濟人才；民國七十六年，研究所開始成立博士班；民國八十年，基於社會需求殷切，經濟學系擴充為二班；在民國八十四年，配合教育部新立的大學法，經濟學系與經濟研究所合併，包含大學部、碩士班及博士班，成為完整的大學科系。

台灣經濟環境變化快速，金融服務業及各行業均有顯著的成長，本系所培育的優秀人才，在各行各業中皆有優秀的表現，其中金融服務業及政府相關部門的公職人員，更是本學系畢業學生的主要就業市場。目前自由化及國際化的時代潮流中，台灣期望成為亞太營運中心，更需要傑出的經濟人才投入服務，因此優秀的人才培育，是本學系責無旁貸之目標。

中興大學法商學院經濟學系本著培育經濟專業人才之理念，延攬最優秀的師資，擴充教學設施，並加強與各學術研究單位及企業界的合作，使末學系畢業學生能在台灣經濟成長過程中貢獻所長。

本系未來發展計畫如下：

一、延聘知名學者，充實師資陣容

本系創系至今，一貫確信師資的延攬與充實是研究教學機構的命脈，目前本系師資陣容已十分堅強，未來除進一步加強專任師資的羅致外，更將延聘國內外學有專精的學者擔任客座講學及兼任教授，期使本系成為學術發展重鎮。

二、改善硬體設備，發展電腦教學

為提供師生教學研究的理想環境，本系除就現有的教學設備充分利用外，未來將添購全套電腦網路設施，並積極蒐藏添置各種參考工具書與政府統計官書，以及相關的圖書叢刊。

三、規劃整體課程，理論實務並重

為配合國內需求趨勢，將增開一些與金融、所得分配有關課程，使課程的內容具備時代化與學術化的意義，並使理論與實務結合，以因應社會發展的殷切需求。

四、加強學術交流，提振研究風氣

為使理論與實務相互印證，本系專任教師多於課餘之暇接受校外機關委託，從事研究計畫，並遴聘同學擔任研究助理，無形中使本系教學與研究工作冶為一爐，未來更將邀請海外

學者來訪，廣泛交換意見，促使學術相互交流，提升研究水準。

### 五、加強系友聯絡，加強合作交流

本學系成立以來，培育不少優秀人才，服務於社會各行業，系友間的交流及彼此照顧一向為本系優良傳統，為使該優良傳統能繼續傳承及擴展，本系期望透過經濟系友會之合作，加強與歷年畢業系友的聯繫，經常為本系師生提供業界訊息，以增進本系學術與實務的合作交流，並拓寬本系畢業學生的就業管道。

### 寬廣的就業市場

本系畢業生的就業市場以金融業（包括銀行、證券、保險等行業）、一般商業機構、公職服務、繼續深造及學術研究等方向為主。依歷屆系友之出路做統計，約百分之四十之系友投入金融相關行業、約三分之一的系友在一般商業機構任職、早期系友於政府機關服務者不在少數，惟近年來人數較少、繼續深造而走向學術研究的系友，目前多任職於各大專院校。無論就業或深造，系友間互相提攜的深情感，以及系友在各行各業分佈的深

度和廣度，使每一位畢業生的生涯發展有無限寬廣的空間。

## 土壤環境科學系簡介

### 一、成立及發展：

本系為本校於臺灣光復後改制時三系之一。五十年來，在歷屆主任之積極推動下，本系之教學研究領域不斷發展及茁壯。本系始於日據時代之農藝化學科，光復後為農業化學系，四十四年成立土壤肥料組，五十八年改為土壤學系，八十四年八月起系所合併並改為「土壤環境科學系」。

前瞻未來，本系將繼續擴展土壤環境科學之教學研究領域，積極培育環境資源規畫保育及農業建設等之專業人才，以配合國家社會之實際需求。

### 二、學術領域與國家建設之關係

國家的建設發展，已由過去的農業為主轉變成現今的以工商為主，然而整個自然環境受到不同程度的污染，因此國家建設極需土壤環境的人才。土壤科學的學術領域，也已由原本農業生產為主要的研究，擴充到包括環境

及生態等主題。例如土壤環境及生態評估、土壤污染防治、土壤生態調查及土地利用規劃，這些已不是農業生產為主的土壤範圍，而是與環境息息相關的科學範疇，因此土壤與環境相結合，成為「土壤環境科學」，將為二十一世紀培養新時代的人才，因應現實國家社會建設的需求。

### 三、研究：

本系研究方向之變遷，除了迎合當時的潮流及需要外，更前瞻未來，開拓新的研究方向。由於本系之設備相當精密及齊全，研究成果表現傑出。研究包括生物、肥料、植物、營養、土地利用與改良、資源保育、農業事業廢棄物處理、農企業資材、土壤污染、灌溉水質、環境生態、保育施肥、園藝作物肥培、精緻農業及有機農業等當今農業及環境的重要問題。

本系之研究經費除教育部提供之教學費用外，由國科會、農委會、及其它由國內人公私研究及生產機構及國際機構提供合作研究之經費為全校之前矛，八十四年度研究計畫經費達四千五百多萬元。

#### 四、學生升學就業現況：

本系畢業生人數至今達二千人，目前每年招生一班，現有學生大學部一百五十九人，碩士班學生31人，博士班學生10人，共二百人。在本系教學課程中基礎科學與專業科學並重，畢業生貢獻國內農業生產及研究、工業、醫學、商業、或國際學術機構，其中包括公家機構及私人機構。公務及公營機構如中央研究院、工研院、大專院校、技術學院、中小學校、中央及地方政府、農委會、農林廳及其所屬各農業試驗所及改良場、環保單位、台糖、台鹽、台肥、農會、亞洲蔬菜中心、香蕉研究所、國家公園等。私營或自營機構如肥料生產及銷售公司、環保處理公司、環保顧問公司、廢棄物及堆肥處理公司、農業生產及土地利用公司、資訊及資源公司、儀器及藥品公司等。

#### 動物學系概況

本系於民國八十二年八月二日奉教育部核准成立，並於八十三年八月招收大學部一年級學生四十二位。動

物學系隸屬於生命科學院，現有專任教授一人、副教授三人，皆具有博士學位。本系將於未來三年內聘滿十六位學有專長的老師。動物系之教學宗旨著重於整體有關動物學之認識，從微細的病毒、遺傳基因、免疫機制、細胞生理到野生動物保育和環境生態保護。配合使用本土材料為教材，讓學生所學的能融合到實際的生活環境裡面。另一方面加強生命科學之基本技術訓練，預備學生畢業後能很快地進入動物學研究領域，或投入有關生命科學和環境科學之工作。動物系老師目前進行之研究包括：免疫學、細胞生理學、動物病毒學及野生動物生態學方面。

動物系未來的發展由兩方面進行：

(一)實質上與國內和動物學相關的單位如國立自然科學博物館，集集臺灣特有種研究中心、環保署、國家公園管理處，中央研究院動物研究所等進行交流與合作，讓學生有機會參與實習。

(二)推動整合性研究計畫，以本土動物資源為研究對象，聯合系內不同專長的老師進行系統性研究，包括動物生

態、行為、形態、分類、生理、發生生物學、遺傳學等等有系統的探討本土動物對環境的適應與演化。更結合現代分子生物學、顯微鏡解剖、生物化學、免疫學等技術開創出動物學研究之新方向。

#### 農業經營學系概況

民國八十三年八月本校奉教育部同意，於台中夜間部正式成立農業經營學系，使本校台中夜間部原有的五系增加為六系。成立之初，教育部要求本系每年保留二十五名額招收在職生，其餘二十五名為一般生。所謂在職生為目前在政府農業機關或立案農業團體的在職人員。

眾所周知，本省中部為重要農業生產區域，中興大學又是以『農學院』改制之大學，農學院無論在師資、設備各方面的資源相當豐富及廣泛，為了要使農學院的資源充分利用，以及中部地區從事農業工作之在職人員獲得進修機會，因此教育部要求本系每年保留二十五名額給在職生，以提高在職人員之專業知識與技能，由於成

立倉促，宣傳不足，這二年來在職生招收不盡滿意，經過本夜間部爭取，教育部同意自民國八十五年起，由本校單獨辦理在職招生，一般生仍參加大學聯招入學。

農業是相當古老的生產行業，在中國至少已有四千年歷史。農業生產不但歷史久，範圍相當廣泛，一般包括農、林、漁、牧四大項目。因此農業也可以說是相當悠久、複雜的經營。幾千年來農業經營的成敗維繫人民的生活與社會安寧。因此每一國家對於農業經營莫不重視。傳統的農業經過幾千年來的演變，其生產的目標及方式已逐漸的改變，所以傳統式農業經營必須逐漸轉變成現代化農業經營。何謂現代化農業經營？亦就是有效率、有經濟觀念的農業經營，換言之，農業走向企業化生產，即所謂農企業經營——以企業管理方式從事農業生產的經營。再則農業經營除了追求高產量、高品質產品外，尚要擴大或經營的範圍。例如休閒農業的發展、永續農業的發展，都已使農企業經營推向更深更開廣的範圍。

本系設立旨在培養具有現代化農業經營的青年，一方面能接受現代化農業生產技術，一方面具有農企業經營的理念，至於課程安排，由於農業範圍相當廣泛，同學在基本課程學習後，依其興趣選擇精緻農業、永續農業、森林保育、食品加工、畜牧生產等五大部門，選擇其一做進一步學習，以達到本系設立宗旨。迄至目前本系成立一年半，尚沒有專任教師，所有教師完全由日間部各學院教師支援，特別是農學院教師，目前有同學五十三人，一年級二十四人，二年級二十九人，雖然學生人數很少，但過去一年中已成立系學會，今年五月出版農營學報，同學們均積極參與本校日間部所舉行之各項活動，成爲中興大學的一份子，所以無論在課堂、校園、操場或圖書館，當你看到身穿紫色上衣，繡有 "Agricultural Management"，就是農業經營學系的同學，最後希望中興大學師長、同學，給我們一點鼓勵與關懷。

### 外國語文研究所概況

本所於民國八十三年成立，開始招收碩士班學生十二名，八十四學年度預計再招收十五名。

本研究所初期以研究英美文學，培養優秀英美文學學者爲主要方向，因此，現階段師資延聘，課程設計和圖書採購，都與研究英美文學或西洋文學之理論、作家、作品有關。未來可能加進語言學的研究，或翻譯與創作的研究。目前本所研究重點在現代或當代理論、作家、作品，不在古代或中古文學。不過，在師資許可下，古代或中古代與非英美文學課程，也要適當提供，以收比較效果。

本所現有任課教授十六名，每學期擬開十二至十六門課。學生須修滿三十個學分（十門課），通過學科測驗，以及論文考試，始可授予碩士學位。課程中，「書目與研究方法」和「文學批評」爲必修科，其他均爲選修科，學科測驗的範圍與方式由所內師生商定，所內提供有參考書單，本所成績優異學生領有獎學金，其餘領有助學金。

本所每年舉行招生考試，分口試

與筆試兩項，筆試考「國文」、「英文」、「英國文學」、「美國文學」、「英文作文與中英翻釋」等五科，凡大學畢業或擁有同等學力者，皆可報考。

本所研究生每位均有自用研究自修設備，並有多樣公用設備（如電腦網路、專題討論室等）。師生研究環境確實良好。

### 資源管理研究所現況

自然資源之管理與配置，不僅關係生態平衡的維持，亦關係人類文明的存亡續，其重要性已無庸置疑。而人類社會長久以來因為對自然資源的管理與配置失當所衍生的諸多環境與生態問題，亦急需具有專業素養與宏觀思維之人才投入，其理論研究與實務工作，以積極謀求改善日趨惡化的自然環境。基於此一認知，國立中興大學乃規劃籌設資源管理研究所（以下簡稱本所），並獲部核准於民國八十二年八月一日成，隸屬於台北校區之法商學院之下。

本所設立宗旨在結合自然科學與

社會科學領域之師資與專業知識，以科際整合方式，設計課程架構，釐訂招生計劃，並規劃教學與研究方向，俾培育兼具專業分析、規劃能力與宏觀思維，前瞻考量之資源管理人才，一方面迎合全球環境問題之發展趨勢及教學研究潮流，一方面配合國家長期經濟發展所需，以達成增進國民生活環境品質，落實自然資源保育與節約之行動，並提昇整體資源配置效率與公平性的最終目標。

上述宗旨及特色，充分反映於由本所師長之專長結構及課程結構中。本所目前計有專任教師四名，在校生廿四名及畢業生十一名。另外，目前法商學院在本所授課之專兼任教師名單及最高學歷、開授課程等資料。八十五學年度核准招生人數為十一人，分甲、乙二組分別進行入學考試，其中前者之考試科目乃針對自然科學背景之學生規劃，後者則針對社會科學背景之學生規劃，擇優錄取。修課期間為兩年，畢業學分數為四十學分。課程之設計原則乃採多元化及專業化，期能提供研究生充分的選擇機會，將

自然資源與環境管理知識與其既有之大學專業背景進行適度之整合。

要言之，本所目前之發展重點為：  
1. 自然資源管理專業知識與理論之匯集與建構。

2. 有關自然資源配置決策之規劃、執行與評估方法之發展與應用。

3. 在主題領域中，提供社會科學與應用科學學生整合理論與科技合作之機會，並促進相關知識與資料的有效累積與保存。

4. 增進學術政策的互動。

### 成長茁壯中的化學系所

從校本部理、工、農等學院畢業十年以上之校友，一定會忘不了那簡陋的化學實驗設備；而近十年來從校本部路過之校友，更會忘不了那坦坦相見絲毫不加粉飾的化學系館。然而卻有一群熱愛化學的工作者，就在這種惡劣的環境下，陶醉在那魔術的世界裡，就像期待燒瓶中的化學反應般，合成他們的希望。而他們的希望，而他們努力的成果卻屢為偏見所掩飾，因此只有忍辱負重，在指責聲中求生

存。皇天終於不負苦心人，最近他們如魔術般的成就被肯定了，先是國內其它大學化學系所前來取經，繼之校內亦已有多系所前來索丹，對中興校友（尤其是化學系系友）而言，這不是夢，而是千真萬確之事實。

就在去年四月下旬於國立臺灣師範大學舉行的第二屆民間科技會議裡，一向關心國內化學研究動態，屢次對國內各大學院校化學系所作研究成果統計的台大化學系劉廣定教授發表臺灣化學研究之現況報告，報告中就1993年發表於國際著名SCI排名期刊之國內化學論文統計，也對國內化學系所之研究成果的排名重新定位。報告中本校化學系所的成就已遠超越中山大學、交通大學、成功大學、以及臺灣師大等著名大學之化學系所而躍居全國第三名。值得注意的是這幾所大學的化學系所均設有博士班，且他們碩士班的學生也遠多於本校化學系所，以有限的碩士學生人力所得的成果能勝過擁有博士學生人力的成果，更是奇蹟。若以單位學生所能發表之論文數計算，本校化學系研究生之成就更

是勝過清華大學。若再考慮單位研究經費的論文產值，則本校化學系之成就應是不亞於臺灣大學化學系。

對於化學系如此魔術般的成長與茁壯，就如同前十年臺灣的經濟奇蹟般地頗受各界注目。其理由很簡單，即是化學系全體師生擁有堅毅不拔的改革信念，摒除萬難，追求成果，創造榮譽。化學系當初從農化系分出時，以支援校內各系之化學科目之教學為任務，只能算是一個教學單位，因為研究環境不佳，很少有突出之研究活動。很令人敬佩的是仍有幾位教師努力不懈地在這荒地耕耘。直至民國76化學研究所成立，有了研究生人力之支援，研究活動開始熱絡起來，更在國科會及校方支持下，開始創造了中臺灣最適合化學研究的園地。除了研究計畫之爭取外，先後爭取設立了國科會中部貴重儀器使用中心，成立了超導核磁共振儀、氣相層析串聯質譜儀、及元素分析儀等大型儀器實驗室，及中部化學圖書資訊服務中心，添購參考圖書及購化學期刊，目前化學系圖書室已有上百種之化學期刊及數千

冊之圖書及其他與研究相關軟體，配合學校之電腦資料查尋系統，已具備國內外著名研究單位之基本要件。而化學館的工程，歷經十年三階段之設計與施工，也將於今年暑假完成。今後諸位校友返校時將見不到那赤裸裸且醜陋的化學館，很可惜的是，正值國家財政減肥時期，化學館之5—8樓內部設備還是空的，欲使化學系師生乘勝追擊，仍有待學校及有影響力的校友能伸出援手，協助內部設備經費的爭取，使化學系師生能盡全力於教學與研究上，早日爭取到臺灣第一，永遠的第一之榮譽。

化學系所目前共擁有專任教授10名、副教授13名、講師6名、助教8名、客座教授一名共38名，其中副教授以上具有博士學位者23人。他們都是精力充沛，學有專精，且對研究工作充滿理想與熱情的專業人士，這也是推動化學系所創造奇蹟最珍貴的資源。化學系所的研究計畫每年約40個，包括各領域，從基礎化學到環境化學，乃至於工業化學應用計畫均有，建教合作計畫每年達3500萬元以上。就研

究特色而言，化學系所在傳統上對物理化學就特別重視，尤其是理論計算化學方面更是國內的先驅。近年來極力引進有機化學專家及研究相關設備，目前在有機合成化學上，專攻藥物合成相關的不對稱合成教授已有五位，佔國內相關研究工作者近半之數，無疑的，本系已成爲國內甚至於國際上不對稱性合成之研究重鎮，也因此被推薦且成功地舉辦了1994年國際不對稱性合成會議及第四屆醫藥化學研討會，並爲工業局指定爲輔導製藥業等特用化學品之主導機構，並舉辦特用化學品研發人員培訓班，績效卓著。近四年來本系更在分析化學上加速發展，在層析技術及電化學電極技術之研究已建立了極好的基礎，在環保處理技術的開發上亦有所突破。化學系所每年除了對教師們進行研究成果評鑑外，亦由學生對任課教師在教學上作評鑑。從今年起，亦將實施由學生自由挑選上課老師制度，藉此督促教學成效。

化學系所在制度實施上經常走在時代先峰，於六年前就首開以普選方

式選出系所主任，對教師們進行研究及教學之評鑑亦屬全校第一，去年在熱心系友之協助與推動下，亦首先成立財團法人中興化學科技文教基金會，此爲全校第一，也是國內化學系第一。以促進國立中興大學化學系發展教學

研究，並提供企業科技協助，推動國家科技進步爲宗旨。積極推動社會服務及輔導國內產業昇級，去年度即開始於台中市立文化中心及省立圖書館舉辦「富裕一生」系列演講，邀請國內各方名人演講，另外亦已爲工業局同意爲輔導特用化學品行業之核心單位，積極推動產業昇級之輔導工作。

化學系所之同仁並不希望獨善其身，也希望兼善中興，已有數位同仁與校內其他系所進行研究上之合作或支援，頗有成效。爲促進彼此了解，擴大合作機會，將定期舉辦跨院系之技術交流會，使中興校園之研究風氣及成果，因合作而提昇。化學所明年起即將開辦博士班，研究活動將更活躍，成果也將如虎添翼，這些成就與榮譽是屬於我們全體中興校友的。我們願提供人力、設備、以及技術，爲

創造中興人的成就與榮譽而努力。希望諸位中興人能不時給與化學系師生督促與支持，也希望化學系能作爲中興人所開創事業之後勤支援單位，對校友們的服務將是最優先的。

### 材料工程學研究所

#### 現況與展望

國立中興大學材料工程學研究所成立於民國八十二年，爲中部地區第一個材料研究所。設所以後，即積極延聘優秀師資，目前之老師均爲國內外著名大學之博士，共有一位教授、五位副教授及五位兼任（副）教授。碩士班研究生中，現在二年級有八位；一年級有十三位，預計今年夏天將有第一屆畢業生。另所裡正積極爭取博士班之設立，以培養高級材料科技人才，支援中區產業界及學界。

由於本校位於機械製造業和航太工業發達之中部地區，因此本所的發展規劃，除基礎材料之研究外，尤其著重對中部地區特殊工業與科技需求之支援。依此發展方向，現階段在教



學與研究之規劃，以(一)材料工程，(二)功能材料，(三)高溫材料為發展重點。本所相關課程當中，以八十三學年度為例，開授之二十六門課中，大部分即配合此發展規劃。

目前所裡之研究設備，除已積極爭取到購置分析型穿透式電子顯微鏡外，其餘基本材料研究教學之設備，如掃描式電子顯微鏡，X—光繞射儀，拉伸試驗機，共有二十餘項大中型實驗設備，以建立基本材料研究設備而言，仍顯不足，所以仍積極爭取添購先進之材料試驗分析設備中。而有關研究計劃方面，所裡老師除從事國科會支助之研究計劃及有關產學合作計劃外，並積極拜訪公民營機構，以增加建教合作之機會，綜觀於此，本所正全力投入研究教學中，期使本所成為真正第一流材料研究所。

### ◎本所發展方向：

本所成立於民國八十二年，為國內極具發展潛力之研究所。本所之成立除基礎材料之研究外，尤其著重對中部地區特殊工業與科技需求之支援。本所未來發展方向為：

- 一、材料製程：(1)金屬材料加工技術；(2)表面調製技術。
- 二、功能材料：(1)精密陶瓷；(2)生醫材料；(3)感測材料。
- 三、高溫材料：(1)超合金材料；(2)高溫複合材料。

### 獸醫微生物學研究所之 誕生與使命

由於社會經濟發展快速，獸醫人員之職責與服務對象亦隨之有異，往昔以確保家畜禽健康俾安定畜禽產品之供應為主，而今已擴展至畜產品檢驗，魚類疾病研究、人畜共通疾病與環境污染所引起之公共衛生問題之防範、寵物醫學以及比較醫學之探討，其工作之動物對象也從家畜擴大到野生動物、實驗動物以及魚類等，對獸醫學生之訓練，以目前獸醫學教育體系實感相當不足，因此教育部在民國七十六年起籌組專案小組成立獸醫教育改進計畫，對我國目前獸醫教育現況做全面的檢討與評估，以至有五年前本校獸醫系招生二班，逐年增聘教

師，以朝建立獸醫學院，並使二十一世紀本省執業獸醫師均有大學以上水準之路邁進，獸醫微生物研究所也就在這改進計畫中首先應運而生。

獸醫微生物學涵蓋範圍相當廣，包括病毒學、細菌學、免疫學、黴菌學及寄生蟲學等，它們不但與動物的健康息息相關，甚到可能危害到人類的生命，人與動物之間的關係可說是密不可分，任何醫治人類而使用的技術及藥物都需先經動物的測試始可施用於人，因此獸醫學是醫學領域的先驅與基礎，而獸醫微生物學是獸醫學中相當重要的一環，其研究工作領域包括了動物傳染病之防治，畜產品衛生檢驗（含屠體衛生檢驗及藥物殘留檢測），人畜共通疾病防治，動物免疫學等方面。

生物化學及生物科技的突飛猛進，使遺傳工程在微生物學方面占重要的份量，諸如基因選殖、基因重組、基因表現、核酸定序、蛋白定序等之研究，並如何應用到次單位疫苗、重組疫苗等之開發及聚合酶連鎖反應之用於疾病診斷，對於疾病防治

與迅速診斷都將帶來長足之改進。單源抗體技術之建立也帶動了一連串免疫學研究之進步，使近年來有關免疫反應原理之了解成就非凡，單源抗體應用於微生物學之研究也是利器，因此也都成爲本所教學研究之基本內容。此外，由於本省地處亞熱帶地區，人畜之內外寄生蟲特別多，寄生蟲本身爲病源外，也是許多微生物病原的媒介者，因此在本所的教學及研究方針也將著重於熱帶微生物方面，以研究瞭解本地動物之傳染性疾病，並發展爲本所之專長與特色之一。

本所之教師名額雖僅五名，但配合獸醫學系及獸醫學研究所原有之師資，在生物化學及微生物學之各個專長領域均能有相當數量的人員參與，在與獸醫系所充分配合下，相信不論是獸醫系所或是獸醫微生物學研究所的學生，在微生物學方面之學習與研究均能得到極爲適切的指導。

## 農業生物科技學

### 研究所概況

本所奉教育部核准自八十三學年度起於農學院新設，同時招收博士班及碩士班研究生。目前成員包括教授兼所長一名，副教授五名，講師一名，兼任教授三名，兼任副教授五名。研究生共計三十四名，其中二十八名爲碩士班研究生，餘六名爲博士班研究生。今年（八十五年學年度）預計招收廿一名碩士班及五名博士班學生。

本所爲目前國內僅見專攻農業生物科技的研究所，學生來源廣自國內各院校不同科系畢業生。我們提供現代農業生物科技新知，並和校外各學術機構合作，增廣告學科技見聞。在教學及研究上，本所均與遺傳中心密切配合。

長遠來看，本所期許提供學生優良的學術環境並在生物科學及農業生產上作出良好貢獻。目前我們所做的研究可分爲以下幾方面：植物分子遺傳，蛋白質工程，蛋白質結構與功能，細菌基因表現調控，生化工程等。

研究所課程包括以下科目：植物分子遺傳、生物技術原理與應用、蛋白生化、高等遺傳、植物病毒學特論、

高等生化、植物訊息傳導、蛋白分泌、生物物理化學、生物反應器特論、蛋白質結構與功能、蛋白質電腦模擬、酵素反應機制、核酸學、植物分子病毒學、植物發育生物學等。

目前碩士班入學考試必考科目爲生物化學及生物技術學，各佔百分之四十；選考科目爲遺傳學、農業概論、有機化學、微生物，任選一科佔百分之二十。博士班入學考試審查成績佔百分之三十，筆試兩科（分子生物學、生物化學）共佔百分之五十，口試成績佔百分之二十。招生注意事項詳見中興大學研究生招生簡章。竭誠歡迎對經營農業生物科技有興趣的同學加入我們的行列。





# 訪黃校長東熊

孫若怡

## 談學校經營與前景展望

在「教授治校」理念的推動與落實下  
原任法商學院院長的黃東熊教授脫穎而出  
成為本校有史以來第一位「民選」校長

### 當務之急

黃校長五十年畢業於本校法律系，之後赴日深造、研究及教學，都與法學密切相關，目前為國內少數法學專家之一。今適值學長職司校長已一年有餘，鑒於中興大學歷史悠久且包袱沈重，而在



現階段學校的體質與發展，又都面臨轉型的狀況下，本刊特別請他談談有關校務推動上的幾項當務之急。

首先是提高行政效率；這絕非只是個別單位的特殊現象，而是一個整體性的問題，關鍵在於公務人員是否建立起職責的正確觀念。校長以一種極緩和的語氣繼續說道：人與人間的互動，衝突在所難免，不過應儘量以協調溝通的方式化解，避免不必要的抗爭；對公務效率的延滯，尤其要戒之、慎之！其次，祛除本位主義。中興大學在中部是最大且唯一的國立綜合大學，其前景是朝向中部地區代表性綜合大學的方向規劃，理論上各學院的發展自當齊頭並進、等量齊觀。然而事實上，礙於本校係以台中農學院的基礎擴展而來，部分校內人士也一直抱持著以「農學院」為中心的觀念；因此，文、理、工三學院的宏觀發展及學術地位的增強，一直頗多牽制。這種藩籬要是不能突破，綜合性大學的理想就猶如天邊的彩虹。如何於近期內，積極致力於上述三學院素質之提昇，是我念茲在茲的事兒。就這點來說，我更深盼各系所師生們的共同努力，進而多蓄積由量變到質變的熱能。

第三解決校地擴展問題；由於本部校區土地的使用已趨飽和，為謀學校的長久發展計，急須尋覓第二校區用地。目前積極接洽的土地有：彰化的埤頭和雲林的麥寮；二者都符合無償撥用和面積達一二〇公頃以上的條件。屆時校務會議審議通過，將二擇一後再報教育部審查。美化校園也是我心中的深願之一。校長接著指出：試想假如中興大學像一座森林公園，花團錦簇且碧綠盎然，誰不喜歡？對這項目標，「基本上我是先從改善環境與拆除危樓兩方面著手」。對舊行政大樓及其附近木造房屋的拆除、圖書館內水塔的清洗以及一些校園內死角的整潔，都是朝向此一希望努力的初步。

## 共體時報

自從接掌校務以來，幾項行政措施的改革一度造成不小的議論；面對質疑與抱怨，黃校長特別提出了說明，盼望師生們能體諒學校現階段在財物短絀、學生人數增加狀況下的艱困處境。

就以下午提早一小時上課一事而言，校長指出，實在是因為教室不敷使用下，不得已的變通做法。至於限制超鐘點的時數與超聘教師的人數，則是著眼於人事費用的摺節。一談到經費的開支，



校長馬上顯現出了一了當家者的精打細算與全面考量。本校每月的電費與電話費額都極為驚人；平均每系電話費用每月皆在一萬元左右，電費每月亦高達六〇〇多萬元，對學校的財政實在是一個極大的負擔。爲此他特別籲請同學們養成隨手關燈的良好習慣。至於交通秩序的維護，也希望師生們都能注意車輛停放。目前校內汽、機車和腳踏車的數量，至少有千輛以上，經常會看到不少的汽機車隨意放置，尤其地下道出口附近最爲凌亂。由於校園範圍遼闊，經常會有缺口成爲汽機車駛入的死角，這些也盼相關單位能多多留意；適時修補並防止此一狀況的惡化。

學校猶如一個大家庭，各項事物的推動固然需要各級單位層層負責。但是，要發展，也有賴其中每一份子的共同努力；要和諧，所有教、職、警、工及學生也須愛校如愛家。凡有異議當以溝通代替對立，才能因交流的加強而求問題的解決，此乃家和萬事興之真諦。

## 前景規劃

相對於成大以工學院爲重，本校則是以農學院各科系爲發展的主軸。在台灣經濟起飛的階段裏，無論農改、農推、農教以及相關於農業發展的一切政策，本校師生都扮演了極爲重要的角色。然而隨著工業化的進程，近幾年來台灣農業的發展，已有逐漸走下坡的趨勢，兩相較量，在先身體質的侷限下，中興比之於成大在綜合性大學的發展上，說服力與著力點就小得多！這一點「我們應該要有自知之明」，校長語重心長的說。如何亡羊補牢？除了突破本位主義加強團隊合作外，校長更興緻勃勃地說起對學校前景的一些看法。由於台中校本部缺乏法商方面的資訊，而台北校區則缺乏理工學科方面的通識教育，我一直在構思要如何彌補這一缺憾；互調與相互支援的作法都有困難，而硬體設備——宿舍的不足使用，是造成無法有效配合的因素之一。法商學院一旦獨立，校本部自然應設立法商各系所，屆時獸醫系也應設法改成學院。若能把自然資源管理所擴編爲自然資源管理學院，合併台中師範學院成立一個教育學院，把中興大學自體質上作一根本的改變與擴充，那就真是再理想不過的事了。



## 寄語同學

一如許多前輩學長諄諄再三者，黃校長也一再強調：一旦走入社會一個人成功發展的條件，端視其「實力」多寡而定；因此，讀大學不是求知的「目的」，只是人生與時俱進的一個「過程」。在這個過程中，一切知識的汲取都是日後作高深研究的基礎，也是一個人氣度胸襟的陶鑄期。在四年的大學生活中，如何建立正確的價值觀，培養通才的識見是一個學生最該重視的事。由於物質生活的富裕，許多學生明顯的出現體能衰退、心靈蒼白及精神耗弱的現象，挫折的忍受度和憂患意識，也十分的缺乏；甚至有的本末倒置，將精力完全投之於打工上，而有經常不上課的情形，這些現象實在是社會的極大隱憂。教育是一項講究長遠投資的事業，試想當我們社會未來的希望——年青人，卻都只喜歡做短線交易時，怎不令人擔心？解嚴之後社會環境更加開放，近幾年也有不少學生熱衷參加政治活動，面對這股熱浪，校長認為：「家事國事、天下事、事事關心」，本就是中國知識份子最高貴的情操，大學生關懷社會國家的發展，在本質上就代表了一種道德良知的覺醒和精神的傳承，極具正面的意義。不過，也不能因此而忽略了課業，畢竟學生的責任是讀書，在學業未成、知識根底尚淺的時候，實不應貿然介入複雜的社會運動；而該以冷靜理性的態度，去觀察、思考並研究其中所代表的各種意義。師者「所以傳道、授業、解惑也」。校長深切期望同學心中若有疑難、心靈上若有挫折、精神上若有苦悶，能夠多多走訪導師或輔導老師，不要因鑽牛角尖而沈淪於不平的情緒裏。

中興校友一向居國內者多、而留國外者少，若論立足台灣回饋社會，則絕不惶多讓。今後在發展宏觀綜合性大學的任重道遠之路上，除堅持「誠樸精勤」之精神，誠實做人、努力做事外，也願我中興大學儘早成爲「明法懋商，精研文學究理工」的一流大學。☆

（本文由歷史系副教授孫若怡撰稿暨採訪）



# 台灣省農業試驗所 農業研究成果介紹

林俊義

本所創立於民國前17（1895）年，原隸屬於台灣總督府，民國34年台灣光復，改稱「台灣省農業試驗所」，直隸台灣省行政長官公署，38年改隸台灣省政府農林廳，成為省屬三級機關。除會計、人事、政風、總務等行政單位外，設有農藝、園藝、農業化學、植物病理、應用動物、農業工程、農業經濟、作物種原、技術服務、農場管理及關西工作站等11個業務單位，並設嘉義農業試驗及鳳山熱帶園藝試驗二分所。

本所自創立以來，肩負著農業試驗研究之任務，業於農業新科技之開發，不斷的創新並加以推廣，對於本省農業的進步貢獻至鉅。茲將近年來重要研究成果列述如次：

在稻作研究方面：民國74年由本所及各區農業改良場稻作育種人員及有關之專家組成「稱作育種小組」，由本所統籌一般業務協調、種源收集與保存、雜交、選拔成立品系等工作，再移交各區改良場進行試驗，以育成抗病、抗蟲、抗倒伏、米質優良而高產之品種為目標，該小組自成立以來完成登記命名之新品種有梗稻10個、梗糯1個及秈糯1個，其中「台梗2號」已列為全省水稻栽培面積之第二位，僅次於「台農67號」。

在雜糧作物方面，研究提高其產量，品質、抗病蟲害以及提高營養價值為目標，近年來育成之優良品種有大豆台農15號、玉米台農351號與台農1號、台農2號、落花生台農5號及甘藷65、70號等，其中玉米台農351號、台農1號二品種之育成對本省稻田轉作政策之順行推行功不可沒。

在特用作物方面，以高經濟價值之種類選育為主，目前已成功育成山葵台農1號、山島柴胡台農1號及山藥台農1號。

在果樹研究方面，以引種為主，雜交育種為輔，目前已成功的育成適合低海拔種植之高品質品



種，如桃台農選1號。（台農甜蜜桃）、梨台農1號（明福梨）及選育高品質甜柿，不需脫澀，可減少成本，增加農民之收益；另外「台灣柑桔登錄計劃」包括珠心胚系和健康採穗母園之設立，均由本所負責執行，並供應無病毒芽穗。

在蔬菜研究方面，著重葫蘆科、豆科及十字花科等作物之抗病或耐熱品種之選育，目前已有成黑皮大胡瓜兩個品系（NO、132及NO、183），較商業栽培品種抗毒素病及露菌病；另育成抗馬鈴薯Y病毒之黃皮黃肉品系（NO、143），目前正申請命名中。在食用菌類與藥用菌類，本所先後開發金福菇、海馬菇、舞菇、猴頭菇、杏鮑菇及香菇等，其中在香菇方面，雜交育種選出適合低海拔投木栽培之1107菌株，並完成木屑塑膠包（太空包）栽培法，奠定本省香菇栽培事業。

在農地資源調查與資訊系統應用方面，本所已建立全省農地土壤詳測、水田生產力調查、雜糧及園藝作物適栽培調查等，並進一步辦理各項專門性調查及資料應用之整理工作，以求合理有效利用農地資源，並達永續生產之目標。

在植物病害研究方面：本瓜輪點毒素病為本省近年來最嚴重之病害，為挽救本省木瓜生產事業，本所開發採用三二網目UV網室設施栽培，可避免蚜蟲媒介感染毒素病，提早開花，延長生產期與提高產量及品質。對於病毒病造成百香果產量與品質劇降，使百香果生產幾乎全面停頓，本所有鑑於此，乃致力研究其基本特性、血清性質、傳播方式等資料，製成抗血清，並開發敏感快速之病毒檢定法，順利建立無病毒苗之育成與供應體系，使本病之傳播顯著降低；另外豇豆三種重要病毒病害本所已完成抗血清抗體





之製作，提供病毒偵測，以選用無病毒種子，可延緩病毒之感染和為害，未來將可大量繁殖無病毒種子，供農民種植。

在作物害蟲研究方面，以天敵、粘板及藥劑等方法互相配合，積極發展綜合防治技術之探討為主，如改進玉米螟寄生蜂飼育技術、開發草蛉大量飼育技術、利用天敵捕植蟎防治木瓜葉蟎及開發各種性費洛蒙之田間配方及應用技術，以減少農藥之使用等；另發展蔬果農藥殘毒快速檢驗技術，本技術已納入農林廳「蔬果產銷體系農藥殘毒監測及管制」計劃，於蔬菜產地、批發市場、鄉鎮農會進行快速檢驗，可有效減少含毒蔬果流入市場。

在農業機械研究方面，本所研製成功「農試型油壓驅動式落花生聯合收穫機」、「果樹樹型整修機」及「農試型中耕機附掛式再生稻割耨機」，以減少人力浪費、降低生產成本及增加農民收益。在作物種原保存方面，本所於8年10月成立「國家作物種原中心」專責辦理種原蒐集、引進及妥善保存，及利用資訊系統迅速便捷的提供種原資訊及材料，以供育種及研究人員所需種原材料，並使瀕臨絕種的物種可以綿延不斷，以保存生態系中基因歧異度。

在生物技術開發與應用方面，本所進行項目有：水稻及蘆筍花藥培養技術（目前已實際應用於育種工作）、利用組織培養技術繁殖種苗、抗逆境蔬菜品種之開發及應用土壤有益微生物「內生菌根菌」，提高移植成活率，減輕連作障礙等。

本所除不斷加強農業試驗研究功能，創新農業生產技術外，亦積極參與農業推廣教育工作，加強試驗技術之聯繫、轉移，推介農民使用。

未來本所之研究重點以建立永續農業生產體系、加強發展生物科技促進農業現代化、推動農業機械化與現代化以降低生產成本、調整農作物生產結構及研發高經濟附加價值作物、建立合理的農場經營模式、加強農業災害預防與逆境調適之研究及農業科技整合與技術諮詢服務等。展望廿一世紀本省農業，為全力配合加入 GATT 之調適，本所除在現有的基礎上，不斷謀求突破，創新農業生產技術外，為因應社會經濟結構的快速變遷，以整體性、前瞻性的作法，擴展研究領域，完成本所未來研究重點，冀以精實有效的組織及人力從事農業科技之研究，並以先進的農業科技來帶動農業升級，為我國農業再創第二春。☆

（本文作者為林俊義校友，現任職台灣省農業試驗所所長）

## 專訪玉山銀行黃永仁總經理

孫志怡·林資木

銀行業的興衰起落，是一個社會發展的標竿，而民營銀行的開放，不僅象徵了台灣金融事業邁向自由化、國際化的趨勢，也顯示了我國在產業升級的過程中，力圖強化經濟體質所做的努力。經過二年的籌備加上四年戮力經營，在面對十五家新同行，以及無數家規模和氣魄都卓然有成的老同行的競爭下，玉山銀行在今年的「商業周刊銀行服務品質調查」中，獨占鰲頭，並獲選為一九九五年服務品質最佳的銀行，此乃實至名歸。因為，在銀行界中，玉山銀行的禮貌運動，已蔚然成風，它不但已成為玉山人的企業倫理，更內化成一種生活的習慣了。

一踏進玉山銀行座落於台北市武昌街的總行大廳，一股認真、安寧、肅穆且明亮、寬敞、溫暖的感覺襲上心頭，還沒來得及環顧四周藝術化的佈置與設計，耳際已響起了服務人員「歡迎光臨」的鶯聲軟語。帶著一份陌生幾許好奇，資木與我走訪了把後半生生命力，投入了最具挑戰性之銀行經營的黃永仁學長。

### 三階段發展

黃學長五十三年合經系畢業；之後歷任合庫、財政廳、基層金融研究訓練中心、第一銀行、華南銀行等單位的行員、科長、副理、所長、董事及副總經理之職，達二十五年之久。做為一位「銀行人」，黃學長有著極強烈的使命感，一心要為台灣在「國際金融舞台上創造一個頂尖的銀行」。正由於這份發心，更有鑒於世界金融主流在民營銀行，同時台灣金融體系自由化、國際化也為時勢所趨，乃毅然決然地投入了玉山銀行的創辦工作，為自己選擇了一個充滿挑戰的未來。所謂「創業維艱」，萬事總是起頭難。但由於長期浸潤在第一線的管理與研訓工作，理論嫻熟且實



務經驗豐富，十分有助於玉山銀行的發展規劃。

玉山銀行的發展分三個階段進行；第一階段是以「永無止境的服務精神」，用三至五年的時間成爲民營銀行的模範生。第二階段也是以三到五年的時間，來強化、增多服務項目，成爲全方位服務的銀行。之後第三階段再約二十年的時間全力邁向國際一流銀行之路。爲了達到這個目標，玉山與甚多國外知名銀行進行業務合作，並每年派遣大量的人員赴外研習考察。

從經濟的角度觀之，銀行純粹是一個商業的機構。但是這個營利機構最與眾不同之處，正在於販售的是與人的情感，人的價值息息相關的「信用」與「商譽」。尤其在這個「個人投資理財時代已悄然來臨」的世界，銀行的經營自然就更與人產生了密切的連繫。那麼，一家好的銀行該具備那些條件？黃學長自信的分析：「眾多的人才與專業知識、創新的經營理念、高度的服務情操、完善的電腦資訊設備及處理能力。」誠然，無論經營、知識、服務、或電腦處理，歸根究底端賴「人才」二字。所以，人才的組訓與養成是玉山銀行最重視的工作。除了草創期間結合了一批志同道合的專業菁英，出任經理以上的領導工作外，連續三年玉山銀行招考各級行員平均報名均達一萬人以上。每個新鮮人在錄取後正式工作前，都必須紮實的接受服務禮儀、實務訓練及電腦操作課程，之後再進行四個月之臨櫃實習。而「這一切又以周全制度的建立，來保障提供他們發揮長才的工作環境。」比別家多數倍的職前訓練時間，每年多達七〇〇萬元以上的訓練經費，以目前玉山所贏得的讚譽及績效來看，其未來的前景，應是光輝燦爛的。

### 社會責任觀

銀行業的經營是一種在群性活動裏，藉提供資訊、服務大家、提升品質、展現效率並取得營收的行業。一個健康、開放、而進步的社會與人群，正是企業發展的沃土。因此，促進、維繫、傳承並建立良好的社會價值，是每一位具有真知卓見的企業家共有的認識。所謂捨得，能捨者能得也，取之社會用之於社會。「身爲銀行的經營者，我願貢獻出自己的力量」，黃學長語重心長的說道。玉山銀行在成立之初，就以一仟萬元的資金成立了「玉山銀行文教基金會」。這些年來我們協助推展職棒活動、舉辦畫展、音樂演奏和演講等一系列活動，並發放各類獎助學金，以鼓勵品學兼優的青年。前瞻未來，黃學長指出，他最想積極推動的兩項工作是「紮根藝文教育」及「設立專業講座」。

過去玉山在社會工作方面較偏向大眾文化的路線，不過隨著台灣經濟的發展，消費性大眾文化的活動，獎助者不乏其人。反而精緻文化的支持者明顯不足。所以玉山在未來的發展中，有心致力於這方面工作的

開拓。首先，希望能按部就班地培植一些在文藝與尖端學術研究方面，真正有天賦才分及興趣的孩子，藉著不定期的獎助，帶動新一波的創造精神。其次，希望能集中資金成立跨國際性的專業講座，形式與性質類如諾貝爾獎金。藉此不斷建立起支持一批批的菁英份子，致力於精緻文化中各領域的研究。面對學長有如空谷足音的先見與構思，聽在我這個以精緻文化作為論文研究主題的人的耳中，實在感到有不虛此行的快樂。當然，更盼望這一天能早日到來。

### 期許後學

工商業界每年都需要成千上萬的新血輪投入工作，有感於時下青年人生於富庶的環境，形成極高的自我意識，吃苦耐勞的精神不足，又急功近利且不易與人達成良好團隊合作的缺點，面對學弟妹們，黃學長特別指出，凡事應腳踏實地，一步一腳印，不可抱著一夕成名的投機心態。不努力不會有收穫，但每一位成功的人一定是一步一步踏實的走過，一點一滴努力的累積所致。此外，要養成吸收不同新知的習慣與能力。學生不只讀教科書，更該閱讀各種類型的雜誌，以拓展視野。在校中應要多參加社團與課外活動，培養自己適應群性生活的好個性。要知社會恰似一本典藏豐富的大書，身在其中既要學做人也要學做事，不進則退。學歷固然重要，但是，行行出狀元；一旦離開學校，就是一位社會新鮮人，每個人的起跑線是一樣的，此時學歷只是條件之一，工作的能力與態度，才是決定在企業中能否出人頭地的關鍵。另外，也是非常重要的是，除了英文之外，應儘可能地再多學習一種外國語言。語言是與人溝通最好的工具，有良好外語能力的人，必然會在企業中出人頭地。

「我自興大來，興大對我有無數的感情」黃學長感性的說道。所以，看到母校隨著歲月的流逝，逐漸發展成一流的、有個性特色且在國際間揚名的大學，實在是心中莫大的期待與祝願。希望母校日後能與企業界多做連繫，藉建教合作、學術座談、擴增資訊管理學系及設備，來開拓本身發展上的多樣性與靈活性。原本四十五分鐘的訪談，因黃學長的惜緣，主動延擱了行程，並周到地向我們解說銀行的相關佈置。問起景觀、雕塑及畫作等的規劃時，學長笑稱：「早在銀行建立之初就已有構思」。行走其間，銅錢的氣息似乎少了點，人的品味卻多了些。

玉山銀行一如英文大寫字母「E」所代表的，正如「旭日」在「東昇」。☆

（本文由歷史系副教授孫若怡、學務處秘書林資木撰稿及訪問）

# 理學院陳昇明院長專訪

宋德喜、林敬勝



去年第三屆立法委員選舉，台中市選委會與本校推動選務計票電腦化系統，成效良好，深獲好評。黃校長表示，這次學校師生和選委會同仁，能在短短二個月中共同開發選務電腦化作業系統，理學院、資訊科學系、科技中心等單位師生合作無間功勞最大。而身兼選委會監察小組委員的理學院陳昇明院長的規劃與領導更是有目共睹。本刊有機會於元月十一日就教於院長，談談求學點滴、教育理念、校友聯繫及院務發展計畫。

在此先簡列院長的學經歷：

- 1960 本校植病系畢業
- 1966 德國哥丁根大學博士
- 1967~70 德國哥丁根大學植物保護研究所助教
- 1970~73 本校植物系客座副教授、教授
- 1979~80 德國杜賓根大學客座教授
- 1986 英國大英國協真菌研究所訪問教授
- 1991 美國馬利蘭大學訪問教授
- 1992 美國加州大學戴維斯校區訪問教授
- 1994~迄今 本校理學院院長

以下是訪談當天的內容。

問：可否談談院長求學時代的情形？

答：民國四十五至四十九年間我在母校植病系病理組求學，當時學校的規模不大，學生人數也不多，但是師生之間相處極為融洽，除了學業之外，可從師長同學方面學到許多做人處事的原則並培養廣泛的興趣。母校畢業後我曾返鄉任教兩

年，接著便負笈留德，前後在波昂大學及哥丁根大學修習微生物及植物保護學位。由於從小對古典音樂有著濃厚的興趣，大學時也參加過歌詠團（按：即合唱團），因此留德期間除了本身專業的研究以外，還經常遊歷德國，聆聽各地的音樂演奏和參與各種文藝活動。現在我仍然喜愛觀賞文化中心的系列活動，可說是學生時代培養出來的興趣。

問：請問院長對於大學教育有何看法？

答：我認為一個完善的大學教育應包含教學、研究、及社會推廣服務三個層面。教學與研究應該並重，研究的目的是在輔助教學，而推廣教育及社區服務更是大學教育重要的一環。因此首先應增設系所以擴展教學研究領域，其次應多鼓勵師生參與各項研究計畫，再者應積極推展各項建教合作計畫。以往本院曾經與各單位合辦過台中市國中通俗科學演講系列、中部地區高中通俗科學演講系列、台中市立文化中心通俗科學講座、台灣省立圖書館學術講座、及德國馬德堡大學資訊暑期研究班等一系列推廣教育活動，未來擬籌辦高中資優生輔導班、電腦從業人員學分班、及中學教師進修學分班等計畫，並逐年提昇合作計畫的深度與廣度。

本院為促進學術推廣，加強建教合作，從事城鄉服務，特成立「科學技術中心」。透過該中心，以爭取校外大型合作計畫，聯合本院師生，發揮團隊精神，共同合作執行。像是第三屆立法委員選舉台中市開票電腦化作業系統，以及現正積極進行中的榮譽計畫，都是類似的跨系所大型計畫。另外為鼓勵本院學生從事科學研究及科技研發工作，設有「中興科學獎」。該獎於每年五月間辦理，分大學部與研究所二類，參賽作品為學術論文或科技產品，並敦聘校內外專家負責評審。希望藉由師生的參與，以培養學術研究的風氣。

其次，我認為一個大學生應該培養通才的觀念，除了要求本身的專業學養以外，還要能廣泛接觸各類學門，旁通到其他領域。理學院的學生除了專業學術的基本要求，更應注意人文藝術的培養，以期達到「既專業又生活化」的理想目標。談到大學的角色，我認為大學具有「文化加油站」的功能，因此曾多次向教育部建議，應注意均衡城鄉教育發展，將大學資源適當分散到全國各地，而不可只集中在少數地區。

問：可否談談理學院與校友的聯誼活動？另外學校正推展校友認同卡，不知院長在這方面有何前瞻性的計畫？

答：關於向校友募款我認為以提供回饋的方式為宜。譬如說替校友的公司設計電腦軟體或是設計辦公室自

動化，也可以開電腦訓練班、程式設計班、科技管理班、化學製藥班、或工廠安全班等課程，或是到校友的工廠，提供技術指導。一方面既可訓練學生實習與活用的機會；另一方面也可以為校友提供服務，籌募各項經費。所以我認為向校友募捐，應能同時對校友提供回饋，讓校友知道「母校是校友的永久服務單位」，母校有能力且樂意為校友提供需要的服務。

問：可否談談理學院之院務發展計畫？

答：本院現有三系一所，即化學系所、應用數學系所、物理學系所和資訊科學研究所。未來五年內擬籌備增設資訊科學和地球科學兩個學系，光電科學、科學教育、藥物毒物學、地球科學、系統科學等五所碩士班，及資訊科學、物理、光電科學三所博士班。

課程方面，為配合學校推展通識課程，將先於八十五學年度新開實用生活化學、天文學概論、物理世界的奧秘、物理與人生、資訊與生活等五門課程，供全校學生修習，並視實際需要和配合本院師資人力情形，逐年增開。至於教學設備，為配合時代需要，發展資訊教育和多媒體教學研究，及集中管理本院各系所圖書與貴重儀器，擬於三年內增設圖書、儀器及媒體等三個中心。

問：最後是否可談談院長就任以來有何感想？以及有何自我期許？

答：我剛就任時理學院是個大單位，後來系所重新規劃，部分單位改隸生命科學院。但是我認為理學院仍然有很大的發展空間，因此我一直朝增設系所為目標。系所是院內的重要資源，系所愈多，成本經營愈為合理。另外，各單位之間也可以互相支援、互相旁通，對於研究與教學極有幫助。而關於通識課程的開設，我認為本院亦應積極參與，並提供資源的回饋。再來要注重地方社會教育，落實社區服務工作，要能取之於地方；用之於地方。

平常院內的業務均有小組或委員會來從事規劃，大家集思廣益、腦力激盪，使業務的運作更為順暢。我則扮演中間諮詢者的角色，多聽聽大家的意見，並主動與老師聯繫，以瞭解問題所在。理學院能有今天的規模，全靠老師、同學及校友們共同努力的成果。最後，我希望能提供自己全部的智慧與精力，為院內的業務推動而努力。

（本訪問稿係由歷史系宋德喜副教授策劃，歷史所研二林敏勝同學整理）

# 騎單車上班的

## 臺北市交通局長——賀陳旦

方富民



前陣子台北市的交通局長換人了，一般對甫上任的賀陳旦局長初次印象或許祇是他名字之特別，但大多數人恐怕不知道的是賀陳旦局長是本校民國六十二年畢業的校友。據說賀陳旦這個複姓在台灣僅此一家，賀陳旦局長的父親賀陳詞教授曾任教於成功大學，是國內建築界頗具聲望的前輩，像李祖原，漢寶德都是他的學生。在此家學淵源下，對當年賀陳旦局長生涯的規劃上自有相當程度之影響。

賀陳旦局長於民國五十八年進入本校土木工程系就讀，課餘曾參與於辯論社的活動，在口才、應對技巧方面的訓練，除增進了他未來從事工程管理的能力外，並在面對現今「三黨不過半」的台北市議會的質詢上也有莫大的幫助。在學時賀陳旦局長對學業的規劃上和其他的同窗們稍有不



同，在大三的時候即朝都市計畫方面鑽研。畢業後先到成大都市計畫系擔任助教，再赴美國維琴尼亞州立大學攻讀都市計畫碩士學位。學成歸國後當了十二年的公務員，服務單位包括台北市政府都市計畫處、交通部運輸研究所和台北市政府捷運局。根據他個人的說法，在這段任公職期間的確也讓他學習到許多工程、管理和其他人與人間相處應對之道。加上他於民國七十八年間榮獲韓福瑞獎學金再次赴美，在沒有學分學位的壓力下反而更能關注校外的社區百態，得以考察先進國家社區、人文與工管間相互影響的經驗，使他能更深入地了解國內社區、都市發展之不足及如何能迎頭趕上國際水準的改進之道。民國八十一年，賀陳局長由台北市捷運局第一處副處長的職位離開了公職，受聘為鼎漢國際工程顧問公司的資深副總經理，和他多年的老友濮大威先生共闢事業。在這位前台北市交通局長的眼中，賀陳局長是少見的稀有動物，雖然擔任公職多年，他卻絲毫未沾上「不勇於負責」的惡習，在作事時不但衝勁十足而且又兼有極佳的表達與應對能力，由於又具有豐富的市府行政經驗及對公共政策的了解及熱忱，賀陳學長在濮前局長將卸任的當時自然成爲了繼任的第一位推薦人選。

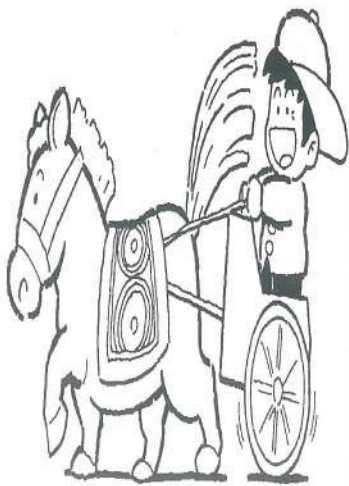
「不服氣台北市交通就是這個樣子」，基於責任心的作祟賀陳學長毅然地接下整頓這個第一



大都會交通的重責，再度回到了公職圈中。這位身兼土木工程學歷、都市計畫的歷練、交通及捷運工管「三棲」背景的新局長，自就任以來即秉持著「公平合理交通環境」的目標努力。雖然並不著重於新政策的推出，但他強調：過去一向忽視的行人權利將予以加強。依他的看法，交通形象的建立首在對人尊重，以及公共運輸效能的提升，而要達到交通改善的目標是全民的運動，交通局扮演的應是一個溝通橋樑的角色。如何能借力使力地讓民眾的意見與觀感，化成實際的行動，才是交通局政策施行的重點。

言談間賀陳學長感性地提到，在他擔任局長期間所遭遇的困難並非市議會的質詢，而是如何能導正市民「自掃門前雪」的自我心態，共謀無艱無私地推行公共政策。在此之際我們除了預祝賀陳局長任內政務推行順利外，身爲興大的一員，亦感榮焉！

（本文由土木系副教授方富民撰稿）



# 暢談在母校求學與畢業後教學研究之經驗感想

劉英偉

我是民國七十一年畢業的，記得快畢業時面臨出國深造與國內就業問題，那時國內讀研究所的風氣還不是很興盛，成績好的同學還是以出國深造為主。剛好那時候有第一屆科技預官轉服中山科學研究院招考，因此我便去參加考試，後來錄取後分發至航空發展中心結構力學組，參與經國號戰機之研發工作。那時服務滿兩年可以有繼續深造機會，所以民國七十五年考上中興大學應用數學研究所力學組後，中山科學院准我出來念碩士學位。記得當時系上老師還很缺乏，力學組就只有林院長見昌先生一位，也就是我的指導教授，其他大多是聘請校外有專業知識人士或他校有名的教授來上課，當時可以說是相當艱辛，但是這幾年的變化實在太大了，反觀目前系上師資，甚至他系之師資，可以說已是高等一流學府，所以說現在的學生應該更加努力的去獲取新知，將基礎打好，對於以後的發展大有幫助。

就我本身而言，在碩士學生時代並沒有計畫，對自己的未來也不是很清楚，那時只想如何跟指導教授做研究，畢業後再回到航發中心繼續戰機的研發工作，後來

在碩士班第二年中，我從我的老師林院長身上逐漸體會到書不但要念的好，做人處事尤其重要，也就是如何用溝通協調的技巧，林老師除了學業研究外，這方面給我的啟發算是相當的多，所以一直到目前為止，我還是不斷地向他學習。

碩士畢業那年，剛好系上成立博士班，經由家人的鼓勵以及林老師的厚愛，本人又以第一名成績考上本系博士班力學組，從那時起我便開始了我的求學過程中最忙碌以及最困難的四年時光，那時又要回到航發中心做事，又要在系上選修學分及做研究，雖然如此，我仍然會把這兩份工作都顧及到，當時深覺在碩士班所打下的基礎以及在航發中心所接觸到電腦工程之應用，予我相當大的幫助。所以千萬不要低估自己的能力，人的潛力是無窮的，如何善用時間與支配運用來激發本身的潛能，沒有做不到的事，難怪古人有所謂愚公可以移山之說。

民國八十二年二月，我在航空發展中心的約期屆滿後，便以上尉官階辦理退伍，專心我的博士論文，很幸運地當年六月得到系上第一位博士學位，全有賴我的指

導師林院長以及我的家人給我學業研究上的指導以及精神鼓勵，才有今日的我。是年八月承蒙林院長的推薦得以進入目前的國立屏東技術學院土木工程系，這幾年剛好是大量國外人才回流的時期，能夠找到這份工作除了幸運以及林老師的推薦外，本身的實力還是要受到別人的肯定才行，以我林老師對我的研究成績要求，發表在國際期刊之論文成績並不會輸給國外回來的博士，甚至有過之而無不及，所以，目前在母校系上就學的學弟學妹們，要有自信心，外國的月亮不見得比較圓，但是本身要確實不斷努力鞭策自己才行。

目前從事教育及研究的我，亦開始了人生的另一奮鬥歷程，與航空發展中心的研發工作比較起來，我認為目前的生活型態比較適合我，喜歡看到學生問我問題後獲得答案的笑容，喜歡做自己有興趣且有挑戰性的研究等等。我認為路是自己走出來的，自己如果覺得過得好那就可以了，不用太過強求。我一直認為當學生的日子還是最值得回味的，最單純的，在校的時光也是相當寶貴的。以目前國內以及未來社會的變遷來看，家無恆產者，大學畢業後最好能再唸兩年碩士，並不是大學時代的知識不夠用，而是作為訓練自己處理事情的好方法，作為以後工作或升學的基礎。希望每位同學都能規畫好自己的未來，無論是從事公職或是私人公司都好，努力以赴，如此生活應該會非常的充實。☆

（本文作者為國立屏東技術學院土木工程技術系副教授）

## 場長？在裡面

郭蘭生

炎炎夏日，一陣雷雨，氣溫下降不少，南台灣的五月天。

民國83年5月某一星期天，母校課外活動組同仁八人分駕二部私人汽車往台南新化鎮新化林場舉行自強活動，以舒解平日工作之辛勞。車子行經新化，虎頭埤，約二小時安抵佔地三百公頃，有虎頭埤水庫水源涵養林美譽之稱的「新化林場」。

在二層樓高舊辦公室旁車庫停妥車，欣見到留小平頭，工人打扮的李基山場長笑曰：「郭教授！歡迎，你帶幾個郎（人）來玩？」「平日同仁工作辛苦，特地帶他們來名聞遐邇的新化林場來七頭（玩），麻煩你啦！」「不會啦！來！請到裡面喝茶！」。

「老李，以前我們唸新化國小時的王教本校長，不知現在可是健在？」我飲一口李場長為大伙泡的上好烏龍茶後問道，「不在人間了！四十多年前的往事，你還記得！」「你我都是新化國小的校友，鄉下人的念舊心自是比較濃郁些。老李！現在時間還早，不打攪你了，我帶他們到林場走走，今天是星期日，你回家去好了！」

「我還有一些公家的事沒做！」李場長笑道。

「主任，新化林場的林木好茂密哦！」邊走邊欣賞景色的孫立平教官嘆道。「民國55年寒假我大四來新化林場上劉慎孝教授的森林經理實習時，林木沒有現在這麼多。」「對了，李場長的歷經風霜外表若不是你剛才介紹，很難相信他就是場長」黃淑珠小姐說道。「年紀大我六個月的李場長雖只有高農學歷，自54年任職新化林場以來，目睹林木稀疏，矢志努力造林並收回佔有林地，凡此二十多年，新化林場早已樹木成林。83年全省旱災頻傳，獨虎頭埤水滿盈庫，均靠新化林場蓊鬱森林之功也。基於此因，李場長深受長官賞識，由技佐破例擢升為技正。民國八十一年被推舉為全國優秀公務人員，接受教育部之表揚」我連忙說道。

約莫二個小時的林間漫步，大伙盡情享受「森林浴」後，愉快地重返新化林場辦公室前，驚見赤足的李場長犧牲星期假日正蹲在地上整理林木種子。驀地，不知何處冒出二位陌生遊客對正在工作的李場長問道：「我是××××的科長，我找李場長挖些樹木！」，「場長？在裡面！」李場長淡然答道。

【後記】李場長於八十四年三月十二日（植樹節）因小疾醫誤，不幸以五十二歲英年溘然辭世。筆者謹以此文聊表追思之忱。（本文作者為森林系56年班校友，母校森林系教授）

## 「興大校友」（半年刊）

### 廣告辦法

一、宗旨：為服務本校校友及社會各界，特提供版面，供刊登廣告。

二、辦法：

- (1) 有關廣告內容，需不違背法律、善良風俗，及不詆毀他人。
- (2) 需自備廣告內容完整稿樣。（原稿由本刊存檔）
- (3) 廣告定價如下：
  - ① 封底裡頁（彩色印刷）全頁十六開三萬元，半頁一萬五千元。
  - ② 內頁（黑白印刷）全頁十六開二萬元，半頁一萬元。
- (4) 洽詢電話：(〇四) 二八四〇二四九

吳小姐

### 訂閱本刊辦法

本刊物以服務校友為宗旨，應屆畢業校友免費贈閱一期，擬定期訂閱本刊之校友，一年兩期的收工本費及郵資新臺幣一百元整。請利用下列郵政劃撥帳戶，並請於劃撥「通信欄」填明訂閱期間、畢業系級。

※郵政劃撥：二一六三二九二六

※戶名：社團法人台中市國立中興大學校友會

## 我參加合唱團團友（員）聯誼會

本校中興合唱團進入文字歷史記錄，已經四十四寒暑，成員超過二千人，團友遍及五大洲三大洋，稱得上是「日不落團」。究竟是什麼因素使這個團體的成員情感能長期維持，參與熱情持久不墮？是頗堪令人玩味的，我個人認為其關鍵是我們不斷貫徹「唱在一起、做在一起、吃在一起」的精神所凝聚的力量。

八十四年八月廿六、廿七兩日，母校惠蓀林場團匯集了六十多位來自國內外各地的團友（員）及其眷屬。我們這一群遠來探訪湯校長的校友，爲此一青翠幽靜的林地，帶來一片活潑生動的趣味。千里而來，除了享受此地珍貴的森林浴外，更渴盼的是與老小GAKI（團內成員代稱）們相聚，傾訴相思並共同憶往。長期以來，志趣相投的一群，以樂會友，藉著練唱、郊遊及推展團務活動中培養的工作默契與學習經驗等，雖然年齡、科系、家庭背景等有別，卻使我們彼此很光榮的共認，互稱爲「合唱系」的一員。

去年舉辦的本次聯誼會，特別異與往常，最大特色乃是由畢業的團友們所發動及主辦的。希望給在校團員們一次良好的見習經驗。團友們除了成員遍及世界各地，同時所從事的也包括士、農、工、商、醫、樂、服務業等，團友們因此有幸在進入社會後接受最好的醫療照顧、



合唱團團友聯誼會攝於惠蓀林場

李中玲



工作提攜、移民諮詢、商業合作、園藝交流、旅遊服務等。同時畢業團友亦時常不忘以捐款、捐音響、購水果、點心等回饋在校團員，此外還幫助他們定期出刊物、辦活動等，同時有過逝團友設獎學金，獎勵熱心奉獻團務工作的優秀團員。我們甚至在六、七十年代即有心藉群策群力方式集資為大夥搜購一處避風「窩」，以供憩息、歡唱、和工作的永久址。惜乎隨著物價的急劇上漲，美夢似乎異發難圓。將來還有待團友們繼續為此一目標共同努力。本團長期以來孕育培養造就許多對因志趣相投而結合的佳偶，尤其成為本團鞏固團結的中心力量。

「愛好音樂的人不會變壞」，是本團成員的具體寫照。離開校門後，團友們仍繼續參加團內外各音樂團體。例如台北世紀、愛樂、婦女、台南、基隆、新竹樂友及市立混聲合唱團等均可見團友芳蹤，且不乏接任正、副總幹事者。如此「乘著歌聲的翅膀」無形中使本團的精神力量擴揚至世界各地。

挑燈開會，促膝夜談，感懷逝者，砥勵來茲，歡唱、歡聚之餘，我們還順利完成團友會新任理事長及理事的改選，期望在新的組會下使本團的明天會更好。

關刀溪探險後，依依離別時，我們渾身啜吮不盡惠蓀林場清新的空氣，豐收最多的當然還是敘舊歡唱後的滿杯歡愉。不捨中高歌的「你！你！你！常在我心中，夢！夢裡也縈繞。」，傾訴的不是我們對母校與本團無盡的思念與祝福。☆

（本文作者李中玲校友，61年中文系畢業）

## 家庭綠美化的

## 簡易方法

張森松

現代人為了追求繁華生活和配合工作方便，不斷的向都市集中已成為一種不可避免的趨勢。然而，都市中的生活空間因人口迅速增加而變得狹隘，到處所見都是鴿籠般的公寓房舍或被稱為「水泥叢林」的高樓大廈；甚至鄉鎮間也失去了往日三合院那種寬敞的空間和瓜棚園圃的盎然綠意，代之而起的是充滿了「販厝」格調的樓房。

為了改善上述情況，提高家庭生活品質，您不妨自己動手做些簡易的綠美化，以改善室內氣氛。有些人或許也有購買或栽種觀賞花木的經驗，卻難逃失敗的命運而倍感氣餒，認為這是多麼麻煩困難的事，其實您只要認清各種植物的特性，以適當的栽培管理，綠美化您的家庭應是輕而易舉的事。

首先在植物種類的選擇上，應從耐室內放置，生性強健，易於栽培管理的觀葉植物著手，例如鵝掌藤（鴨腳木）、馬拉巴栗（俗稱美國花生）、黛粉葉（廣東萬年青）、粗肋草、虎尾蘭、文竹、武竹、蔓綠絨、椒草、黃金葛、山蘇花（雀巢羊齒）、原生腎蕨（玉羊齒）、福祿桐、傘草、香龍血樹（俗稱巴西鐵樹）、千年木、竹蕉……等，都是初嚐試者的良好選擇。

等到稍有經驗後，再選擇在較蔭的環境下也能開花的植物、例如非洲堇（非洲紫羅蘭）、喜陰花（紅岩桐）、君子蘭、杜鵑、茶花、火鶴……等；一般植物開花結果都需要較充足的光照和良好的管理、因此你家必須有較開闊、日光充分的庭園及熟悉栽培技巧後，再選擇這類植物。

如果您是到花市或花中選購，應注意選擇栽培有相當時間、生長壯健、株形勻稱者、不可選擇剛上盆或帶病蟲害者。如果您想自己繁殖培育，則對栽培容器、介質、日常管理都要多加注意。

一般植物根部不但吸收水分、養分，也需要空氣助其發育，因此栽培容器底部要有排水孔，上墊紗網或瓦片，下層放置石礫、磚瓦碎片、砂或發泡煉石，以利排水，中上層可用混合的培養土、砂壤土……等填充，如果特別講究清潔衛生，也可用細蛇木屑、泥炭苔、蛭石、珍珠石等無土介質混合使用。有些植物如黃金葛、蔓綠絨、竹蕉、椒草、合果芋等或香龍血樹、千年木的老幹段木只要用水就能培育，尤其黃金葛、蔓綠絨等，可用裝食品的玻璃、塑膠瓶罐充分洗淨後，注入半滿的水，剪一段枝蔓插植其中，便可欣欣向榮，不斷蔓延生長，以適當的牽引，可以使全室充滿生氣。

其它盆植放置室內，最好能選擇較明亮處，如有陽台或庭院，最好栽培多盆輪流替換。絕對避免放在冷暖氣出口附近，以免水分迅速蒸散而枯死。夏天要注意澆水保持濕潤，通常以土表乾白時，緩緩充分澆水至餘

水至盆底排水孔排出為準。至於施肥，除了每年施用兩、三次充分腐熟的堆肥等有機肥外，化學肥料的使用在經驗還不夠時，以少量多次，儘量稀釋淡薄為原則。

當然，上面所講的只是一個概要的原則，至於細節處仍有待您去親自嚐試體會，不過，只要有心，您的家一定會變得更有生氣，更漂亮。（本文作者畢業於母校農教系及園藝學研究所現職省農林廳專員）

### 畢業校友申請「校友卡」須知

■受理單位：母校校友聯絡中心

聯絡電話：〇四—二八四〇二四

九

① 憑「畢業證書」及「一寸相片乙張」辦理。

② 日間部八十一學年度以後之畢業校友，以在校使用之「學生證磁卡」，作為校友卡使用。

（畢業時學生證不再收回銷廢。）

③ 凡持有校友卡者，得利用母校圖書館、游泳池等設備。

# 認識嚴復

林景淵

嚴復是我國接觸西方學術的一位代表性人物。他曾經獻身海軍教育、擔任過北京大學校長。在國人心目中，對他印象最為深刻的就是藉由翻譯西方學術著作而提出的：「譯事三難：信、達、雅」這個準則。

嚴復晚年因為大志難伸而病逝於老家福州，不過，胡適、張君勱、賀麟等學者對於嚴氏介紹西學到中國來這件事，都加以肯定。

然而，最令人感到遺憾的是：截至目前為止，我國還沒有一本客觀而詳實的嚴復傳；也找不出學術界重新詮釋、評價嚴復貢獻的文字；甚至，嚴復在福州郊外陽岐村的故居也破落不堪，乏人過問。

同仁等感於這一位譯介赫晉黎、亞當斯密、孟德斯鳩等西方學術重鎮到我國的先知先覺，在一個世紀以後的今天，似乎對他逐漸淡忘；同仁等深感在此時此地有喚起國人重新認識嚴復具體貢獻之必要，並準備以學術研討會方式進行。

此次以「紀念嚴復抵台一百二十年」（一八七四年）為號召的學術活動，將回本校及國立自然科學博物館、福建省社會科學院三個單位合辦；結合校內外文史教師、科學博物館研究人員以及大陸上以福州為中心學者共同參與，並邀請美、日、港、新加坡等地學者前來參加。舉辦地點則分別在台中（興大、科博館各一場）、福州兩地進行。

此項學術研討會目前正積極籌劃中，並召開過多次籌劃小組討論會。歡迎對嚴復有深入研究之校友共同參與。因目前經費尚有不足，倘能獲得校友大力支持尤為感激。☆

（本文作者為母校共同學科主任）



## 我的退休生活

孫宇恭

以校爲家：自民國四十七年到校，七十七年退休，三十年一瞥而過，中興大學已是我的第二個家，感謝植病系賜我一斗室，雖非朝九晚五，卻是最喜愛的窩。感謝內人任勞任怨，承擔家務，兒輩也已成家，家事已無牽掛。退休之年，出版《植物病理通論》，八十一年出版《臺灣果樹病害》，最近二年完成《植物病理學辭典》初稿，再請植病系同仁補充改正後即可出版。目前正編寫《熱帶及亞熱帶果樹病害彩色圖鑑》，後續者尚有《溫帶果樹病害彩色圖鑑》及與黃振文教授合編《蔬菜病害彩色圖鑑》，雖非重要著作，只是爲臺灣植病病害留點記錄而已。個人對植物病害仍有興趣，植病系的有關活動，研討會，田間病害調查觀摩及專題討論，也儘量參加，只是覺得有不進則退的年月了。

兩岸學術交流：退休之年，正逢政府開放大陸探親，懷著惶恐心情，孤家一人自台北經香港，當日抵達青島。青翠秀麗的青島，名聞全國，如今面目全非，人潮洶湧，街道房屋破舊污穢。次日返抵故鄉壽光，兒時的家園，支離破碎，斷垣殘瓦，祖墳成農田，掃墓無門。倒是村長，鄉委及縣委盛宴招待，令人有莫名其妙之感。一九九〇年五月，應邀參加亞洲農業技術服務

中心舉辦的兩岸農業交流研討會，在南京江蘇農業科學院舉行，兩岸農業專家四十餘人包括農藝、園藝、植物保護、水土保持、水產及農業金融經濟，只是各說各話，並無聽眾。會後參觀農業研究機構及觀光旅遊。一九九二年八月，參加由北京農業大學主辦的兩岸植物病理研討會，我方參加者二十三人，大陸有二百餘人，在北京西郊香山飯店舉行，這次是純正的學術研討會，只是人數太多，沒有討論發問時間，但休息時爭相詢問，頗爲熱烈。會後遊西安、桂林及廣州。西安出土之兵馬俑，數量令人驚奇，塑相之生動，嘆爲觀止。桂林陽朔之美麗奇特山水，也留下深刻印象。一九九三年四月，承亞農之邀，赴福建省東山縣調查蘆筍病害，並作莖枯病防治試驗。蘆筍爲東山縣唯一經濟作物，自一九七九年推廣以來，栽培面積已達四萬畝（二六六六公頃），佔東山縣耕地面積二分之一，完全採用臺灣蘆筍栽培模式，蘆筍生育良好，農民收益大增。只是缺乏技術輔導，更急需肥料及農藥。東山縣是兩岸農業合作之指定點，礙於交流管道不通，農業合作尙難付諸實施。

退休人的健康是大家談論最多的課題。七十七年退休後，參加在文學院大樓前廣場之晨間外丹功，三年來獲益頗多，健康情況不錯，同仁間的酒約從不缺席。俗語說，人是五穀雜糧養大的，生病是不可避免的。一向無大病的我，八十二年七月前往臺中醫院作免費體檢，血壓爲一一五／一六五年。我說從來未如此之高，再量也是如此。當時並無異狀，醫生也未警告。次日上午去

系裡房間寫字突感不順，但不久恢復正常。下午突然右半身麻木，走路不穩，右臂麻木尤甚。幸而裴家隆同學在我家，立刻送公保處，又轉往中山醫院，斷層掃描發現腦左上方有小塊白點，表示該處血脈不通，醫生交診斷為腦血管病變（中風）。打點滴服藥，三日後出院，生平第一次住院，院長周明智醫師親來探親，倍感親切。之後一年又十個月每隔二週看醫生並拿藥服用，從未間斷。右臂仍有僵硬麻木，但已習以為常，帶病過正常生活，仍是朝九晚五到我斗室。外丹功停止，改作香功，再散步半小時，除非雨天，從未間斷。

退休後的飲食，也值得一提。早飯由我自己做，一碗至一碗半昨晚剩飯煮成稀飯，再加少許麥片，少許小麥胚芽或小米，最後加一杯脫脂奶粉。稀飯之外，一片麵包，夾肉鬆或火腿或雞蛋或鮪魚或起司，再加生菜，包括小黃瓜、番茄、洋芹菜、包心萵苣、甘藍菜、蘆筍、洋蔥等，最近又吃小麥草汁，苜蓿苗，豌豆嬰，紅蘿蔔。星期日早晨自己打豆漿，每餐多吃生菜及水果。

洗澡的運動，值得大家的參考。這是老校長劉道元先生告訴我的。淋浴時，按摩攝護腺部位一百至二百次，也不斷按摩腹部及全身各部。劉校長已九十六高齡，從未有攝護腺肥大症。陳立夫先生也說，每日晨五時起床洗澡，淋浴四十五分鐘，水至何處，按摩何處一百次，何處不舒服，多按摩該處。陳立夫先生已九十六高齡，仍健康極佳。他有一首四十八字養生口訣，可供銀髮族參考：「養生在動，養心在靜；飲食有節，起居有時，



83年7月惠蓀林場渡假，左起：葉瑩博士（農委會）、徐世典教授，徐堯輝教授，邱人璋教授，謝文瑞教授（系主任），韓又新教授，柯勇教授，郭孟祥教授，貢穀紳教授（前校長），孫守恭教授

物熟始食，水沸始飲；多食果菜，少食肉類；頭部宜冷，足部宜熱；知足常樂，無求常安。」  
（本文作者為植病系退休教授）

# 發揚潛德

汪希

十室之邑，必有芝蘭。十步之內，必有芳草。雖然當前社會脫序，道德淪喪，風氣敗壞，官吏與民代交相爭利，金權與暴力驚心。幸而我中華民族經過優美文化的陶鑄，經歷了風俗習慣的涵蘊，根氣深厚，國本將搖而未搖。民間仍然潛存著感人至深的嘉行懿德（如嘉義造橋老人），以及放射人性光輝的倫常美德，為民族保存了一分元氣。只是這些潛德如塵封、如霧鎖，少為人知。如不及時發掘，如不及的多方表彰，必將永遠淹沒無聞。當事者固不一定在乎表彰，而表彰的效果大矣哉。除了是活生生的教育題材，同時為敗壞的社會去腐生肌，培元固本。挽救墮落的人心於萬劫不復之境。

此所以當年我曾在黨部提過一個「發揚潛德」專案，建議恆常在本校教職員工日常生活中，去發掘不為人知的潛德懿行，和光輝的事迹，在校刊專欄簡介，在新春聯歡中頌揚。然後輯成專書，百年不輟，作為校史的一部份。再然後捐贈他校、轉介媒體，擴大其影響，推廣社會教育。

為了支持我的建議，我同時舉了三個例証，一位教授夫婦的孝行，一位職員的謹慎，和一位司機的敬業。民國四十六年我來到本校前身的台灣省立農學院，乘坐大型交通車上下班。司機是趙學鵬先生，江西人。車開得平穩而安全，到我提出建議案時已二十餘年，從未聞

趙司機出過一絲一毫的差錯。如出錯，幾十條人命會發生各種可能的危險，他本人受懲誠，麻煩必無窮。幾十年不出事是十分雖能可貴的事，是值得安尉的事，是值得喝采的事。但幾十年卻無一人表示慰問和嘉勉，無一人表示對他敬業精神的敬重。趙司機自己也許不介意這些，我們卻忽略了一次把最好的「身教」告知學生和同仁。

劉濟川先生江西人，我來時他在教務處服務，協辦考試，主管考題。我知道的部份已是二十多年，一直未出過差錯。其謹慎的態度、其敬業的精神，同樣值得敬重，值得學習。民國四十三年到四十五年在淡江擔任過三年註冊主任。居校長把建立健康考試風氣的大責交付我，每逢考試必忙碌而緊張，在印製考卷前後全部的過程，十分小心，全力防範。還有一次題目外洩，由於油印女工在襯裙上「印」了出去。幸而有位成績好心腸也好的同學「密報」，及時補救，未釀大錯。從此我對「考題」特別敏感，後來對劉先生加倍敬重。

和我同輩的孝子已經沒有上一輩多了，下一輩的孝子更見其少。新人類、新人類還往往以孝子為孝順兒子。羅時晟教授太夫人最後一年零八個月的人生是躺在醫院病床中度過的，當時只是一息尚在，了無意識。羅夫人蔡教授小羅很多歲，時在樹德工專教書，他們的兒子尚未出世。兩夫婦除了上課，無分晝夜，陪侍太夫人，一直至太夫人辭世為止。他們的孝行本不需要別人的表揚，但卻是活生生的教材。以羅夫人年齡層次求孝

子孝媳，更是難得。  
對我的專案的迴應，僅僅是簽請校長分發一封慰勉的信，便草草了事。我很難過，但不絕望。也許有一天有新人類或新新人類後續發展，共襄我學義那會更好。  
(本文作者為母校共同科退休教授)

## 老園丁的話

李春序

自民國四十一年八月起，我來本校前身省立農學院服務，當初是擔任植物病蟲害學系助教工作。四年之後，分設植物學系，首任系主任是易希道教授，系辦公室就在舊行政大樓南邊的一棟木板房內，和昆蟲研究室各佔一半，這棟房子現在是碩果僅存的最老資格的研究室，應當列為一級古蹟，絕對可以當之無愧。目前雖極為破爛不堪但對本系而言，卻是貨真價實不折不扣的發祥地呢！

四十六年秋，全系一二年級兩班共有學生三十多人，老師人數不多，許志超教授外，有新聘的現任校長陳清義先生。照慣例成立植物系學會時，大家雖有慶祝的意味存在，但同時有一些冷清落寞的氣氛蒙在大家的臉上。我個人生性樂觀，從不灰心喪志，隨即提出兩句話說，植物系一雖無輝煌過去，卻有燦爛將來，藉以鼓舞士氣。此後十年之內，每次集會，總會引出這兩句老調重彈。

易希道主任竭心盡力，慘經營，終於開創了粗具規模的新局。現在的系館，看來雖不起眼，記得十多年的期間內，共分七次工程才完成了這棟長方形的獨特建築，其內容不論師資以及硬軟體的設備，從無到有，自少而多，達到了相當不錯的水準，所以易教授被譽為植物系之母並不為過。

近二十五年以來，全系師生及畢業系友共同奮鬥努力不懈。先後成立碩、博士班，教學研究，成果卓著。享譽國內外學術界，已佔有一席之地。正施工中生命科學大樓，將為本系永久性的新系館，最短期間之內，即將竣工，喬遷之喜，指日可待矣。今後以本系所現有極為優秀的師資，陸續添置充沛的現代化儀器設備，齊心合力，勇往直前，前途無限光明，燦爛的未來於焉開始。

我個人在本校服務四十二年之久，去年八月一日正式退休，其間愧無建樹，然而一生敬業樂群，默默耕耘在這一片園地上，數十年如一日，終老於斯無怨無悔。今後如蒙上帝再賜予數十年的生命，本系所成長壯大，開花結果，步入斬新的豐收時代，可以想見，可以預期。韶光音逝，數十載陳年往事，歷歷在目，撫今思昔，豈是「感慨」二字可以了得。☆

(本文作者為植物系退休教授)



# 感謝有您，讓我做我自己

## 對母校的感言

陳靜瑜

前些時日，中國電視公司播放的「阿信」連續劇，在台灣造成八點檔高收視率。有關「阿信」的故事，大家均耳熟能詳，在此不多加贅言。然而，該劇片尾主題曲，有這麼一句：「感謝有你，伴我一生，讓我有勇氣做我自己。」此句話，正道出我對母校——國立中興大學的感恩之語。

我來自中興，我回到中興。我曾是中興的學生，如今我是中興的教師。然而不管是何種角色，自始至終我永遠以身為中興的一份子為榮。而昔日指導我、栽培我的師長，也正是今日歷史系的師長們，以及退休不久的黃乃隆教授。如果沒有他們，我無法在人生的歷程中，體認自我、完成自我，更遑論今日站在講台上，培育學術後進入才的我呢！

且讓我走入回憶的時光隧道，細數往昔的點點滴滴。記得那年，在大學聯考的放榜名單中，我如願的考取歷史系。母親帶著青澀的我，走入學校辦理報到。也從那時起，母親將我交付給另一位在學術領域中教育我的母

親——中興大學，而我就在母校的懷抱中，開展了一頁永無怨悔的黃金歲月。「誠軒」裡，和室友促膝長談生活中彼此的喜怒哀樂；在「學生餐廳」排著長長的隊伍吃自助餐；體育課，在操場上打排球，氣喘噓噓的跑一千五百公尺。此外，我所參加的「合唱團」，每週聚會，在「學生活動中心」四樓練唱，而擔任伴奏的我，更在一曲曲的歌聲琴韻，彈奏出莘莘學子追尋夢想、青春躍動的生命音符。充滿活潑、動感的校園生活，我們學習群策群力、和諧圓融的團體關係，彼此激發創造力與增強凝聚力，在師長們的指導下，體認小我的價值肯定，乃在於對大我的奉獻。

大學教育在於培育高深的學術人才，因此，除了社群生活的學習，另外，培養正確的判斷力，以及獨立的思考能力，並紮實精確的專業知識，均是大學四年中不可或忘的目標。多少的日昇月落裡，「弘道樓」師長們上下古今、貫通中西史學文化，傳授著「史學方法」、「隋唐史」、「西洋通史」、「美國史」……等，增長

我們的史學知識，恢宏我們史學的胸襟。雖然，在四時氣候的變化中，冬天，師生同披厚襖；夏天，師生同樣揮汗如雨的台上講課，台下聽講。但教室內，在師長博深的史學涵養指導下，卻是一片冬暖夏涼的和煦、溫馨。縱使，我偶有精神不濟之時，但在抬眼望見老師畢生盡具史學生命的專注神態，我又抖擻起略為舒緩的禿筆，在筆記上振書師長們濤濤不絕的內容。而「總圖」裡，更是孜孜矻矻的學海鑽研。師長們啓發我對史學的研究興趣與熱忱，於是畢業後，我繼續出國深造。

母校以其質樸、開明的人文教育，培養我們踏實、自由，並且兼具國際觀瞻的研學精神。因此，我在美國攻讀學位期間，雖然身處他國異鄉，但念慈在茲者，是師長們的諄諄教誨。而大學在校生活、研學的種種溫馨回憶，總是歷歷在目的隨我在他鄉的季節，從而並形成一種呼喚，一股支持我克服困難，堅定勇敢，毫不徬徨、猶疑的力量。完成在美的學業，我立即束裝返國，奔回母校的懷抱。當再度看到「弘道樓」、「學生活動中心」、「小禮堂」……，這一切是那麼的熟悉。而菩提樹的樹葉在微風吹拂下搖曳著，彷彿說著：「孩子，你回來了。」是那份寧靜中，透著生發意象的莊嚴感受，深深鼓舞著我。而我也從台下坐著聽講的學生，成爲站在台上講課的教師。

近年來，台灣社會結構改變，價值觀也隨之遷衍。但是踏實、誠懇的處事態度及爲學精神，則不受時空流轉而改變。每當我看著台下專注聆聽課程的學生，似乎

看到過去的自己、同時，在同學身上感受到史學新生命的勃發。但願我們共同延續師教的傳承，伴隨時代的脈動，永遠在史學的瀚海裡，愉悅的泅泳，並殷盼同學們能感念，珍惜母校的栽培與薰陶，共創我們中興人的未來與理想。

回首前塵，沒有母校的啓引與造就，也就沒有這一路腳步堅定的我。因此，讓以滿懷誠摯與感恩的心，再次對母校說：「感謝有您，讓我自己。」

（本文作者爲歷史系副教授、74級校友）

## 回顧與期待

許志超

植物學系創立於民國四十五年，至今已三十八年。成立之初屬本校前身的臺灣省立農學院，民國五十年，農學改制爲省立中興大學，依學術性質歸入理工學院。民國六十年，本校改制爲國立，仍屬理工學院，同時增設研究所，設立碩士班，民國七十一年增設博士班。民國七十八年，理工學院分設理學院與工學院，本系所屬理學院。

大學部成立之初，可謂極其艱辛；系館無著，教師缺乏，所以建造系館，敦聘教師成爲當時的當務之急。

民國四十年代，正是政府財政困難時期，申請建築系館相當不易，後經易希道主任細心規劃，並一再向有關機構申請易補助，植化館（植物學系與化學學系共用，是二樓建築。植物學系位於二樓，化學學系使用一樓）分七期經八年才於民國五十三年始告落成。民國七十七年化學學系遷至化學館，植化館全由本系所使用，正名爲植物館。

四十年前的我國，植物科學的研究尚在起步階段；研究純理植物科學的學者很少，聘請教師實非易事，因此，除積極敦聘學者返國外，並積極培育師資：一則鼓勵本系教師出國進修，增進高深學識，另則鼓勵在國內教師申請專題研究，發表成果，提升學術水準。如今，本系所師資陣容已頗堅強，專任教師達二十四位，都是國內植物學界菁英。

領導本系所發展的系主任，已歷經六位，多是當今臺灣植物學界知名學者。易希道教授擔任系主任十五年，研究所主任十年，民國七十年光榮退休。第二任是陳昇明博士，第三任是曾任本校校長陳清義博士，第四任是謝萬權博士，第五任是翁仁憲博士，第六任（現任）是楊居成博士。

由於師資堅強，教學認真，研究勤奮，所屬用之圖書，儀器陸續大量補充，致原有圖書館幾達飽和，儀器則排滿了系館的研究室與走廊，研究氣氛揚溢。幸新

館（生物科學院）將建成而免於暴滿。

本系所在安定進步中，筆者深以爲喜，惟懷念創辦人易故教授希道。受教的我們對她敬之爲嚴師，親之如慈母。她退休後移居美國與子媳家人共享天倫，不幸於民國七十八年五月間病逝於華盛頓州的波斯堪市。寧不哀思。

本系初創時，幾乎是「白手起家」又因在當時是個很冷門學系，學生可能爲將來就業計而紛紛轉系或轉學，致第一屆至第四屆畢業生合計只三十六位。當時易師、陳清義、謝萬權、李春序四位相繼出國，致專任教師只有五位。記得在系務檢討會時，李教授春序（當時任講師）語重心長說：「本系雖無輝煌的過去，卻有燦爛的將來」。而後出國進修的教師先後返國，並敦聘美國學者來系客座講學，於是本系所由漂浮而穩定。果其然，如今是臺灣中部植物學界的重鎮。

筆者在本系所任教三十五年，雖已屆齡退休，但對本系的情感益溫。深希在職同仁除循循善誘治學外，並發揮個人專長學識，深入研究，成爲權威學者。在校同學珍惜黃金年代，把握時間接受教育，除專門學識外，更要學習待人接物，應知學識固重要，品德更是立身根本。也希系友要關心母系發展。經臺中時務必來系探望，表溫馨親情。系所是我們的家，教師，同學，系友都是家人，家人應合力，無私的隨時愛護，關心系所的興革，使這個家更爲輝煌，燦爛，則幸甚矣。☆  
（本文作者爲植物系退休教授）

## 徵稿

本刊發行的宗旨在增進校友情感聯繫，建立校友通訊網路，為貫徹這些宗旨，我們計劃中的內容包括以下各項：

- 一、學校簡訊：如學校之規劃、發展、重要大事紀、各項重要活動、老師異動情況等。
  - 二、校友事蹟：介紹畢業校友傑出事蹟、心路歷程、現況、展望等。
  - 三、校友通訊：報導海內、外校友及校友會各項活動情形、通訊處等。
  - 四、教育新聞：各項重要教育法規、措施等。
  - 五、學術報導：發表本校教師、校友學術專論。
  - 六、徵信錄：刊載校友繳費、捐助情形。
  - 七、其他。
- 歡迎踴躍賜稿，來稿請逕寄台中市國光路二五〇號，國立中興大學校友聯絡中心收。

## 編者的話

孫若怡

本期可能是「興大校友」自創刊以來，份量最重的一期；究其原因乃是將去年十一月本應刊印的文稿，合併出版所致。

「興大校友」的編排工作本期仍由學務處畢輔室負責，今年元月母校「校友聯絡中心」正式成立，故自第七期開始，一切相關工作將交由該中心承擔。本期之出刊適逢行政工作交接轉換，承蒙學務處畢輔室蔡清標主任的支持，無論財力、人力及心力均全心投入，方使本期不但順利出刊，且在篇幅、紙張和印刷上，都能增加、改進並精益求精，其無私無我之心，使人銘感五內。

「校友聯絡中心」日後將統籌辦理一切與校友相關之事，其位階一如教務處，總務處與學務處，亦為校內一級行政單位，故本期特別開闢「焦點報導」，並介紹中心主任陳載永教授，以述其成立與展望。此外，為充分反映本校各地校友的活動盛況，分別對國內和海外的校友動態，作一周詳的報導。感謝各縣市校友會，各學系系友會的熱心賜稿。翁學務長俊雄、郭蘭生教授、曾宣毅教授和杜光岳、許秀華兩位學長，則在百忙中為我們記錄下了海外校友的吉光片羽。台北校友會的成立與法商學院地政系、經濟系的概況報導，彌補了過去在這一方面訊息的缺漏；相關單位的配合，除了難能可貴外，也在此致上十二萬分的謝意。藝術中心張豐吉主任提供了他本人及中心典藏的墨寶、照片、徹底而全面地豐富並活潑了本期的內容。

「特稿」是本期新設計的一個單元，分別訪問、介紹黃東熊校長和台灣省農業試驗所之研究成果。「校友專訪」一欄特別於法、理及工學院各選一人加以報導。「藝文創作」是對所有的人開放的園地，「椰林憶往」則是以記敘校園中事為主軸。

行筆至此，我特別要對畢輔室的趙金河先生，致上萬分的感謝與誠懇的敬意。本刊的如期出版和尚稱完滿，都是他巨細靡遺、不計繁瑣又週到負責的結果，與他共事，是一段美好的經驗。



# 高雄市校友會活動采風錄

沐浴於人間仙境的台東知本森林遊樂區



初鹿牧場踏青



# 台北法商學院校園



台北校區育樂館及資訊大樓



本校台北民生校區



台北校區校門一側