

錄 目

校友聯誼會報導

國立中興大學校友聯誼會之組織與展望

校慶校友返校活動報導

留台校友會來訪報導

國立中興大學各縣市校友會成立概況

國立中興大學各學系系友會成立概況

縣市校友會動態

高雄市校友會簡介

苗栗縣校友會概況

台中市校友會成立緣起與展望

系友會概況

森林學系系友會聯誼會概況

植物病理系系友會成立緣起

經濟系系友會之回顧與展望

農業經濟學系系友會簡介

統計系系友會現況報導

機械系系友會概述

土木系系友會簡介

台中夜間部企管系系友會現況

獸醫系系友會概況

會計系系友會之回顧與展望

歷史系系友動態

出使印尼之所見

母校報導

陳清義校長訪問錄

韓又新 3

蕭景楷 4

徐享田 5

校友聯誼會 6

校友聯誼會 8

王瑞賢 10

王冶平 11

台中市校友會 12

廖坤福 13

毛潤豐 14

鄭妙評 15

譚儷文 16

蘇聖珠 17

林仲丘 17

方富民 19

中夜企管系 19

林永昌 20

張麗芬 21

孫若怡 23

黃穎永 24

姜保真 25

姜保真 25

■封面說明：法商學院（台北市民生東路校區）

■封底說明：農學院（右上）

工學院（右下）

文學院（左上）

理學院（左下）

■封面、底照片由各學院及各縣、系校友會提供

興大校友 第三期

國立中興大學發行
中華民國八十三年六月出版

發行人：陳清義

社長：韓又新

總編輯：李朝賢

編輯：劉家駿 顏正平 蘇義雄 鄔詩賢

委員：李建崑 姜保真 黃世陽 馮蕙
林資木 蕭景楷

發行：國立中興大學

地址：台中市國光路二五〇號 電話：（〇四）二八七四九九

印刷者：宏信文具印刷公司

地址：台中市仁和路二二六號 電話：（〇四）二八七六八一

母校簡訊

母校學術活動預告

母校校長遴選委員會各單位代表名單

校友專訪

經濟部長江丙坤校友專訪

楊德華校友專訪

校友服務

校友如何利用母校圖書館

校友申請校友卡須知、徵才求職服務專線

校友返校申辦各類文件須知

專文

教授治校的內涵與做法

畢輔室輯 27

畢輔室輯 28

人事室 28

本刊採訪小組 29

本刊採訪小組 33

圖書館 38

畢輔室 39

教務處 40

吳聰賢 42

國立中興大學校友聯誼會

之組織與展望

「國立中興大學校友會」之成立與立案案，一直是母校近年來關切的大事。在民國八十年以前，各縣市校友會即相繼組成，並展開為各地校友服務，為彼此相互聯誼的中心。可惜因為日久，各校友會的人事變遷，造成部份縣市校友會之會務中斷、停頓，甚至解散。有鑑於此，母校乃成立「校友聯誼會」，協助各縣市校友會會務之恢復運作，進而早日促使「國立中興大學校友會」的誕生，作為四萬多名校友的服務總站。

「校友聯誼會」自民國八十二年六月成立以來，為報導各校友會之動態，使各地校友得以相互聯繫、瞭解，乃出版「興大校友」（半年刊）。期盼藉此刊物，能使校友與校友之間，及校友與母校之間，緊緊相繫。我們期望大家支持這個在經費極為有限下，為所有校友而出版的園地。敬請各縣市校友會、各學系系友會，不斷的提供最新會務報導，讓所有的校友，時時取得連繫，維持原有的情感。

自今年一月起，「校友聯誼會」為促使「臺灣省國立中興大學校友會」的籌組早日實現，分別邀請 宜蘭縣、台中縣、彰化縣、南投縣、花蓮縣等地，熱心的校友，籌備各該縣市校友會。母校除了感謝這些校友的辛勞之外，更希望各該縣市校友的參與。

本「校友聯誼會」在陳會長清義、張副會長平沼、童

副會長福來的領導下，近一年來積極推展會務，以達成下列任務為目的：(1)策劃各項校友聯誼活動。(2)協助校友學術研究及事業發展。(3)加強母校師生與校友聯誼並協助母校發展。在本聯誼會成立之後，我們相當感謝許多校友熱情的關懷，甚至給予贊助，讓本會會務得以順利推展。期盼在本聯誼會會務推展與眾校友的參與、支持下，「國立中興大學校友會」能順利成立，充份發揮中興人之力量。

(本文由校友聯誼會總幹事韓又新教授提供)

附錄：

一、四、五月份捐助校友聯誼會「芳名錄」

(以捐助日期為序)

- (1) 賴英照校友捐助新臺幣二萬元正。
 - (2) 張平沼校友捐助新臺幣二十萬元正。
 - (3) 陳嘉雄校友捐助新臺幣五萬元正。
- 以下三名贊助本刊本期出版：

- (4) 陳敬柱先生捐助新台幣三萬元正。(台中市振興路)
- (5) 曾瑞結先生捐助新台幣二萬元正(金億興精機公司)
- (6) 邱紹錢校友捐助新台幣一萬元正。

二、若蒙惠贈捐款，請利用各金融機構匯入：

「台中市第七信用合作社國光分社 陳清義」帳戶
通匯帳號：〇六四二〇〇〇〇五〇八八三

校慶校友返校活動報導

母校自八十一年起，特在慶祝校慶活動期間，邀請各屆各地校友返校，參予各項慶祝活動。八十一年十二月，特別邀請畢業十年、二十年、三十年及四十年以上之校友，返回母校相聚。八十二年十月卅一日，更登報邀請各屆校友返校慶祝校慶。在此兩次活動中，普獲校友之迴響，逐漸增進校友與母校之情感。

「校慶校友返校活動」，主要目的重在增進校友與母校之情感，進而凝聚校友之力量，協助母校之校務發展。八十二年十月卅一日活動當日，各系各屆校友，首先於行政大樓參加「聯誼酒會」。陳校長清義於致歡迎詞時表示：

「今天非常高興見到這麼多校友返校參加『校慶校友返校活動』，我謹代表學校熱忱地歡迎各位。去年，學校為增進校友與母校之關係，開始辦理校慶校友返校活動，邀請滿十年、二十年、三十年、四十年及四十年以上之校友參加。今年則進一步的擴大辦理，將邀請對象擴及歷屆畢業校友，以期藉由本項活動之辦理，使校友力量凝聚起來，同時促進校友業務之發展。」

今天的活動行程安排有聯誼酒會、校友座談、校園巡禮、拜訪母系及聚餐等內容。各位校友可藉此機會回味以前在這裡生活、學習的點點滴滴，以及看看母校的各項改變與進步，進而踴躍提供建言，以做為母校校務發展之參考。

母校中興大學在國內是一所具有悠久歷史的大學，自民國八年創校以來，已歷經七十多個寒暑，畢業校友也逾

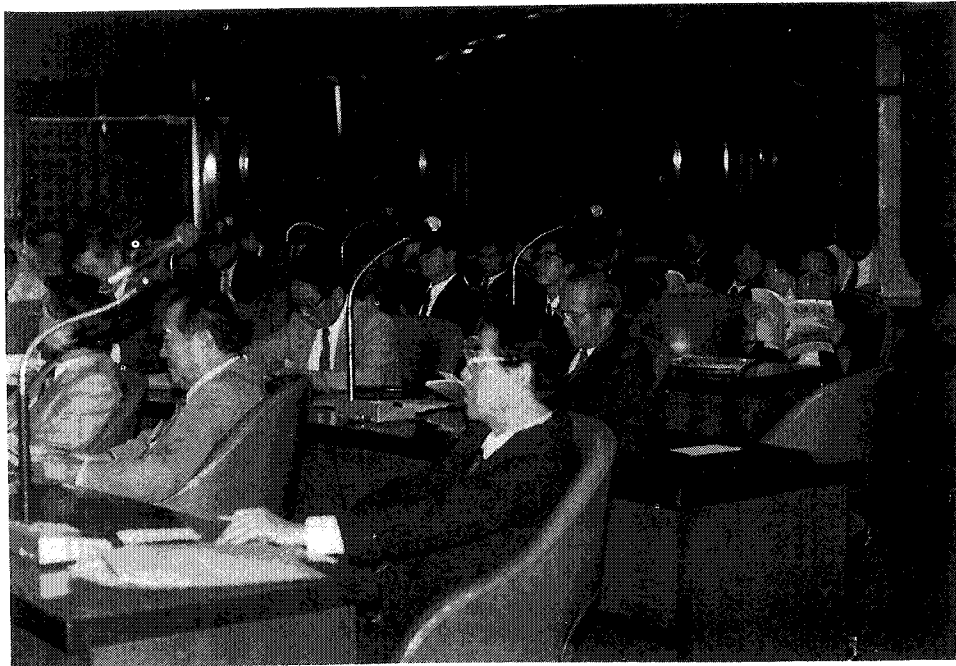
四萬餘人，並遍佈國內、外，在各行各業中均有卓越的成就。而各位校友對母校的執著與濃郁的情感，正是母校未來發展的最大資本與動力。因此，期望各位校友能常回母校，多給母校鼓勵與關懷。

近年來，母校無論在軟、硬體建設方面，皆有長足地進步。另外，為增進校友情感與建立校友通訊網路，已積極辦理歷屆畢業校友資料電腦建檔，並自本（八十二）年六月創刊『興大校友』，目前已出刊第二期。而『國立中興大學校友聯誼會』的正式成立，將更促進本校的校友業務之蓬勃發展，相信在不久的將來，中興大學校友會將發揮各項功能，使『中興大學校友會』成為國內最龐大及最健全之校友會，而我們也衷心地期待各位校友之熱烈支持及參與。

最後，再一次地謝謝各位校友的蒞臨，也敬祝各位校友身體健康，萬事如意！」

校友聯誼酒會在陳校長開香檳慶祝氣氛中，展開序幕。全體與會校友舉杯共祝校運昌隆，彼此親切招呼，相談甚歡。酒會之後，校友們同往四樓國際會議廳，參加「校友座談會」。座談會由「校友聯誼會」正副會長陳清義、張平沼、童福來，共同主持。會中校友發言踴躍，分別對校友會提出多項建言，如請各系系友會與本活動同一天辦理、本活動由系友會廣邀校友參加、母校資源設備提供校友使用、建立班代表聯絡網路、促使校友參加校友會的組織等，均提供校友會未來努力的方向。

母校校友總會，尚未正式向內政部立案，目前以「校



(校慶返校校友熱情參加座談會)

友聯誼會」之組織型態運作，期盼在全體校友的熱誠支持下，很快能使各縣市校友會相繼成立，「國立中興大學校友會」得以早日誕生。同時希望下一次「校慶校友返校活動」舉辦時，能得到更多校友的熱情參與，更歡迎各縣市校友會組團返校參加。

(本文由畢業生就業輔導室主任蕭景楷教授提供)

「留台校友會」來訪報導

四月廿二日，泰國、印尼、菲律賓、汶萊、新加坡等地區留台校友會會長(或副會長)聯合訪問團蒞臨本校，當天僑務委員會蘇主任成福、本校陳校長清義、李訓導長朝賢親臨接待，交流會由校長主持。

會中，陳校長致歡迎辭，並說明本校目前僑生狀況。最令人鼓舞的是，陳校長透露，雖然返台升學的僑生有減少的趨勢，但本校的僑生人數並未減少；而且對於本校僑生活動的經費均給予最充足的支援。

訪問團團長為泰國留台總會顧問紀懷水先生，紀先生為五十三年度台大畢業校友，他並在會中呼籲本校可配合政府的南向政策，善加利用僑生同學所具備的有利條件，使得南向政策能更順利推行。因為，本校的農業學科具有悠久的歷史，而東南亞各國多為農業國，正需要這方面的協助。因此在南向政策中，來自東南亞各地的僑生扮演了重要的角色。

會後並安排了一段時間讓本校僑生同學與各代表交流，大家互相交換心得，場面熱絡。各代表都一致不忘叮嚀學弟妹，畢業後返僑居地時要參與留台同學會的活動，以便提供在台留學僑生更多、更新的資訊及輔導。

因為訪問團行程緊湊，大家在意猶未盡之下，愉快的結束了這次的交流會。

(本文由僑外生輔導室主任徐享田教授提供)

國立中興大學各縣市校友會成立概況(一)

單位	有無立案	登記字號	①理事長 ②總幹事	備註
台北市	有	78.3.11成立。 立案證書： 北市社會字第858號	①陳水逢 ②李鍾元	會址：北市合江街五三號 (02)5032763
高雄市	有	63.9.22以高市社(一) 字第046號核准立案	①羅傳進 ②王瑞賢	會址：高雄市鹽埕區大仁路一一五 號四樓 陳惠玲：高雄市中山二路四七二號 四樓 (07)2411191 FAX:(07)2016193 王瑞賢：高雄市苓雅區英明路二八 三巷十三號六樓之一 (07)5815151公 (07)7516870宅
基隆市	無			
台北縣	無			
宜蘭縣	無	籌備中	林鴻忠(召集人) 張貴傑(副召集人)	
新竹縣	無			
新竹市	無			
桃園縣	無			
苗栗縣	①有	76.3.10府社政字第 19901號 61.12.10成立	①陳鵬郎 ②平鳳梧	會址：苗栗縣苗栗市長安街新興一 號三樓 (037)270595,266595
台中市	②有	82.12.8府社行字 141968 82.10.31成立	①施宗雄 ②李朝賢	會址：臺中市國光路二五〇號 TEL:(04)2874949 FAX:(04)2870134
台中縣	無	籌備中	盛中德(召集人) 彭錦樵(副召集人)	
彰化縣	無	籌備中	林俊義、陳昭明	

國立中興大學各縣市校友會成立概況(二)

單位	有無立案	登記字號	①理事長 ②總幹事	備註
南投縣	無	籌備中	徐茂樟(召集人) 張正英(副召集人)	
嘉義縣	無			
嘉義市	③有	73.1.25嘉市府社行 第5698號核准立案 。	①林中茂 ②陳鴻茂	會址：嘉義市鹿寮里紅毛埤八四號 (嘉義農專) 電話：(05)2766141
雲林縣	④有	70.1.10成立	陳新登	會址：斗六市興華街二號 聯絡處：臺中市漢口街二段一〇七號 電話：(049)332356建設廳
台南市	無			
台南縣	⑤有	70.3.28成立	蔡勝佳	會址：新營市民治路五號 電話：(06)6324151 (06)5760121林秋雄場長
高雄縣	無			
屏東縣	⑥有	65.3.25以屏府社勞 24號核准立案	邱連輝	住址：屏東縣麟洛鄉麟頂村成功路 一五〇號 電話：(08)7221493邱秀淋 FAX:(08)7223456
台東縣	⑦有	67.6.24成立	高崇熙	會址：臺東市廣東路二九七號 *新*台東市中山路二〇〇號 台東市博愛路二〇四號 電話：(089)325159 FAX:(089)325186 林定聰先生
花蓮縣	無	籌備中	黃山內(召集人) 張火爐(副召集人)	
澎湖縣	無			

國立中興大學各學系系友會成立概況(一)

所屬學院	系所名稱	負責人職稱	姓名	住址	電話	
農學院	園藝系	理事長	傅俊箕	台北市南京東路三段346號1212室	(02)7716315	
	森林系	總幹事 理事長	翁慎徽 廖坤福	台中市國光路250號(中興大學園藝系) 台中市大英街617號	(04)3268609 (04)2873819	
	農經系	總幹事 理事長	吳金村 吳聰賢	台中市國光路238巷67號 台北市長興街60之3號2樓	(04)7337976 (04)2876986	
	農經所	總幹事	劉欽泉	台中市建成路1782號	(04)2840352	
	植病系	理事長 總幹事	李國欽 楊秀珠	台中縣霧峰鄉中正路189號 台中縣霧峰鄉中正路189號	(04)3393044 (04)3393044	
	昆蟲系	會長 總幹事	徐茂樟 蘇宗宏	南投縣中興新村台灣省農林廳 中興大學昆蟲系	(049)312642 (04)2871531	
	畜產系	理事長 總幹事	郭金成 白火城	台南縣官田鄉南麻村122-1號 台中市五權南路497巷3號1樓	(06)5791999 (04)2630341 (04)2850315	
	獸醫系	理事長 總幹事	歐文華 楊志寰	台南市安平路314巷1弄17號 台中市新興路7巷15號	(06)2509555 (04)2840751	
	土壤系	副教授	陳仁炫	台中市國光路250號土壤系	(04)2853639	
	農機系	會長 總幹事	賴炳燦 宋洪光	台中市政府建設局局長 台中市農會總幹事	(04)2288217 (04)2241494	
	水保系	會長 副會長	吳輝龍 游繁浩	台北市南海路37號 (農委會水土保持科) 台中市國光路250號水保系	(02)3056280 (02)3124059 (04)2861187 (04)2207007	
	食科系	總幹事 理事長 總幹事	錢滄海 王紀翔 方繼	台中市國光路250號水保系 台中市青島路一段377巷5號 台中市國光路250號(中興大學食科系)	(04)2873181 (04)6811390 (04)2861505 (04)2879683	
	運銷系	理事長 總幹事	李皇照 李宏安	台中縣霧峰鄉民生路296巷10弄7號 台中市國光路250號(中興大學運銷所)	(04)3303338 (04)2840763	
	農藝系	理事長 總幹事	白鏜 林俊隆	台中市國光路109巷1-4號 台中市國光路250號(中興大學農藝學系)	(04)2875053 (04)2840334	
	農推所	代表人	陳澤俊	台北市文林路661巷10號1樓	(02)8321450	
	理學院	化學系	成隆實業 董事長	黃長宏	台北市衡陽路84號3樓	(03)3868952 (02)3117758
		植物系	理事長 總幹事	童福來 翁仁憲	台中縣大雅鄉中清路二段23巷12號 中興大學植物系系主任	(04)5667229
		應數系	聯絡人	黃世陽	台中市中興大學應數系	(04)2840425-608 FAX:(04)2873028
		物理系	助教	詹博州 王國光 張本源 鄭莎琳	台中市中臺醫專訓導處 台中市精誠路163號 台中市三民路3段278號 中興大學物理系辦公室	(04)2392412-8116 (04)3228325 (04)2338778 (04)2873181
		分生所	技士	傅琦嫩	中興大學分生所 分機485-8	-427.428 (04)2873181

國立中興大學各學系系友會成立概況(二)

所屬學院	系所名稱	負責人職稱	姓名	住址	電話
工學院	土木系	理事長 總幹事	廖顯彰 方富民	台中市西屯路三段宏安巷11弄3號 中興大學土木系(系友會)	(04)3263939 (04)2851707
	環工系	常務理事	羅棋穎	台北市信義路四段341號5樓 (京華環境工程公司)	(02)7048406
	機械系	北區代表 中區代表 南區代表	賴錫志 楊瑞源 蘇太陽	台北市石牌吉利街257巷4弄8號2樓 台中市西屯區工業五路13號 高雄市清華街470號	(02)8350030 (04)2529226 (07)3811335
文學院	中文系	會長	黃文期	台中市五權西六街112巷2號 (台中市民意雜誌發行人)	(04)3730952
	歷史系	副會長 副教授	林茂 孫若怡	台北縣汐止鎮龍安路38號20樓之2 台中市國光路250號 台北市富錦街413號3樓之1	(02)6488272 (04)2872054 (02)7630281
法商學院 (含台北夜間部)	法律系	理事長 總幹事 會長	張自強 盧慶南 鄭寶清	台北市忠孝東路4段290號9F 台北市南昌路1段33號5樓 桃園市大興西路1段151巷11號	(02)7214341 (02)3911836 (03)3366556-9 (03)3250789
	公共政策所	系主任	方庭諧	台北市民生東路3段67號9樓	(02)5054803
	公行系	理事長	周添城	台北市合江街68號(中興大學經研所)	(02)5011678
	經濟系	理事長	饒穎奇	台北市中山南路立法院	(02)3211531
	社會系	助教	高櫻月	台北市光復南路610-1號4樓	(02)7011855
	財稅系	理事長	王國雄	台北市仁愛路一段53-3號	(02)3962979
	地政系	總幹事	高欽明	同上	
	會計系	理事長	林日峰	台北市松江路148號5樓	(02)5612398
	統計系	理事長	宋欽增	台北市同安街92巷11號之2	(02)3123554 (02)3682161
	企管系	會長	王事展	台北市忠孝東路4段219巷12樓	(02)7765567-223 (02)7710583
合經系	總幹事	梁世安	台北市金山南路二段85巷4號2樓	(02)5026318-102	
	總經理	黃永仁	台北市武昌街一段77號 (玉山銀行總行總經理室)	(02)3891313	
都市計畫所	會長	謝潮儀	台北市建國北路二段69號 (台北大學籌備處)	(02)5158189-103	
台中夜間部	中文系	會長	王美珮	台中市北區金墩街36巷6號5樓之1	(04)2304661
	外文系	理事長	陳滿容	台中縣大肚鄉沙田路3段666巷12號	(04)6992608
	企管系	理事長	陳登輝	台中縣立霧峰國中(校長)	(04)3393175
	會計系	總幹事 理事長	劉培堯 石連財	台中市松竹路76巷18號 台中縣霧峰鄉中正路557巷20號	(04)3226671 (04)3392343

註：各校友會資料若有變動，請傳真(04)2870134，俾便隨時更正。

高雄市校友會簡介

本會由呂良弼學長與多位校友經過多年蘊育籌組、奔走聯繫，終於在民國六十三年九月二十二日正式成立，並向高雄市政府立案登記，真所謂筚路藍縷，創立維艱，再經許多熱心校友、理監事的協助、參與而日漸茁壯，每年舉辦新春聯誼及郊遊旅行活動——尤以母校蕙蓀林場為最受歡迎的休閒聯誼最佳去處，而創會會長呂良弼學長更是一秉熱愛校友會與公益活動的初衷，全力為校友會發展奉獻，卸任前即倡議募集基金供校友會長期發展之需，經熱心會友慷慨解囊募集了數十萬元，奠定校友會發展良基。

第二任會長由協泰澱粉化工公司董事長張泰柔學長擔任，除繼往開來，號召校友熱心參與會務外，更動員無數校友，完成校友通訊錄的重新校對與印行精裝活頁版，使校友能隨時掌握並訂正校友資料與動態，增進校友感情交流與事業上互相提攜，功不可沒。

第三任會長由曾任高雄區漁會理事長、現任國大代表蔡定邦學長擔任，秉承創會會長及第二任會長為使校友會日益茁壯、發展，加強校友聯誼互助的宏旨，出錢出力贊助本校合唱團巡迴公演，並於蕙蓀林場之旅，提供豐盛的新鮮海產作為晚會燒烤聖品，配合多才多藝的校友各展才華，歌唱、舞蹈、樂器；等，使每位參與校友流連忘返，真有欲罷不能之感，至今還令人回味無窮。

第四任會長由七十八年增額立委、現任中興商業銀行副董事長王志雄學長擔任，除率團參加本校七十週年慶校友餐會、積極舉辦財經講座，提升校友投資理財與企管知

能外，更與高雄市最具向心力與團隊組織的逢甲大學校友會，加強聯繫觀摩，冀能使本會吸取其經驗及運作方式壯大本會組織動員力量，更值校友稱羨的是王會長於籌組中興銀行期間，提供校友共同投資機會，雖因僧多粥少，每位校友僅依面額認購壹萬股左右的中興銀行股票，且許多校友因登記額滿而喪失機會頗為惋惜，王會長更於任期內捐贈伍拾萬元基金，使高市中興大學校友會財務更穩固，為往後發展奠定更優越基礎，其用心及奉獻令校友永難忘懷。

第五任會長由現任立委羅傳進學長擔任，除舉辦別開生面的金門之旅及南迴鐵路台東之旅外，更關切校友事業發展與升遷，希望能喚起校友互助合作的真情，在感情交流聯誼之外，亦能在事業發展上秉持同窗之誼開創更美好前景，凝聚校友更深層同甘共苦，分享喜悅與榮耀，分擔悲傷與憂愁，讓校友如同手足親情，榮辱與共。

茲值第九屆理監事剛改選完畢，謹將當選名單簡列如下，歡迎各地校友蒞高指導或需服務時便於聯繫。

理事長羅傳進、常務監事林中森、常務理事張玉龍、李照雄、林華山、蘇麗澤、張發金、王瑞賢、理事高慶福、陳江河、陳惠玲、龔瑞璋、洪輝雄、羅悅美、施淑勉、巫正德、張世雄、邱建明、梁義文、林耀榮、顏國斌、洪東輝、葉茂泰、莊順興、曾松清、呂廷汀、監事張繁、吳添福、王惠亮、白聰仁、藍傳貴、古靜洋，名譽會長呂良弼、永久顧問張泰柔、蔡定邦、王志雄。會址：高市鹽埕區大仁路一一五號四樓，聯絡電話：王瑞賢七五一六八七〇、張玉龍：五三一五五二二、陳惠玲：二四一一一九一、會長秘書汪治馨：八二一一二一六一。

（本文由高雄市校友會總幹事王瑞賢先生提供）

苗栗縣校友會概況

本會經校友總會指定林為樑學長為本縣校友分會籌備人，因本縣原有「苗栗縣臺灣省立中興大學校友會」之組織，於六十一年十二月十日改稱「國立中興大學校友會苗栗分會」。自六十一年十二月十日至六十五年五月十五日止，第一屆理事長由平鳳梧學長擔任。自六十五年五月十六日至七十六年四月十一日止，第二屆理事長由張秋華學長擔任。第三屆理事長張秋華學長蟬連至八十二年十月三十一日止。第四屆理事長陳鵬即學長擔任（現任）。校友活動有：舉辦宜蘭清水旅遊活動、春節校友團拜、訪視各地校友，提供校友間聯繫性橋樑性的服務。本會校友由原有五十三人，發展到現在有會員一九〇人，現仍增加中。

本會於六十一年十二月十日成立後，即已立案，又於七十六年三月十日向苗栗縣政府申請換發社團登記證書，並經苗栗縣政府發給，以七十六年三月十日府社政字第一九九〇一號函復，換發登記證書有案，名稱為「苗栗縣國立中興大學校友會」。

本會於八十二年十月二十四日，召開第四屆第一次會員大會，並修訂本會章程第十一條、第十二條等條文，今後組織功能將更臻健全；會中通過八十三年度工作計畫及年度歲入、出經費預算案，研討加強校友聯繫及各地區聯絡人設置案。並由理、監事選出第四屆本會理事長由陳鵬即學長出任，常務理事由鄧廣演、李延華、平鳳梧、魏早炯學長擔任，常務監事由李玉村學長擔任。會務運作：每年召開會員大會一次，每六個月召開理、監事聯席會議一

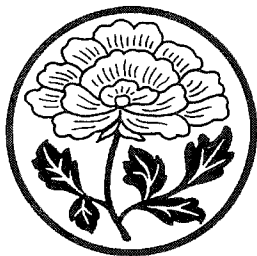
次，不定期召開常務理、監事聯席會議，解決急迫會務事項。

本會各地區設置地區聯繫人，分四區聯繫校友，苗栗區由葉炳錦、江玉楹、鄧廣演學長分別擔任。大湖區：由曾上演、謝長興學長擔任。通霄區：由魏早炯學長擔任。頭份區：由黃運金、姜紀本學長擔任。本會陳理事長、平總幹事等自三月份起分赴各地區訪視校友，加強聯繫，並吸收校友入會，並慰勉校友服務辛勞，協助校友解決個人問題需求。

苗栗縣校友服務分佈概況：全縣有十八鄉鎮市，以校友人數分：以苗栗市、竹南鎮、頭份鎮較多，大湖鄉、苑裡鎮次之。以職業分：在行政界、教育界居多，自由業次之。惟各校友均以校訓「誠樸精勤」為座右銘，篤行不渝，力求實踐。各校友之服務績效，深獲各界一致好評，堪以告慰吾校師長及各學長！

本會今後努力的方向：要在加強服務校友功能，發行校友通訊刊物，使校友間取得訊息，加強彼此聯繫，多舉辦聯誼性活動，增加面對面的聯繫，增進友誼，以中興校友智慧，加強貢獻社會，對蒞苗栗服務校友，提供認識環境及一切必要的協助，發揮中興人的友愛精神。

（本文由王治平先生提供）



台中市國立中興大學校友會 成立緣起與展望

「台中市國立中興大學校友會」，原曾於台中市政府登記立案，惟因久無業務運作，致遭市政府於八十年十一月公告解散。後母校得知上情，乃由「校務發展委員會」，積極辦理本會申請立案事宜。以在母校任教之校友，為推動小組基本成員，自八十一年十一月起，先後舉行四次推動小組會議，推舉籌備小組人選。自八十二年五月八日，經台中市政府同意籌組「台中市國立中興大學校友會」後，隨即籌組籌備會。進行擬訂組織章程、工作計畫、經費收支預算等草案；並於五月三十日於聯合報中部版報頭下，刊登徵求會員公告。在此籌備期間，獲台中市百餘名校友，熱情加入本會。

八十二年十月卅一日，本會函請各會員，假母校學生活動中心二樓，舉行本會成立大會，討論組織章程、會務計畫，並選舉第一屆理監事，至此本會正式籌組成立。待十一月廿九日，第一屆理監事聯席會議，推舉施宗雄先生為理事長（現任私立東海大學農學院院長），並聘請李朝賢先生（現任母校學務長）、蕭景楷先生（現任母校畢業輔室主任），擔任正副總幹事後，隨於次日函請台中市政府，准予立案。十二月九日，本會即獲頒立案證書，展開會務工作。

本會之成立，乃台中市校友，基於聯繫感情，彼此砥礪學術研究，促進校友事業合作為目的，並以宏揚母校「誠樸精勤」之精神為宗旨。因此本會以辦理下列活動為任

務：

- (1) 舉辦各項聯繫校友感情，促進交流之活動。
- (2) 舉辦有關促進校友學術研究之活動。
- (3) 舉辦有關促進校友事業合作與發展之活動。
- (4) 舉辦有關協助校務發展之活動。

有鑑於以上之任務，本會於八十三年三月五日，第一屆第二次理監事聯席會議中決議：為加強會員聯繫，擬在經費許可下，以母校報導、會員動態、求才資訊、會員投稿等為內容，出版「中市興大校友會訊」，俾便促使會員間，多向聯繫。同時，本會為健全組織，與增強本會之公信力，亦由該次會議決議，向台灣台中地方法院，聲請法人設立登記。四月十三日，本會即完成「社團法人」登記手續。期盼在本會組織健全下，能獲得更多台中市校友加入本會之行列。

本會為簡便入會手續，凡台中市校友，將會費劃撥入本會帳戶，並於劃撥單通信欄中，填明畢業系級、通訊地址、電話，及服務單位，職稱等資料，即可成為本會會員。歡迎台中市校友踴躍入會，投稿本會「會訊」，並參予、支持本會舉辦之各項活動。

（本文由台中市國立中興大學校友會提供）

附錄：

會 址：母校惠孫堂三樓畢業生就業輔導室

電 話：(〇四)二八七四九九

傳 真：(〇四)二八七〇一三四。

郵政劃撥：二一六三二九二六「社團法人台中市國立中興大學校友會」帳戶。

會費：入會費二〇〇元，常年會費三〇〇元。

永久會員費三〇〇〇元。（免繳入會費、常年會費）

森林學系所

「系所友聯誼會」概況

森林學系是本校薪火相傳的見證者

追溯本系的前身，早在民國八年於台北設置之台灣總督府農林專門學校，就有林業科的設立。其間，學校雖多次改制，然森林系亦永遠與時俱進，更加發皇。故本系有優良的傳承，無論在師資陣容及教學研究上均臻完善。畢業校友更遍及海內外各階層，無論在機關、學校、工商業均能默默奉獻，卓然有成。

中興大學森林學系系友聯誼會的沿革

本會為聯繫本系所畢業同學的感情，砥礪校友進取服務社會為宗旨的前提下，始自民國五十八年由森林學系系友聯誼會發行「系友通訊」第一期，其間因應歷屆畢業系友及在學同學與學會間之水乳交融，刊物名稱有「綠海」、「中興森林」、「系友通訊」之更名，至民國七十三年刊物名稱始以「興大森林」為正名，並發刊第一期。國立中興大學農學院森林學系所聯誼會正式成立，除制定組織章程，選舉理監事外，每年並定期召開理監事會議。會員大會亦定在每年中華林學會年會之前一天召開，會中除

表揚傑出系友外，會後並舉辦聚餐聯誼，目前系友合計約有一千六百多名。

「興大森林」的角色扮演

「森林人」情感交流的主要管道，除了畢業系友偶而抽空回來探望師長外，其餘的也僅能在相關工作間，偶或輕鴻一瞥，做點、線的接觸，而欲擴及整個層面的交流，惟賴「興大森林」刊物的傳播，因為在此刊物裡，記述了老一輩和年青一輩的訊息，它有校友奮鬥成功的甘苦談，學術研究創作的報導，又和大家施道來在學弟妹們的趣味瑣聞。一系列的系友動態報導，更拉近了久未連繫的同窗感情。另母系的介紹，使得校友們能清楚地知道現在母系的近況及未來發展的趨勢。此外，在系處服務下，也提供了一方就業情況的介紹，使得校友間之向心更為凝聚。校友們每當行業奔波疲倦時，能收到「興大森林」刊物，心中不免漾起一股溫馨，哈！某某同學又添了一千金……至此，數不盡的前塵往事，一幕幕浮上腦海，此刻又可重溫大學時的歡樂情景。同時，也振奮起校友間情感交流的高潮。（本文由森林系系友會理事長廖坤福老師提供）



植物病理系

系友會成立緣起

國立中興大學植物病理系系友會正式成立於民國七十七年，至今已有一年多的歷史。本會首任理事長為陳脉紀先生。母系的第一屆系友畢業於民國四十年，至今畢業的系友共四十三屆，共計系友（含研究所畢業者）約一千五百餘人。系友們離開學校後都在不同的崗位上一展所長，但對母系師長同學的思念之情卻是一致的，因此有幾位特別熱心的系友如蔡惠行先生、李國欽先生、王子文先生等和母系的師長們共同研議，應成立一個系友會以便系友們能每年定時聚會一次、聯絡師生與同學間的情感。

在籌備期間，蔡惠行系友出錢出力多方奔走，日後系友會得以順利成立，他實在貢獻良多。民國七十七年，母



系第一屆畢業的系友陳脉紀教授正擔任母系系主任，於是全體系友於開第一屆成立大會時便公推他為本會首屆理事長，陳教授又請蔡惠行系友擔任秘書長一職。

系友會成立後再訂出本會的組織章程，開宗明義便點出我們成立系友會的精神，本會以聯繫系友感情、加強系友團結、砥礪系友學術研究，促進系友事業合作與協助母系發展，並宏揚母校「誠樸精勤」之精神為宗旨。

系友會除了每兩年召開大會一次外，最主要的便是每兩年都出版一本系友通訊錄，詳細列明每位系友的任職單位與住址，這件工作看似簡單，實則相當困難，我們的做法是每屆都設一位聯絡人，再由聯絡人聯絡本班級的同學，最後將這些資料全部收集後出版。筆者曾負責本會通訊錄第二版的實務工作，前後居然長達半年才完成。

另外，本會也每年出版一期的系友會刊，為一報紙型刊物，介紹母系師長與系友間的動態。這份刊物到目前為止共出版了三期，深獲系友好評，因系友們散居全球各地，多數同學們自畢業後都很少見上一面，能藉著這份刊物而得知師長與同學的近況，許多人都相當感動。

為提攜在校就讀的學弟妹，系友會也提撥一部份基金生息，做為獎學金，獎勵後進。為了讓全體系友都能共同有為系友服務的機會，本會理監事的產生有個不成文的規定，即每一屆都祇能推派一位候選人，如此才能融合老中青三代共同參與。

走筆至此，衷心的期望本會能有更多熱心的系友來共同參與，使我們的會務能日益蓬勃。

（本文由植病系系友會毛潤豐先生提供）

經濟系系友會

回顧與展望

經濟系系友會創立於民國六十七年，距今有十七年歷史，經濟系系友會成立的目的在於聯繫系友感情，鞏固系友團結、砥礪系友學術研究、促進系友事業合作、協助母系發展、爭取母系榮譽，並宏揚母校「誠樸精勤」之精神。

歷年來系友會所做的努力大致可分二方面：

一、如何加強前後期畢業系友相互之間的認識、溝通與團結。我們推動以十個學年（目前是五個學年）為期的年代表系友交誼計劃、南北系友交流計劃，也透過舉辦自強活動參觀旅遊方式，建立本來不認識之系友展開友誼等等。其中七十九年十一月遠征中興新村，由當時任職於臺灣省政府秘書長的李厚高學長以老學長身份招待系友打高爾夫球及舉行省政簡報是一次最成功之活動。此外，更新系友通訊資料、編印通訊錄是目前系友會積極進行的工作，在此也希望畢業之學長、姐，儘速回覆系友會更新的通訊資料，以便作業。

二、如何協助母系樹立獨特系格與學術風氣。民國六十八年一月八日由歷屆熱心的學長、姐慷慨解囊，設立了「財團法人興大經濟學術基金會」，以舉辦及獎勵大專院校經濟學術研究之活動為目的，基金由創立時的參拾萬元增至目前的貳佰零伍萬元，並由擔任萬通銀行總經理的丁

桐源學長掌管基金的運用。主要活動有頒發獎學金給在校表現優異的學弟、妹。另外，不定期舉辦專題座談演講會，如八十年三月廿三日「論八十年代我國產業的發展」演講會，即邀請政府、產業界、學術界三個領域的代表人物就產業界潛在的機會與威脅提出個別看法，期能為今後的產業發展導引出新的方向。同時，基金會也接受委託進行研究。例如「台灣省菸酒公賣局公司組織調整之研究」，即係由臺灣省菸酒公賣局委託，現任理事長周添城學長與公共政策研究所柯三吉教授正在進行的研究計劃。

畢業系友分別服務於財、經、金融及工商各界，都有卓越的工作表現與成就，寶貴的經驗足以為學弟妹們的榜樣。因此如何將這股龐大力量凝聚在一起，一向是系友會的職責，且系友會也花了一點心力，獲得了很大的回應與效果。這些都是關心系友會的許多學長、姐貢獻他們的力氣，犧牲寶貴的時間而獲致的，由衷的感謝他們。同時系友是大家的、公開的，希望能給系友們回家的感覺，多給系友會鼓勵與建議。

「寧為雞頭，不為牛尾」具有鼓勵年青人創業的意義，但也可能造成中小企業林立、互相殘殺，無法累積雄厚資本、建立大規模企業的局面。然而，今後的國際經濟舞台除了靈活的中小企業外，還必須有龐大資本的大型企業發揮統合的力量，以便在國際市場上扮演更重要的角色。因此，我們樂意見到經濟系多多培養誠如湯俊湘老師所勉勵系友們的「寧為牛頭，不為雞頭」，懷有俾倪大天下、大胸懷的經濟管理人才，系友會願意在這方面扮演「穿針引線」提供服務的角色，希望老、中、青的系友能多與我們聯繫、多給我們指導。

（本文由經濟系系友會秘書鄭妙評小姐提供。）

農業經濟學系

系友會簡介

國立中興大學農業經濟學系系友會（以下簡稱系友會），成立於民國七十年，至今已有一十三年的歷史，系友會成立的宗旨，在系友會章程中即已明白規定「聯繫系友感情，加強系友團結，砥礪系友學術研究，促進系友事業合作與協助母系發展並宏揚母校『誠樸精勤』之精神」；系友會置理監事若干人，由每年畢業班選舉一人擔任之，其中三分之二名額為理事，組織理事長，三分之一名額為監事，組織監事會，任期均為二年，連選得連任。

系友會經費來源如左：

1. 基本會費為會員入會時應繳之貳百元。
2. 會員常年會費每人貳百元。
3. 會員可一次繳納永久會費，每人貳仟元。
4. 會員及其他人士之捐助。
5. 其他收入。

多年來，系友會靠著會費及熱心系友的捐助，推展會務，支持會務運作，永續不斷。

以下扼要介紹系友會會務工作內容：

一、發行系友通訊

「興大農經系友通訊」自民國六十年十一月一日創刊，刊物至今已發行至第六十三期；每年發行三至四期不定，以報導傑出系友，系友事業介紹，獎學金得獎人簡介，各項會議記錄、系友動態、系況報導、系友通訊錄更正，

系友會收支概況……等為經常報導內容。另外，視需要而做機動的內容調整。

二、印發系友通訊錄

系友通訊錄為系友建立聯繫的管道，為因應通訊資料變動頻繁之需，每四年修訂一次，印發每位系友人手一冊。

三、設置獎學金

目前系友會所發放的獎學金除了每學期一次的系友會獎學金外，尚有文振獎學金、及八十二學年度開始設置的萬年獎學金等專款專用的獎學金，均是由熱心為回饋獎勵學弟妹的系友所捐獻。

四、召開系友大會

系友大會為系友會一年一度所召開的重要活動，為系友間直接交流的最佳管道，每年的形式均不同，以求給系友們新的感受，以往曾採用過專題演講、摸彩、餐會……等各種各樣的方式，今年是採用農特產品展售會與系友事業介紹宣傳走廊二方面同時進行，相信本年度訂於五月十五日召開的系友大會將會非常地熱鬧與成功。

本（第七）屆理事長為吳聰賢先生，總幹事為劉欽泉先生，理監事共七十二人，相信系友會在各屆系友及諸位理監事的努力下，會務將更蒸蒸日上。

（本文由農經系三年級譚儷文同學提供）



統計系系友會現況報導

統計系創立已逾四十年，日、夜間部畢業系友超過三千人。為凝聚系友力量及聯絡感情，乃於民國七十四年訂定組織章程，正式成立本系系友會。組織章程中，特別強調宏揚母校「誠樸精勤」之精神，並砥礪系友學術研究，促進協助母系發展，爭取母系榮譽。

本系畢業之系友，無論在學術界或政、經、商界均表現傑出。系友對母系之奉獻亦不遺餘力。多年來，藉助系友會的活動，已建立系友與母系間良好的溝通與聯絡。系友間也同時搭建了很好的互助合作橋樑。

本（第三屆）系友會，組織中計有理事廿五人、監事五人，並置常務理事五人、常務監事一人。理事長為宋欽增先生（現任行政院主計處第四局局長），副理事長為林永瑞先生，總幹事為宋文昌先生。常務理事為柯阿銀、蘇義雄、白賜清、詹雙發、王棟樑等五位、常務監事為黃影雯女士。本屆系友會之主要活動與工作大綱為：

- 一、舉辦統計學術演講會
- 二、成立統計獎學基金籌募小組
- 三、加速編印系友通訊錄
- 四、舉辦各機關統計出版物及系友研究成果展示會。
- 五、推廣統計服務

（本文由統計系蘇聖珠老師提供）

機械系系友會概況

中興機械系友會在第四屆系學會柯總幹事的大力推動及幾位熱心系友的鼎力支持下，於民國六十八年十二月二十五日，誕生於中興大學機械館，並由第一屆系友吳南川先生擔任第一屆系友會理事長。本會以推展機械科技研究，聯絡感情、培養互助合作精神為宗旨。

中興機械系已邁入三十週年，畢業系友也有千餘人，不論在海內外的工業界、學術界、商業界都有卓越表現，對國家社會在工業的推展方面有著難以估量的宏大貢獻。但由於歷年來各系友因公務繁忙且散佈在外，且因學會總幹事每年交接，對全體畢業系友之聯繫，後進學弟妹們常有有力不從心之感，使系友會在成立幾年後產生停頓的現象。

由於深知系友對於在校同學之重要性，也為了成立之初的宗旨，有感於此，簡系主任瑞與特別指示學會成立系友組，以推動系友會的運作，因此在系友組的大力推動下，於民國八十二年十月三十一日在機械系館召開了一次系友大會，但由於許多畢業時間較早之系友，資料陳舊，而成為「失聯」系友，使得出席率大為降低。此會出席人數約為三十五人，由現任系主任主持，會中各系友都踴躍發言，並且提供了許多寶貴的意見，有利於系友會工作的進行。

目前系友會已積極在蒐集資料，並於近期内出版最新的系友通訊錄，以期加強系友間之聯誼且作為與母系建立良好的聯繫管道。且在近幾年來，在北、中、南各分區也有幾位熱心的系友，在積極的推動，因此深信中興機械系友會之重新運作，將是指日可待的。

（本文由林仲丘老師提供）

土木系系友會簡介

國立中興大學土木系系友會成立至今，已有十年歷史，畢業系友共29屆，計一千多人。所謂「創業維艱」，土木系系友會亦然，回顧創立之初，不論是經費或是設備均不充足，然而，一切物資上的缺乏並無法抵消這一份想為系友服務的熾熱心情，因此，在歷任總幹事、理事長和監事一路辛勤耕耘，加上歷屆系友不斷給予精神上的鼓勵和實質上的支持，使土木系系友會這一株幼苗得以日漸成長、茁壯。

一千多位畢業系友中，除了最近畢業的二屆系友正穿上戎裝捍衛疆土外，其餘絕大部份均從事與所學相關的工作。他們有的擔任政府工程主管、國營事業工程師，有的創業成立顧問公司或營造廠，也有的投身教育單位，擔任教授或從事學術研究。最近六年國建的實施，更吸引了許多甫畢業或退伍的土木新血輪加入其中，為國家各項重大建設克盡心力。

茲就土木系系友會之組織，會址暨設備，會務概況和未來發展方向四方面，一一作介紹：

一、組織

土木系系友會的章程中，對於組織有如下的規定：

- (一) 以會員大會為最高權力機關，大會休會時期以理事會代行職權。
- (二) 由各屆推派一位擔任理事，組成理事會，另推選五位為監事，組成監事會。理事、監事任期皆兩年，連選得連任。

(三) 於北、中、南三區成立分會，各設分會長一名定期召開會議，分會長亦為當然常務理事。

(四) 土木系所現任主任所長為當然常務理事，與其他理事具同樣權力與義務。土木系所歷任主任所長為榮譽理事，與其他理事具同樣之權力。

(五) 設常務理事會，由理事中互推六名擔任。另由理事長委任常務理事之一為總幹事，任期二年。另加學生常務理事一名，由系友聯絡小組負責人擔任之，任期一年。

(六) 設理事長一名，由常務理事中選出，任期二年，連選得連任一次，負責主持會務。

(七) 設常務監事一名，由監事選出，任期二年，連選得連任一次。

二、會址暨設備

土木系系友會的專屬辦公室，位於校園內土木環工大樓三樓，其中設有專線電話、答錄機及電腦設備一套，為了增進工作效率，凡系友的各项資料均以電腦來處理。

三、會務概況

國立中興大學土木系系友會成立之宗旨為：「促進系友情感交流，加強團結，推展學術交流研究。」目前系友會正朝此方向積極努力中。

在會務方面，每二年舉辦一次系友大會，每半年召開一次理監事會議，每隔三至四個月發行系友簡訊。

系友大會可說是系友會的一大盛事，也是系友回娘家、回味學生生涯的時刻，許多學長、學弟（學姐、學妹）多年不見，能有機會再次聚首話舊，心情總是特別愉快。理監事會議的召開，是希望能藉由各屆理事，搭起系友會與系友們溝通的橋樑，同時，並檢討擬定系友會會務的推

展以及未來發展的方向。

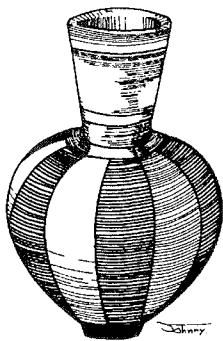
系友簡訊乃希望能藉著文字和系友溝通，系友簡訊的內容主要介紹土木系和系友的現況，並將財務狀況及各項捐款明細公告週知，以徵公信。

爲了加強與系友的聯繫，土木系系友會於歲末之際，寄送賀年卡給系友，傳遞溫馨問候情，許多旅居海外的系友，收到此飄洋過海的卡片，往往份外珍惜。另外，系友會也嘗試主動與系友聯絡，希望能獲得更多有關係友的消息，也藉此建立最正確最完整的系友資料。

除此之外，土木系系友會亦建立了獎學金制度，鼓勵本系的優秀同學。當系友遭遇不幸事件時，系友會亦主動向其家屬表示哀悼之意並致送奠儀。

四、未來發展方向

成立財團法人基金會是土木系系友會今後所要積極努力的目標。許許多多的系友得知此一計劃，紛紛慷慨解囊，這涓涓滴滴的捐款，不僅匯集了系友對母系的支持與向心力，也使得系友會擁有更充裕的經費，能爲系友提供更完善的服務。最後，謹感謝各界對土木系系友會的厚愛，今後若有任何指教，歡迎隨時與系友會聯繫，來函請寄台中市國光路二五〇號國立中興大學土木系系友會，或電洽（〇四）二八五—八四一九。（本文由土木系系友會總幹事方富民教授提供）



台中夜間部

企業管理學系系友會現況

本系成立於民國五十七年八月，畢業系友一千餘人，於商界、學術界、政界等均有卓越表現，本年度系友「回家活動」於四月廿四日舉行，安排球賽、餐會和系友大會。大會由陳賢雄理事長主持，並邀請陳校長和歷屆系主任蒞場勉勵，及邀請傑出系友賴立法委員英芳、謝市議員明源等演講，以及系友自我介紹外，並選舉產生新任理事會，公推霧峰國中校長陳登輝系友爲下任理事長。

（本文由中夜企管系提供）

附錄：

一、理事名單：

黃信義 (57)	陳賢雄 (58)	顏信雄 (58)	謝朝祥 (59)
陳登輝 (59)	邱賜程 (60)	邱紹錢 (61)	吳東興 (62)
賴慶霖 (63)	吳劍煌 (64)	葉森源 (65)	陳錦龍 (66)
莫克猛 (67)	黃麗真 (68)	郭芳敏 (69)	楊楚新 (70)
陳志聲 (71)	賴英芳 (71)	陳慧士 (72)	余嘉峰 (73)
沈煌慶 (74)	傅世杰 (75)	賴清意 (76)	莊雯吟 (77)
張貴傑 (78)			
二、監事名單：			
陳澤民 (57)	余小菁 (61)	林智明 (62)	謝明源 (64)
溫宏安 (68)	薛台生 (69)	何鎮宏 (71)	賴政忠 (75)
張宏基 (78)			

獸醫系系友會概況

國立中興大學獸醫學系系友會於民國77年4月，由系內陳銘政助教收集各屆系友住址，整理後發現不如想像中完整，因為本系最早是在47年有二屆畜牧獸醫學系畢業系友，其後中斷一時，到59年成立畜牧獸醫系獸醫組。若要說獸醫學系實質發展，應從59年算起。本系於71年成立碩士班，82年成立博士班，畢業系及至此業已達五百七十多名。

77年11月下旬，系上服務的系友發起成立獸醫學系系友會籌備會，並組成工作執行小組，邀請母系教授擔任名譽委員，歷屆次系友42位擔任委員。由楊志寰老師擔任工作執行小組召集人，並於77年12月18日舉行第二次籌備會議。該次會議決定系友會成立大會日期及系友會章程草案。獸醫學系系友會於78年1月22日正式成立。

系友會成立至今，許多計畫正在著手推手。目前本會在郵局設有郵政劃撥帳號為（二〇二八二六一一七），且在台中第三信用合作社開設乙種存戶。過去對系友除通訊錄的整理

外，並對系友就職資訊服務及各項系內學生生活動或系館落成之各項贊助已發揮實質功能。在長期會務活動規劃上，主要以系友會向廠商徵求年度所需人才資訊，對業界、對系友提供雙向服務，畢業系友返系舉辦工作經驗座談、系友會動態每年刊登於系刊以及系友會對獸醫系學會所舉辦之各項活動提供實質服務。

因目前本系友會的工作人員是絕對兼職的，許多工作的推動都需要藉助系學會和系上同學的力量。系上教授的鼓勵、督促、協助也是促使系友會能在短期的籌組即可成立的主要原因，目前仍有一些失去聯絡的系友，尤其是返回僑居地的同學，希望系友告訴系友、大家告訴大家，中興大學的獸醫學系系友會業已成立了！主動和我們聯繫，告訴我們個人的近況，再藉著系友會的橋樑，轉告所有的老師、系友和同學。最後希望系友們能多關心系友會，系友會才能成長茁壯，共同為中興大學獸醫學系的發展而努力。

（本校由獸醫系林永昌老師提供）

會計學系

系友會之回顧與展望

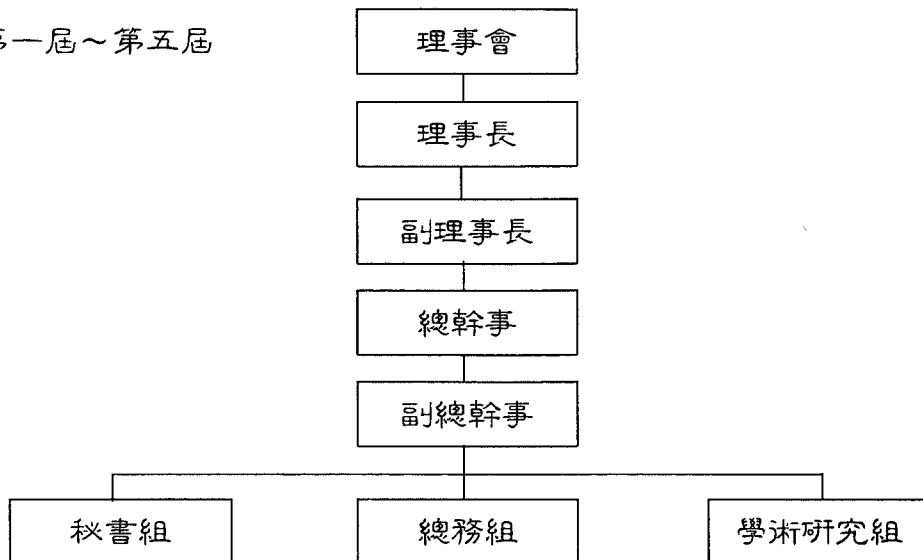
從人類互古的歷史發展到現今的文明，皆由簡單演變成複雜，再經由複雜而趨向於統一，這是一個漫長的過程。將歷史比照人生，類似之處頗多，就人一生各階段的變革而言，並不亞於歷史。當我們經過大學教育的薰陶，置身於社會服務的群體中時，個人的學養及人際關係是影響個人成敗極為重要的關鍵因素。系友關係乃成為將來就業服務時不可或缺的人際關係之一，藉著系友會這個橋樑，可加強系友間的情感聯繫，學校的學術研究亦不斷提供給社會中每一系友，使系友們能隨時吸收最新的學術知識，並將此知識運用於實務之心得及經驗，回饋於學校，使理論之研究不流於偏頗，以爭取母系無上的榮譽。

本系於民國卅九年即有系友畢業，但一直未成立系友會之組織，其間曾在民國六十三年編印「會計統計學系校友名錄」。迄至民國七十年時，經過歷屆系主任及系友們的共同推動下，始召集了系友會成立大會，此後直到民國七十二年，在系友會理、監事及本系師長的通力合作下，通過了「國立中興大學會計學系校友會章程」及多項執行方案，本會之規模乃趨於完備。

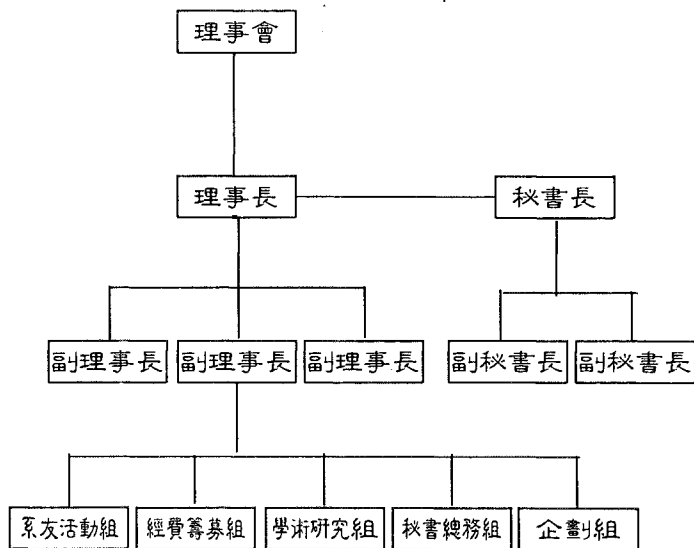
系友會之成立宗旨在促進系友間之連繫，發揮我與大會計系之整體力量，以增進系友之福利。其組織架構如下所列：

與大會計系系友會組織系統表

(1)第一屆～第五屆



(2)第六屆



系友會成立至今已邁入第十四年，會務之運作，已不再侷限於系友間的聯絡工作，而是逐漸朝向服務、嘉惠學弟妹的目標邁進。其主要會務簡介：

一、出刊系友會訊：從民國七十四年元月創刊號首度發行，已連續發行了十一期的會訊，以報導會務之推展為主旨，內容涵蓋系友動態、收支金額、專訪系友等，期使系友瞭解系友會的運作情形。

二、編訂系友通訊錄：為加強系友間的聯絡，於民國七十四年六月初版，至八十年八月修訂三版，使每位系友都能擁有正確的通訊資料。這期間更於七十七年七月獲得本校資訊中心宋惠亮老師的義務貢獻，系友通訊錄電腦程式設計軟體，使系友通訊資料電

腦化順利完成。

三、頒發系友會獎學金：旨在鼓勵勤奮努力、成績優秀的學弟妹。

四、舉辦系友會會員大會：為連繫系友感情，系友會會員大會於每年三月份舉行，並配合會計學會的會計週活動。在民國八十年六月七日下午五時卅分假台北市仁愛路福華大飯店盛大舉辦「國立中興大學會計系成立四十週年暨系友會十週年慶」。

五、舉辦捐助講座：補助歸國任教本系之會計博士，提升會計學系師資，加強研究陣容，得以順利成立會計學研究所。

六、系友會秘書的聘任：聘一位台北夜間部同學專為系友服務，以處理會務及編輯會訊為主。

七、補助「興大會計」系刊經費：「興大會計」由法商學院及台北夜間部同學合力編輯而成，系友會贊助壹萬元。

八、邀請系友回校演講：期使學弟妹獲得更深更廣的實務經驗及學術知識。

九、贊助法商學院及台北夜間部學會活動費用：系友會酌予適當贊助。

十、求職、求才服務：提供謀職機會。

誠如前系友會賴理事長所說：「系友會的健全與發展，有賴全體系友的支持及鞭策，希望全體系友多關心及鼓勵，使系友會更茁壯。」唯有系友們熱心地參與活動和支持鼓勵，才能使得系友會像火炬一般的輝煌照耀，火苗雖小，但經全體系友大家一致努力，終究使會計的火炬，熊熊地發揚光大、萬丈光芒。

(本文由張麗芬老師提供)

歷史系系友動態

無論大學教育的目標為何、學生在畢業後，終是要投入就業市場。無可諱言的，當今社會中，所能提供歷史專業的就業機會的確有限，而近年來高學歷人口大量增加，競爭更是愈形激烈。因此，本系系友近年來的發展情形，更是值得關心。

就這幾年的情形來看，本系系友的出路，大體可分為四類：一、升學。二、擔任教職。三、從事公務員。四、服務於私人企業。以78年畢業的系友為例，三十二人中，繼續升學者有十一人，比例甚高。其中有五位，更是畢業後隔一段日子，再從新就學，可見這兩年來，本系系友謀求更高學歷的意願明顯提高。

而教書者更有十二位（含二位是碩士後擔任教職），皆任教於中、小學，是該屆系友最主要的就業出路。另有二位系友是任職於公家機關。除此之外，服務於私人企業的系友有九位，其工作皆和史學專業少有關連。

整體來說，本系系友在謀職上的確較無專業保障，主要仍是以公教為出路，甚至若能不受限於所學，仍能有發展，不過這需要本身能加強其他專業的學習。

本系系友來自各地，畢業後也分佈各處，由於時空的限制，在聯繫上自是有所不便，就以這幾屆的系友，除了個人零星的聯絡外，平時的聚會亦有其地緣性，都屬小規模、無定期的性質，基於系友間情感上的聯繫，系友會的舉辦，的確深被期待並有其重要性。

（本文由歷史系孫若怡教授提供）

仲琦科技 系統整合專家

CAD/CAM/CAE 解決方案

- **CISIGRAPH**：機構、模具專業用之CAD/CAM/CAE系統軟體
- **ESI**：三維最佳化應力、模擬、機構、熱傳及動力分析軟體
- **GIM**：最新科技的氣體輔助射出成型系統

GIS 解決方案

- **ESRI**：ARC/INFO 全世界排名第一的地理資訊系統軟體
- **ERDAS**：全世界排名第一之地球資源、資料分析系統軟體

Image/Video 解決方案

- **DVS**：HDTV 高解析度影像模擬及發展系統
- **Tektronix**：世界知名的專業彩色印表機

Animation/Simulation 解決方案

- **Wavefront/Explore**：最佳之三維動畫製作及設計應用系統軟體
- **Software Systems**：模擬應用領域之標準模型建立系統軟體
- **GVS**：即時視覺模擬發展系統軟體

Visualization 解決方案

- **MSI**：全世界佔有率最高之分子模型模擬軟體

一流的產品

專業的服務

總公司：台北縣五股工業區五權路 8 號 TEL: 02-2983456 台中分公司：04-2353000 高雄分公司：07-3235425

出使印尼之所見

——黃穎水

民國八十一年初夏，我奉服務機關的派遣前往印尼雅加達，向我國駐印尼經濟貿易代表處報到，從事有關新聞傳播的工作，目的在拓展我與印尼傳播媒體之間的友好關係，及增進印尼朝野對我之瞭解與支持。印尼語是當地法定之官方語言，其字母與英文字母同，容易學，因工作之需求，我抵任之初，即努力學習，約二個月時間，已學會一般會話，當然，英語也是工作上必備的語言工具。

印尼面積約為台灣的五十三倍，島嶼特多，約一萬三千六百個，人口約為台灣的十倍，首都雅加達，位爪哇島西端，人口八百萬。至於國人喜愛前往的觀光勝地——峇里島，位爪哇島東邊的一個小島，與雅加達航距二個小時；印尼盛產石油、天然氣與木材，我國使用的天然氣幾乎全進口於印尼，而石油品質高，亦為國內輸入石油的主要來源國。



印尼居民中多以回教徒佔大多數，約百分之八十，其實印尼並無國教，但回教勢力頗大，然華人信奉回教者甚少，他們仍遵守中國傳統宗祠思想，在椰城的華僑民間團體，每年均舉辦先師孔子誕辰紀念會。

目前印尼五百萬華人中，大多數已加入印尼籍，彼等多集中於各大島嶼的大都市。近年來，台灣商人前往印尼投資者日眾，為解決他們子女教育就學問題，經各方面的努力，印尼政府於三年前，終於允許我方在雅加達設立中文學校，教材悉仿國內，但增加印、英語課程；這是自一九六六年，全印尼一、三二五所華校被印尼政府關閉後之第一所華語學校。近三十年來，華人子弟的教育問題在當地確實面臨一個很嚴重的威脅，因之，年輕一輩華人多已不諳華語，加上印尼政府的種族同化政策，主客觀環境，使華語轉式微，這也是他們來台就學，人數不及東南亞其他諸國的重要因素，這些實在是國人關心印尼華人教育時，值得深思之處。

（本文作者為歷史系黃穎水校友）



陳清義校長訪問錄

六年前，教育部發佈新聞，將由陳清義教授出掌國立中興大學校長一職。當時，這個消息對中興大學有特別的意義，因為陳校長是中興大學建校七十五年以來第一位校友出身的校長。陳校長早年畢業於母校農學系，後赴日本九州大學進修，獲得農學博士學位，返國後即在母校植物系任教，是一位植物水分生理學的著名學者。

如今匆匆六年兩任校長任期將滿，陳校長已表明將不再尋求連任。《興大校友》編輯委員會特地採訪陳校長，請他就出任校長以來的經歷感想做一回顧。以下是訪談摘要。

問：過去六年中，正值我們的社會政治與大學校園生態都有相當大的變動。您在這段期間出任母校校長，有哪些感受？

答：現在回想五年多以前，毛高文部長要我來接掌中興大學校長。當時我對毛部長說：我有很多缺點，像是身體不好、自己的英文也不行……，講了很多自己的缺點。但是毛部長沒有聽進這些缺點，還是要我來接任校長的職位。我既然接了校長，想到中興大學有七十多年歷史，有很多過去長期累積的缺點，我很想把這些缺點改進。現在回想過去五年多的工作，似乎並沒有太明顯的效果。不過這些日子裡，學校的一切工作推動還算順利，這都是全校教職員工共同努力的結果，我個人卸任前要向大家表示十

二萬分的謝意。

在我初接校長工作時，曾有立監委來學校視察，他們的結論是中興大學的建築尚且不如台北的一些小學！這也是我說的歷史留下的缺點。所以我和同仁向教育部要求，希望能多考量過去中興大學發展的歷史，再加上學校分為台中、台北兩個校區，經費有限就很難發展。教育部聽進去我的說明，所以過去幾年本校有七、八件大型建築工程接連進行，將來校園的面貌會有顯著改變。這方面我也要謝謝教育部的幫忙。比較遺憾的是下年度教育部大幅刪減預算，本校也被刪了將近二十二個百分點，對正在進行的工程多少有影響，這是最覺得遺憾的。

問：您以校友身份出任校長，是否感覺有方便與不方便之處？

答：以校友身份出任行政工作，對學校比較清楚，和同仁都相處久了，溝通很方便，這是優點。若是非校友來接行政工作，可能要花相當長的時間才能了解學校的情況。

問：您對於中興大學散佈世界各地的校友，期望他們如何貢獻和參與母校的發展？

答：我前年去馬來西亞訪問，看見本校旅居當地的校友非常團結，我非常感動，所以回國後一直想推動成立校友會。本校的畢業生已將近四萬人，但是還沒有一個正式立案的校友會，仍然停留在「校友聯誼會」的階段，使得許多校友想回饋母校而苦無正式管道。這是本校的一大損失。此外，我們重視校友聯繫工作並非僅著眼在校友的回饋，更是希望中興畢業的校友在社會上團結起來，互相幫

忙。

問：校長，我們再來談一談母校的未來展望。您對母校有什麼具體的期望？

答：我比較擔憂最近台灣社會上「民主」的風氣太盛。民主固然是一件好事，但是我感覺校內部份老師把「民主」講得太過頭了。譬如現在正要開始的新校長遴選，部份同仁一定要採取「普選」。前一陣美國加州大學柏克萊的田長霖校長來台，他就說大學普選校長一定會失敗。我認為大家在校務會議開會的時候，就算是對校長產生辦法有意見，也可以和氣氣的提出問題來討論，不要以半強迫的方式發言，否則學校的工作很難推動。我由衷的盼望將來新校長接任後，學校的老師們能更「紳士」一點。大家都是教授，是人家的師表，該有師表的風範。

問：最近社會上師生倫理關係好像受到一些衝擊，有不少衝突。您對於今天的大學生有什麼期望？

答：許多做老師的都有相同的感受，目前大學裡的倫理觀念已經太低落了。本校植物系有一位來自日本的客座教授，他說中興大學的學生臉上沒有笑容，路上碰到也不打招呼，都是個人主義。

我雖然年紀大了，但還是認為今天仍然需要強調倫理觀念。以前的大學生上課時絕不會穿汗衫、拖鞋，或是吃東西。現在這種情形太普遍了，很沒有禮貌。現在社會上因為錢多了，人人都是以「錢」為本位，其他都不管了。我覺得這是同學們要反省改進的。

問：您在母校除了六年校長的經驗外，也擔任過其他行政工作。您認為在台灣的大學中，一位校長要如何領導一所大學？

答：現在大學校長的權力很小，新大學法規定校務會議是校內最高決策會議。這樣一來校長幾乎什麼權力都沒有。我常常自嘲校長的工作只是在老師們請購單上蓋章，這樣一所大學只要總務長就成了！不必要校長。前面提到的加州大學田校長，他說在柏克萊大學，校務會議的決議只是供校長參考，他有否決權。

教育部提出新大學法時，不知道有沒有注意到這個問題？從修正通過的大學法看來，他們不見得完全了解大學行政工作要怎麼推動。現在本校就要普選校長，如果不賦予校長一些權力，校長的工作實在很難推動。

問：最後一個問題想請教：您任期屆滿後有什麼私人的計畫？

答：我擔任校長期間仍然作植物生理研究，有人批評我做校長還要做研究。我的想法是自己不會一輩子做校長，任期屆滿後還是要回到植物系教書做研究。科學研究如果中斷一段時間，想再恢復就很困難，尤其是像我這樣年紀的人。所以雖然我擔任校長行政工作，還是抽空回實驗室做研究，這是我最大的興趣。我卸任後還是要繼續教書做研究，此外我正在編一本植物生理學的書，希望把它完成。

（本文由本刊編輯委員姜保真教授提供）



母校簡訊

1. 農經所校友林慶宏博士，於二月廿三日至三月九日，應國科會之邀，返校擔任為期兩週之專題講學。（摘錄自與大簡訊第十七期）

2. 應數所校友劉英偉博士，於三月廿四日應母校之邀，返校專題學術演講，並暢談在母校求學及畢業後教學研究工作之經驗感想。（摘錄自理學院週訊第一七九期。）

3. 地政所校友吳容明博士（現任考試院秘書長），於五月十八日應臺中夜間部企管系及畢聯會邀請，返校演講，題目：「貧富差距與平均地權」。（摘錄自訓導週訊第一九五期）

4. 八十三學年度，本校經行政院核定增設之系所如下：獸醫微生物學碩士班、農業生物科技學碩士班、外國語文學碩士班、動物學系。（摘錄自教務通訊第五期）

5. 八十三學年度大學聯合招生考試，本校負責第二、三、四類組之試務工作。（摘錄自教務通訊第九期）

6. 各大學「訓導處」業依大學法之修訂，改稱「學生事務處」，學生事務長簡稱「學務長」。（摘錄自八三興訓中心字第〇〇四號函）

7. 本校圖書館免費提供「教育部資料庫查詢系統」、並增贈「中華民國期刊論文索引光碟系統」（一九八三、三至一九九二、六），歡迎利用。（摘錄自圖書館週訊第十期）



8. 國科會八十二學年度傑出、優等研究獎助費，業經審定，本校多位教授獲獎。傑出研究獎助費得獎人：曾浩洋、謝文瑞、楊秋忠、孫志寧、李弘謙。優等研究獎助費得獎人：曾夢蛟、曾德賜、金安兒、王敏昭、陳明造、林金和、徐世典、葉錫東、李龍湖、胡念台、林建宏、鄧洪聲、林其璋、蔡順仁、林炳森、邱貴芬、周樑楷、楊圖信。（摘錄自與大簡訊第十八期）

9. 本校自國外引進之新品種葡萄，經園藝試驗場於八十一年十月七日簽准「蜜紅」葡萄之商標註冊，業經中央標準局核發商標註冊證，專用期間自八十三年一月一日至九十二年十二月卅一日止。（摘錄自與大簡訊第十八期）

10. 外文系董崇選教授，榮獲第十七屆中興文藝獎章雜文獎，得獎作品：文雕小品。（摘錄自文學院週訊第一二三期）

11. 理學院林見昌院長，因在教育與學術上之成就，獲推薦列入一九九六年版之世界名人錄。（摘錄自理學院週訊一八二期）

12. 本校教授兼主任秘書董翔飛先生，因需參加國民大會臨時會，自五月一日起請辭兼職。自即日起主任秘書乙職，由歷史系黃秀政教授兼任。（摘錄自八三興人字第一五五〇號函）

母校學術活動預告

一、赴國外姊妹校遊學計畫

1. 獸醫系訂於今年暑假，由茅繼良教授帶領二十餘位同學遠赴姊妹校美國佛羅里達州立參加獸醫暑假班。
2. 夜間部企管系擬於今年暑假，由吳明敏主任帶領該系同學組團分別赴姊妹校美國阿拉巴馬州奧本大學及澳洲科登大學參加企管及英語暑假班。
3. 森林系及外文系亦計畫率學生分別前往美國姊妹校，奧本大學及加州大學戴維斯校區參加專業課程暑假班。
4. 法商學院統計系，今年畢業旅行擬由蘇義雄教授率領三年級學生遠赴泰國，參觀訪問姊妹校亞洲理工學院及農業大學，加強中泰學術交流。

二、國際推廣教育

1. 本年七月十一日至八月二十日，國際學術合作委員會與中文系合辦一為期六週之「中國語文國際研習班」，提供本校國外合作大學學生來華之研習中文機會，藉此增加本校與對外交流之資源，已有三十餘位歐美大學生報名。
2. 本年八月一日至二十七日，國際學術合作委員會與農經系及運銷系合辦一為期四週之「台灣經濟國際研習班」，提供姊妹校奧地利茵斯堡大學及德國馬德堡大

三、學術研討會

學學生來華研習台灣經濟發展，藉此增加本校與對外交流之資源，預計有三十位學生參加研習。
姊妹校日本東京農業大學，今年暑假期間亦將如去年遴選學生來校參加農業實習。

本年六月二十日，園藝系擬與亞農中心合辦海峽兩岸蔬菜耐熱與抗病栽培研討會。

(本文由國際學術合作委員會及園藝系提供)

母校「校長遴選委員會」

各單位代表名單

1. 臺北校區：喬育彬 劉家駿 趙淑德 雷萬來 陳銘薰
 2. 農學院：陳明造 楊秋忠 謝快樂 羅明哲 鄭皆達
 3. 理學院：陳伯中 陳志鴻 謝英恒 (含遺傳工程中心)
 4. 文學院：黃秀政 曾宣毅
 5. 工學院：李季眉 鄔詩賢
 6. 台中校區共同科：許慈書 張惠峰 (含體育組、夜間部)
 7. 行政人員：霍榮芳 黃就
 8. 校友代表：郭宗德
 9. 社會公正人士：李崇道
- 合計：二十三人 (名單由人事室提供)

經濟部長

江丙坤校友專訪

現任經濟部部長江丙坤先生，為本校地政系傑出校友。他從一個貧苦的農家子弟，歷經苦學、奮鬥，及認真做事的原則，多年來在駐外經濟單位及外貿協會，為臺灣的經濟、貿易而努力。擔任經濟部長以後，陸續推動許多重要的經濟政策，舉其犖犖大者：

一、國內方面

(1) 為避免勞力密集產業外移過速，而新興產業補位不足的困境，積極推動科技專案計畫，提高關鍵技術的自製能力。

(2) 積極推動「振興經濟方案」，協助業界排除投資障礙，推動臺灣成為亞太區域營運中心。

(3) 從加速水資源開發與規劃、水資源管理及防治洪水等三方面，通盤規劃水利政策，永續保育管理水資源。

(4) 依「公營事業移轉民營條例」，推動經濟部所屬事業民營化。

(5) 成立中小企業輔導工作會報，定期檢討績效，發揮輔導體系整合功能，協助中小企業轉型。

(6) 秉持「供給導向」經濟理念，加速促進各項資源及財貨「供給面」的自由化、效率化，建立一個公平自由的

競爭環境。

二、國際方面

(1) 基於國家整體長遠經濟利益，建立務實之投資、經貿雙軌互動體系，以達擴張國內經濟實力。

(2) 因應國際環保新趨勢，調整產業能源政策。

(3) 加速經貿體制全面調整，及時加入世界經貿組織。

(4) 南向延伸產業分工據點，加強與東南亞國家經貿關係。

三、兩岸方面

(1) 結合大陸資源潛在利益，建立兩岸產業分工體系，發揮兩岸「互補互利」之功能。

(2) 在國家整體經濟利益及安全原則下，因應中共深化經改動向，前瞻規劃兩岸經貿互動新局。

鑑於本刊以報導校友資訊為宗旨，法商學院特推薦江部長撥冗接受專訪。五月十二日，本刊編輯委員蕭景楷教授及地政系前系主任趙淑德教授，同往經濟部專訪江丙坤

校友。以下為訪問摘要：

問：可否請部長談一下求學經過。

答：小學畢業之後，因為家庭務農，所以就繼續讀台中農校（初農），念了三年之後，本想改念臺中二中。我二哥就跟我說，家裡沒錢那有機會讀大學，所以就留下繼續念高農，等於讀了六年農校。這段期間，大部分是從南投通勤，因為交通不便，加上要走路，一天來回要六個鐘頭。記得讀農校之前，大約是國小五、六年級時常跑空襲，但是那時求知慾很強，看了很多日文書籍，連大人看的也看，像水滸傳、三國志（日文版）印象最深。

到了初農一年級，還常有空襲，看到美軍來轟炸，真是害怕。農校在空襲中也被炸了，臺灣光復後，就由西屯搬到北屯，再由北屯搬到臺中商業學校，然後又從臺中商業學校搬到臺中農校現在的地方，那時小小年紀都要自己走路搬桌子、椅子。

農校快畢業的時候，有老師鼓勵我去考大學，那時我也有些心動，但是因為農校英文、中文很少，加上考試有二十幾科專業科目，只好補習一點英文，打算考農學院，結果沒有考取。只好去考就業考試，分發我到鐵路局，不過就業考試考完之後，有位朋友張明德先生問我要不要一起去考行政專校（本校法商學院前身），我們就一起北上報考（那是第二次招生，要是那次不來考的話，我的一生就不一樣了）。因為我過去讀農校，只好報名「土地行政」。

雖然考取了行政專校，但是沒有錢就讀。記得要上臺

北的前一天，才跟我爸爸說我要去念大學，需要五十六塊錢，他說你現在才跟我講，我要去哪裡借錢？但是還是去借了。上來臺北以後，就靠我大哥每個月寄一百塊錢給我當生活費，沒有零用錢。大概在念了一年以後，生活才有所改善。因為成績很好，學校就推薦我去農復會實習兩個月，一天出差旅費是六十塊錢，後來又增加到七十塊，兩個月下來領了二千多塊錢，高興得不得了。第一次買了手錶、皮鞋，還拿七、八百塊錢給我父親，請他拿去還債。

行政專校念了兩年畢業後，當年我就考上「高考」，我和大哥都高興得跳起來。雖然當時填寫「臺灣省地政局」為第一志願，但是被分發到第二志願的「南投縣政府」（我父親倒希望我到南投服務，因為薪水可以給他），從四十三年做到五十年才離開。在這段期間，行政專校改為法商學院，我就利用借調到臺北「地政局測量總隊」的機會，晚上去念書。後來雖然再回南投縣政府擔任股長，還是固定北上念書，到了四十八年總算把夜間部三年的學業完成。

法商學院的畢業證書對我很重要，因為到了四十九年，有一次去參加教育召集，家裡寫信告訴我，中山獎學金正在招考，正好有「地政」學門。那時我們根本不可能有錢去留學，而且我已經結婚，每個月薪水還要交給父母，孩子出生以後，僅靠內人的薪水來買牛奶，為爭取此一千載難逢的機會，所以就決定去報考。考取之後，我就離開南投縣政府，到日本進修。

去日本之前，我還把機票換成船票，多餘的七千多塊

給我父母拿去還債，並且答應他們每個月寄同樣薪水的錢回來。在日本三年拿到碩士學位之後，想繼續念博士，但是獎學金沒有了，只好跟我內人一起在大使館的文化、新聞參事處打工。兩年後實在支持不下去了，幸好有同事幫忙，從經合會調二百塊美金讓我到經濟參事處工作一年，才從僱員正式補經參處處員缺，並且順利拿到博士學位。

問：部長的學業都是在半工半讀中完成，非常令人感佩。是否請部長談一下離開日本之後的任職經歷？

答：在日本拿到博士學位以後，我就想回國或者調到英語地區服務，結果調到南非。在南非待了八年，這八年中「中非關係」建立起來了。後來蕭萬長先生擔任國貿局長，找我回來接任副局長。雖然當時三個孩子已經適應那裡的環境，但年紀還小（分別為廿二、十五、十三歲），幾經考慮，最後還是讓他們繼續留在那裡，只有我跟內人回來。回來以後，先擔任國貿局副局長一年半，再到外貿協會擔任秘書長。然後回經濟部接任國貿局長，十一個月之後任常務次長。到了蕭先生擔任部長時，再擔任政務次長，最後才接任部長之職。

問：從您任職及工作的經驗中，您覺得有哪些最值得給母校的學弟妹參考？

答：以我自己的經驗來說，有些人換工作換得很厲害，換來換去，我覺得不好，即使念書也是一樣。所以我主張，不管你念什麼，把它念好；不管你做什麼，什麼樣的崗位，你把它做好。你要是對這個工作不滿意，不認真去做，那麼將來也沒有人會肯定你的工作。如果每一件事情

都把它做好，別人慢慢的就會知道你這個人不錯。即使我曾遠在南非任職，但每次回國別人都跟我說，我在南非做得不錯。換句話說，任何工作你都把它做好，一定會受到肯定，肯定之後，若是需要人，大概就會想到你。

問：剛剛部長也談到做事的原則，能否詳細說明？

答：我比較注重制度的建立。無論是以前做股長，或是在南非，甚至到貿協做秘書長，到現在擔任部長，我在每一個工作崗位都先建立整個制度。就像救火隊一樣，有很多事情要做，你必須面對每個問題；但是要解決每個問題，則要趕快把隊伍組織起來，把人員配置妥當。等你把制度建立起來之後，你會發現一批人的力量，要比你一個人的力量強很多。所以我在貿協花了五年的時間，徹底改革它的組織，讓它體系化。同樣的，在經濟部我把每一件工作體系化，因此每一個部門我都懂。好比我有一個工廠，從原料進來到產品完成，一定會經過很多機器，單獨一部機器不能生產產品，我一定要把各個機器排列得最有邏輯、最有秩序，然後配置最好的人員。這樣在整個藍圖下，每個人都知道自己的工作定位在哪裡。

因此如果有這樣一張藍圖，需要討論任何事情的時候，馬上就可以找到那個部門，所以我的腦筋裡面常常浮現一張藍圖。當你跟我談某一件事情的時候，我會把那個部門的資料拿出來，並且兼顧到整體環境佈置。所以「體系化」的結果，每一個工作有它的功能，有它的地位。所以別人在向我做簡報時，我會把資料放進去，放進去馬上就有結果出來，這結果事實上是在裡面演練過的。

再者，我做事情乾淨俐落，我明天的事情一定當天做完，每個禮拜到星期六下午三點鐘，我已將一週的工作弄得清清楚楚。在這過程中，我每天可以掌握各單位重要的工作是什麼？每一箇月中輪流詢問這些工作的情况。如果有困難，我會親自出面解決，假如沒有困難，就讓各單位去做。

問：面對臺灣經濟，最值得關切的問題有哪些？

答：目前臺灣經濟最大的兩個問題，一個是我們參加「關稅貿易總協定」(GATT)。參加GATT不是國際地位的問題，而是確保我國將來在國際上競爭時的地位、利益。假如不參加的話，將來這些國家降低關稅時，我們就不能享受。這樣將來韓國、中共都只拿百分之五的稅，我們的產品卻要繳百分之十的稅，大家自然樣樣都不跟臺灣買，到時臺灣經濟就垮了。問題是今天大家都要降稅，過去四十年來都降稅了；我們現在進去GATT，別人都說過去我們只為美國降稅，並沒有為他們降，因此要求我們以後也要為他們而降稅。既然如此，我們的市場要開放、關稅要降低、農產品要開放，但這些對國內的衝擊太大，可見今天最大的難題是，加入GATT則對國內經濟衝擊太大，不加入又影響臺灣未來在國際市場上的競爭。

第二的問題是，如何讓國內、外廠商願意在臺灣投資，也就是說如何改善投資環境，來促進投資意願。讓國內外廠商繼續投資，發展製造業，繼續外銷。

這兩點實在是臺灣目前最重要的兩個問題。但是現在很多人都了解，所以都不急。好比英國經過十年經濟不

景氣，失業率高達百分之十二，英國人民為了找工作，現在就會告訴政府說，「我不罷工了，也希望政府能補助廠商」，所以現在許多廠商到英國投資，原因是外國廠商到英國投資四億，英國政府也補助四億。如果這是在臺灣，大家一定認為政府在圖利財團，這要等到大家找不到工作的時候才會反省，但是等到那個時候已經來不及了。

我們應該了解工業就像是一個心臟，沒有工業就沒有稅收、外匯、就業機會等等。如果有一天韓國、新加坡、馬來西亞經濟景氣上升，而我們掉下去，那麼我就成了「菲律賓第二」(三十年前菲律賓經濟環境比我們還好，現在卻要到臺灣來打工)。

問：想請部長談一下個人的休閒生活，並介紹家庭狀況。

答：我現在的休閒活動，大概星期天去打高爾夫球，然後在家裡聽音樂、看書等，很單純。三個孩子中，老大在中興新村出生，老二(女孩)、老三在日本出生。他們都在日本、南非、美國、臺灣等地求學、長大，陸續回國服務。

問：對於母校的師生，是否有什麼期勉？

答：希望同學好好利用這四年，研究自己有興趣的科目，但是不要念死書。社會、自然科學都有真理存在，同時對於人生必備的藝術、文化多多接觸，讓它成為自己的財產。而且要多關心國事、國家的前途，培養對政治正確的看法。如果能培養了國際觀，就能對自己、對學校、國家，有更大的責任。

談到學術地位，如果拿日本和我們來比，日本教授分工較細，每個人在他的領域發揮所長。也就是說透過研究成果，發表論文，在同一個領域中爭地位、榮譽；而不是在社會、媒體上爭，到底學術和政治是兩碼事。

大學教育應該是培養學問基礎，立即判斷、分析的能力，而不是專研小小的領域。到了社會才是真正的學習，所以大學應以培養健全的人格、豐富的知識、正確的判斷能力為目標。以日本的公務員為例，都是在行政機關訓練完成的，不是大學四年所學。以政府部門來講，如果一個人有法學、經濟學基礎，加上判斷、分析能力，經過公務員的十年歷練，一定可以成為專家。

另外，現在大家不太願意工作，希望提高學歷。其實真正腳踏實地去工作才是重要的，並不一定要到國外留學爭取高學歷，社會也需要各種人才，否則就沒有人生產了，這也是一種社會變遷的隱憂。

結束江部長之訪問，深深體會臺灣經濟前途是一條需要費心去走的路。除了慶幸有一位具整體規劃的掌舵者外，更希望民意機關，乃至全國民眾皆有遠見，支持長遠的政策，如此當是子孫之福。

（本文由本刊編採小組整理提供）



楊德華校友專訪

楊德華校友為民國五十八年母校機械系第二屆畢業校友，多年來白手起家、創業有成，近年來更以其開發之技術與母系學術合作，回饋母校，獲工學院推薦接受本刊專訪。楊校友詳述之辛勤創事業，與突破困境之心路歷程，以及經營事業之經驗、體認，實可供在校及即將就業之同業參考借鏡。

以下為楊校友接受本刊編輯委員蕭景楷教授訪談摘要：

問：請楊校友談談當年在母校就讀的情形。

答：印象中，當初中興大學主要以農學院為主，理工學院沒有幾個系，機械系為其中之一，才開始第二屆，師資和設備跟現在差很多，但是對學生要求蠻嚴格的。當時機械系畢業後出國是比較熱門的，我本來也有這個打算，但是因為家境不是很好，最後還是留在國內就業。

問：是否能夠談一談你的家庭背景，以及目前家庭的生活狀況。

答：我本身是台中人，是道地的農家子弟。家裡有七個兄弟姊妹，而只有八分地，生活可以說十分清苦，小時候多在半工半讀下度過，因此比較自動自發，會自己抽空

讀書。高中畢業後，之所以會選讀機械系，一來是當初較熱門，二來是自己的興趣。

問：母校畢業後，就業是否順利？

答：大學畢業後，因為當時臺灣真正純機械本行的企業沒有幾家，所以曾經在一家製造食用油的食品化工廠做過，由於化工和機械不太相關，只好買些化工、機械手冊自己來研究。化工處理有些程序相當麻煩，又花時間，可說十分辛苦；還好從小就在困苦環境下磨練，所以很能適應。雖然我非本科，但到後來對製油也有一些見解，一年多之後，我即升任廠長。後來我覺得我的興趣在機械，雖然往後的工作薪水只有原來的三分之二，休假也少，但這是真正我所學的，在這裡我從頭做起。不久我轉到一家由校友創立的機械公司，從建廠開始就參與其事，可惜嚴重的家族企業型態，讓我有許多理念無法發揮，因此我跳出來自己創業。民國六十四年創業之初，手上沒有什麼錢，用我父親的田，向合會借了五十萬。剛開始替人加工，或做些機械修護，半年後開始製作小型的桌上車床，一台萬把來塊，成本較省。之後再開發一台兩萬多塊的，就這樣做起來了，可以說樣樣都自己來。

問：請楊校友敘述一下自己白手起家的奮鬥過程。

答：那時純粹是興趣，也不知道未來能夠有什麼發展，另一方面也覺得還是自己出來做比較踏實。臺灣的工具機，從我創業那時開始，百分之七十都是外銷，剛開始我

沒有資本，只好做內銷。後來為了外銷，我開始發展高速車床，剛好泰國對臺灣的高速車床需求突然大幅增加，我們就從泰國做起，之後又打入美國市場。

起初只是租了一個四十坪的廠房，一年後搬到烏日，隔兩年才搬到工業區，我們算是第一期來的。在這裡我們又發展CNC車床，目前營業額大約五億，正努力研發新產品，加強市場行銷，在三、五年內股票上市。

問：公司過去是否曾有過營運危機？

答：是的，尤其是去年美國設限，這對我們百分之八十營業額都靠美國的公司傷害相當大，幾乎整個市場都斷掉了，公司的營運差點就出問題。後來試著打入歐洲市場，還好歐洲市場很快建立起來，百分之六十靠歐洲。誰知在德國統一和蘇聯解體之後，整個歐洲經濟崩潰；還好內銷市場跟著打開，也外銷東南亞，分散了市場風險，否則後果不堪設想。另一方面公司的轉型也是化解危機的關鍵，八十年以後，公司逐漸停產高速車床，到現在百分之九十九都是CNC車床。

問：可否談一下未來經營的發展方向？

答：現在公司的CNC車床，靠自行研發，以及和德國合作，兩方面進行。未來將積極與母校機械系加強合作，以便提昇研發部門，開發FMC及FMS彈性製造系統，今年將推出小型FMC（無人化）的CNC車床組合。

問：對於臺灣目前產業的發展，您有什麼看法？

答：臺灣現在的輕工業和勞工密集工業，幾乎都轉到東南亞和大陸去了，工業區也有一半廠商出走。依我的經驗，在外國發展事業並不容易。如果往高產品發展，臺灣的工資應該比日本、美國、德國還低，我也積極朝這方面去做。臺灣很多產業不能生存，原因就是無法生產高附加價值和高品質的東西。其實也不一定要高科技，像皮鞋、衣服如果能生產高品質的產品，還是有生存空間。政府也應該鼓勵廠商往這方面去走。

問：您對於政府產業管理政策，或對於將來整個機械工業的發展，是否有什麼看法？

答：我覺得臺灣對外貿易自由化、國際化的政策是很正確的。有一點比較忽略的，就是臺灣未來產業的定位，應該重點式的發展。例如日本主要的外銷產業，就定位在家電、汽車業。而臺灣現在資訊業做得很成功，就可以再深入、再加強。

另外一個很適合臺灣推展的產業，就是機械業。為什麼？第一、附加價值很高。臺灣的教育水準不錯，這主要是靠頭腦來賣錢的，而且佔的地方不大。現在人工成本高，就要從附加價值高的產業著手。第二、機械工業可以帶動所有的產業。工具機是所有機械工作之母，機械工業又是所有行業的基礎。如果真正落實本地的企業，使用自己生產的工具機，那產值可能大幅提高。第三、政府更可以藉輔導工具機，去發展機車、汽車零件，這樣汽機車工業便可以建立起來。現在講求國際分工，只要做得精、做得

好就夠了，不一定要要求百分之百的自製率。

問：剛才提到貴廠與母校的研發合作，是否進一步談一下您的看法？

答：德國產業與學校都很密切配合，研發中心很多都設在學校中，如果本公司與興大建教合作，對老師和學生有好處，我們也有收穫，可說相輔相成。尤其是學生能了解目前企業的走向，和企業真正需要的技術，從而加強自己在這些知識的吸收。我深深體會，書本上的理論，要真正應用到工商業，好像很欠缺。我建議在校的學生，要多學習目前社會最盛行的技術。闢如以機械工業來講，最重要的是機電、電腦、機械自動化、油壓等自動化控制原理，純機械已經跟不上時代了，另外像工廠管理、心理學、人事管理、電腦輔助設計與專業知識也非常重要。

問：是否能談一談你的家庭生活？

答：我的父母因為勞動慣了，還住在松竹路老家。三個孩子中，老大正在美國念社區學院，學商業和管理，打算暑假回國，也需要給他磨練一陣子。老二是女孩，就讀立人高中，老三尚讀懷恩中學初中部。人總是不能兩全其美，我長年國內外公司兩地跑，難免家庭沒辦法照顧週到。除了忙公司的業務之外，平常就是陪孩子看看書，自己也喜歡讀一些雜誌，另外就是打高爾夫球、慢跑等。

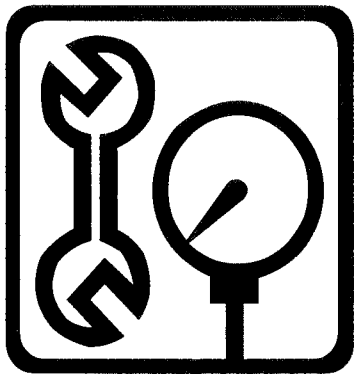
問：您對於在學或應屆畢業的學弟妹，有什麼期許？

答：除了畢業後繼續升學外，想要就業的同學，如果能找到跟自己興趣相合者最好，否則可能一、兩年後又要從頭開始。另一方面也要考慮那個行業的前瞻性，當初我就是認為工具機無論如何都不會被淘汰掉。同時剛就業不要太計較待遇、職位，基礎相當重要。另外在學的同學則應該多了解社會層面，體育方面也應多加強，因為身體健康是從事事業的基礎。

問：您對母校與校友之間的聯繫，有什麼看法？

答：學校和校友之間的聯繫確實很重要，校友的力量應該是相當大的，並不只臺灣的國情看重校友，即使在國外也多重視這層關係。尤其現在在社會上發展，人際關係相當重要，有了相同母校這層關係，在事業上要建立起良好的管道是非常容易的。像我的法律顧問，就是中興大學法律系畢業的校友。我現在在興大機械系，也一直想積極推動建教合作，就是基於這個理念。

（本文由本刊編採小組整理提供）



「興大校友」（半年刊）廣告辦法

一、宗旨：為服務本校校友及社會各界，特提供版面，供刊登廣告。

二、辦法：

(1) 有關廣告內容，需不違背法律、善良風俗，及不詆毀他人。

(2) 需自備廣告內容完整稿樣。（原稿由本刊存檔）

(3) 廣告定價如下：

① 封底裡頁（彩色印刷）全頁十六開三萬元，半頁一萬五千元。

② 內頁（黑白印刷）全頁十六開二萬元，半頁一萬元。

(4) 洽詢電話：(〇四) 二八七四九九

葉先生。

訂閱本刊辦法

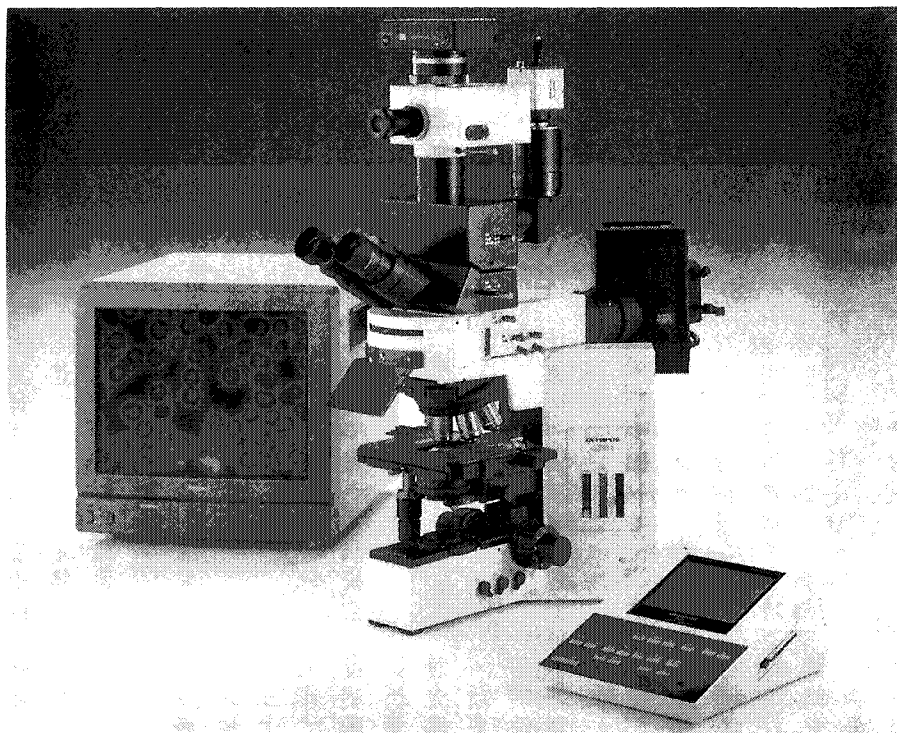
本刊物以服務校友為宗旨，應屆畢業校友免費贈閱一期，擬定期訂閱本刊之校友，一年兩期酌收工本費及郵資新臺幣一百元整。請利用下列郵政劃撥帳戶，並請於劃撥「通信欄」填明訂閱期間、畢業系級。

* 郵政劃撥：二一六三二九二六

* 戶名：社團法人台中市國立中興大學校友會

OLYMPUS®

先進的顯微鏡外型
簡便親和的最佳操作空間
無可比擬的系統整合彈性
優異的就緒顯微照相術
多樣功能



台灣總代理：元利儀器股份有限公司

台北總公司：台北市仁愛路四段33號四段4樓之一 (02)7512131
台中分公司：台中市文心路三段1023號6樓A室 (04)2978071
高雄分公司：高雄市中正一路120號11樓之四 (07)7161241

校友如何利用母校圖書館

*校本部圖書館

一、凡本校校友均可憑「校友証」或「興大學生証」，入館閱覽各種書刊資料。

二、各閱覽室開放時間如下：

(一) 書庫、參考室、期刊室：每週一至週五上午八時至

下午九時。

每週六上午八時至十二時

，下午二時至五時。

(二) 視聽資料室：每週一至週五上午八時至十二時，下

午二時至五時。

每週六上午八時至十二時。

(三) 一般閱覽室：每日上午八時至下午十時。

(四) 國定假日休館，寒暑假開放時間另行公布。

三、提供校友之服務項目：

(一) 館內閱覽：本館書刊資料採開架式陳列，校友可自

由取閱。

(二) 參考諮詢：答覆校友口頭、書面或電話諮詢協助、

指導利用館藏資料。

(三) 留學諮詢：每週五下午二時至五時，週六上午八時

三十分至十二時

由學術交流基金會之學生顧問為讀者解答出國留學之各項問題，並提供選擇或申請學校之訊息。

(四) 光碟資料庫檢索：目前提供 AGRICOLA, MEDLIN

等三十五種資料庫。校友在

檢索資料前，請先至本校行政大

樓出納組繳交檢索費用（每一時

段為三十分鐘，費用為新台幣八

十元。）

(五) 國際百科資訊檢索：透過國際電信局，與美國DIA

LOG資訊服務公司連線，提供

讀者線上資訊檢索。收費方式

，請參見國際百科資訊檢索服

務辦法。

(六) 台灣學術網路檢索：可查詢國內、外國圖書館之館藏

目錄。

(七) 複印服務：參考室、期刊室及第一層、第四層書庫

皆備有磁卡式影印機，在不侵害著作權

之原則下，讀者可自行複印。

(八) 臨時閱覽証之申請：請備校友証及照片一張，至閱

覽組申請，聯絡電話：二八四

〇二九三。

四、為充實館藏，歡迎校友踴躍捐贈著作，聯絡電話：

二八四〇二九一採錄組。

（本文由校本部圖書館提供）

*法商學院圖書館

一、開放時間

1. 書庫：週一至週五上午八：〇〇—下午九：三〇。
週六上午八：〇〇—十二：〇〇 下午六：三〇—九：三〇。

2. 參考室：週一至週五上午八：〇〇—下午五：〇〇，
週六上午八：〇〇—十二：〇〇。

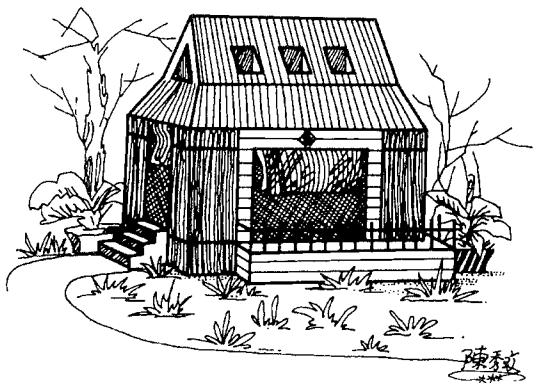
3. 期刊室：週一—週六上午八：〇〇—下午九：三〇。

二、提供校友服務項目

1. 書庫、參考室、期刊室皆採開架式陳列，歡迎校友自由閱覽。

2. 期刊室憑證入內，校友請攜帶畢業證書（影本亦可）及照片一張，辦理閱覽證，隨到隨辦。

（本文由法商學院圖書館提供）



畢業校友申請「校友卡」須知

*受理單位：校本部畢輔室

聯絡電話：(〇四)二八七四九四九

①憑「畢業證書」及「一寸相片乙張」辦理。

②日間部八十一學年度以後之畢業校友，以在校使用之「學生證磁卡」，作為校友卡使用。（畢業時學生證不再收回銷廢。）

③凡持有校友卡者，得利用母校圖書館、游泳池等設備。

（校本部畢輔室提供）

徵才、求職服務專線

本刊為服務校友求才與求職之需要，特提供傳真專線，供各界校友利用。

(1) 凡校友任職之公司、機關徵才者，請註明單位名稱、徵才條件、職位、連絡電話；等。

(2) 凡校友欲求職者，請註明畢業系級、求職類別、工作經歷、連絡電話；等。

(3) 傳真服務專線：(〇四)二八七〇一三四陳先生

（校本部畢輔室提供）

校友返校申辦各類文件須知

*校本部受理單位：註冊組 聯絡電話：(〇四)二八四〇二一〇・二八四〇二一一趙先生

一、中英文歷年畢業成績單申請

每份新台幣二十元。

國內外申請者，請以「新台幣」寄回學校辦理。通訊申請人請自備回郵信封，詳填收件人姓名、住址，以便寄回。

二、英文歷年畢業成績單申請

第一次申請者，需附二吋相片一張，並註明中英文姓名、入學及畢業年月、就讀系別、份數。

第二次以後申請人若以前未曾附相片需補附相片外，則不需再繳相片。

(本文由註冊組提供)

*法商學院受理單位：註冊課聯絡電話：(〇二)

(五〇二四六五四轉三一五、三一六、三一七、三一八)

一、中文成績單申請

1. 不須檢附證件，親自或來函申請，自申請之日起三日後取件。

2. 每份收工本費十元，每次最少申請二份。函寄申請者，請以小額匯票支付工本費

，並檢附回郵信封。

二、英文成績單申請

1. 不須檢附證件，親自或來函申請，自申請之日起七日後取件。

2. 第一次申請每份收工本費廿元，每次最少申請三份。

第二次以後申請，每份收工本費十元，每次最少申請三份。

3. 英文姓名必須與護照名字相同，以後申請時不得更改。若需貼照片，請檢附之。

4. 函寄申請者，請以小額匯票支付工本費，並檢附回郵信封。

三、英文畢業證書申請

1. 憑中文畢業證書申請。(函寄申請者，請附加蓋校印之中文畢業證書影本。)

2. 英文姓名必須與護照名字相同。

3. 每張證明書應附二吋半身照片一張。

4. 每份收工本費廿元，函寄申請者，請以小額匯票支付工本費，並檢附回郵信封。

四、中文畢業證明書申請

1. 檢附戶口名簿影印本乙份申請。(函寄申請者請先索取申請單。)

2. 免費申請，函寄申請者，並檢附回郵信封。
(本文由法商學院註冊課提供)

*台中夜間部受理單位：夜間部教務組
聯絡電話：(〇四)二八四〇四五五、二八七二一
六九四

一、申請中文成績單

1. 不需檢附證件，親自或來函（註明系級、學生及畢業年度）申請均可。

2. 每份工本費二十元。函寄申請者，請以小額匯票或郵票支付工本費，並檢附回郵信封。

二、申請英文成績單及英文畢業證書

1. 不需檢附證件。親自或來函申請均可。

2. 來函申請時，請註明英文姓名（必須與護照、托福成績單名字相同，以後申請，不得更改）、系級、學號及畢業年度。

3. 兩寸半身照片（成績單一張，英文畢業證書每份各一張）。

4. 工本費：英文成績單每份二十元，英文畢業證書每份十元。函寄請以小額匯票或郵票支付工本費。並檢附回郵信封。

（本文由台中夜間部教務組提供）

*台北夜間部受理單位：教務組

聯絡電話：(〇二)五〇二一四六五四轉五二二
、五二二、五二三、五二六

一、申請中文成績單

1. 不須檢附證件，應親自或請人代為申請。

2. 每份工本費參拾元。

3. 自申請日起三日後取件。

二、申請英文成績單

1. 不須檢附證件，應親自或請人代為申請。

2. 每份工本費肆拾元。

3. 英文姓名應與護照名字相同，以後申請不得更改。

4. 需貼照片，請檢附之。

5. 自申請日起三日後取件。

6. 辦妥後如不克親自來校領取，請自備回郵信封。

三、申辦中文畢業（學位）證明書

1. 原畢業（學位）證書遺失損毀時發給之。

2. 應親自或請人代為辦理，請備妥學士照兩張、遺失證書登報啓事（全版、並以紅筆勾勒有關文字）。

3. 每份工本費貳拾元。

4. 因須送請台中校本部用印，約自申請日起一週內取件。

5. 辦妥後如不克親自來校領取，請自備回郵信封。

四、申辦英文畢業證明書

1. 不須檢附證件，應親自或請人代為申請。

2. 每份工本費參拾元。

3. 英文姓名應與護照名字相同，以後申請不得更改。

4. 需貼照片，請檢附之。

5. 自申請日起三日後取件。

6. 辦妥後如不克親自來校領取，請自備回郵信封。

（本文由台北夜間部教務組提供）

教授治校的內涵與做法

—吳聰賢

一、前言

拜讀「興大校友」刊物後，非常欽佩校長、各位老師及編輯委員挹注心力，出版精湛的校友刊物，報導校友會動態和校務推展情形，讓校友分享母校發展成果，並增進校友對母校的了解與關懷。

最近若干年來，學術界提出校園自主、大學民主及教授治校等理念。各大學正面臨體制及體質轉變關鍵時刻，每位老師莫不全力參與規劃謀求校務發展。針對這些問題，作者以回饋母校的心情提出個人長期在教育界服務的淺見，就教於母校師長和校友。

民國八十二年十二月七日立法院三讀通過大學法修正案，在施行細則未公布實施前，大學一方面遵循立法精神，另一方面，要參照各校情形，自行發展「教授治校」辦法。大家較關心而尚待釐清的課題，有學術中立、學生參與、校務會議代表比例、軍訓教官與課程、系所膨脹、課程自主、研究提升、教師普遍參與需求等。

教授治校這個名詞，各有贊成和反對的意見，差異的關鍵在於對它涵義的看法不同所致。我們似可把它看成一

個複合性理念；即建立在「學術自由」「校園自主」及「大學民主」等理念上面，透過校務會議，參酌教務、總務、學生事務、院務、系務及各專門委員會會議意見，議決校務發展重大事項，責成大學各學術行政單位執行，並予管制考核。

二、學術自由

(一)學術自由之重要：學術自由可以從內容和方式兩方面討論。中國傳統的教育不同於西方教育，內容上側重人文倫理的傳遞，方式上傾向權威式的教導。西方教育自培根(Francis Bacon)與笛卡兒(Rene Descartes)以來，即主張科學知識的追求與真理的探討。

欲追求知識、探討真理，除了被動的學習以外，還要主動地反問，才能使真象較清楚；並且引用客觀資料支持事情真象，則所得的結論將臻客觀。從知識論觀點而言，學術自由，係為追求知識之精確與真象，學者須按真理規則的引導進行學術研究，不受政治、宗教及社會之干擾，學術自由才能掃除迷信、與批判思想禁錮。從演繹論觀點來看，真理或真實隨自然環境現象變化而演變，知識不是原先就完整，所以，順在自由情境過程裡，以民主方式來追求。

從事科學知識研究，與民主教育所主張的學術自由，和一般意見表達的言論自由，雖有相同用意，但其運作過程是不相同的。科學的研究，具有系統、客觀、秩序的特徵，須由專業人員如教授來擔綱。所以，十九世紀德國大學主張的學術自由，和言論自由是不一樣，學術自由只賦給大學教授，而言論自由則給與每一位公民。

(二)學術自由和學術中立：這是一個頗有爭議的議題，一般人雖贊同學術自由，卻擔心學術被捲入政爭，為保持學術的超然清新面貌，而主張學術中立。學術自由探討的若只是自然科學的話，大多數人都會贊成在無限制下，讓大學教師自由地進行學術研究。但是，人文及社會科學的研究，不能不對某種思想體制加以分析、評論甚至於表示偏好。人文社會科學的研究結果，雖然以客觀事實對社會現象批判，還是會被視為帶有主觀價值判斷。主張學術中立的人，建議學者可以研究正反兩面意見，但不能抱持偏袒一方的立場。但是反對學術中立的人，認為中立將使學者不得不捨棄對公共事務的關心和判斷，而使學術自由的原意喪失，對探索真理有不好影響。

個人覺得學術自由和行動自由略有不同，前者包括實驗室、田野調查，學術討論會、課堂教學及實習，應維持學術自由原來涵意，不受政治、宗教等干擾。後者乃指遊行、抗議、請願等行動，學術界宜保持中立，不宜直接參與。至於在那一種情況下，大學師生可以參加社會行動，似乎可由校務會議來決定。

學術自由與政黨活動，是另外一個廣受注目的議題。學者本著學術自由，可以研究資本主義、馬克斯思想，社會主義思想等，研究之餘也可以加入政黨。台灣，因人民長期受威權政治統制與保守式教育主導，部分學界人士全面反對黨義研究、黨員身份、黨員活動，刻意地對具有黨員身份者批判與隔離。對於此事的處理原則，仍然可以從學術和行動的分野加以區別。即研究黨義的自由應予尊重而不加限制，因為它也是在追求真理。黨員身份，也應予尊重，因為這是屬於信仰層面的思想自由。至於，校園裡

的政黨活動，或兼任黨職，則應由校務會議訂定節制辦法。

(三)學術自由和學生參與：國內大學生和世界其他國家大學生一樣，向來熱衷於校外的遊行和示威活動，藉以表示大學社團對國家社會事務之關心，近年則將焦點移至校園事務上面，如取消軍訓室與軍訓課程，把政黨逐出校園、參與遴選校長候選人、降低大學學費、出席校務會議等。一九六〇年代美國大學生推動反越戰訴求，終使美國軍隊自越南撤退的事實，似乎反映社會人士默認大學生參與政治活動的合理性。

學生參與的訴求，從政治觀點推移到顧客觀點而言，頗符合市場消費者取向的企業制度，認為應讓學生參與決定有關學業、生活及獎懲事項。大學法修正案第十七條規定：「大學為增進教育效果應由經選舉產生之學生代表出席校務會議並出席與其學業、生活及訂定獎懲有關規章之會議。」修正案的規定，接受了學生參與之理念。只是，技術上，出席校務會議學生代表數應佔校務會議代表總人數百分比之多少，是頗費周章的事。

德國人將學習自由和教學自由加以區別；認為學生享有學習自由，教授享有教學自由。學生可以透過自由選課來表達學習自由，但學生專業知識未成熟，故不能付與全部的學術自由。

學生參與的理念，形式上將如大學法修正案那樣容易被大家接受，但萬一學生藉參與，堅持全面學術自由，而與教授形成對立時，要如何規範則有待思考。上述德國的教學與學習分離原則，可以參考採用。一般學生比較堅持的乃是社團活動，生活有關事務及獎懲規章上的爭議，可

從大學自主的觀點，以維護學園秩序為原則，規範學生過分的要求。除透過理性討論，最後可以交付校務會議決定。易言之，學生參與的主張，不能破壞教學自由，和校園自主的理念，因為學生自由是建立在學術自由上面。

三、大學自主

大學自主的理念，在公立大學裡通常涵蓋課程自主與師資聘任自主，私立大學則除了課程和師資外，格外重視財務自主。因學術是一項專門深入的工作，教授比政府和社會更清楚如何制定課程與教學方案，依據這個原則而言，應否設置或如何設置軍訓課程等問題由教授來操作，應是天經地義的事，大學法修正案第四條第三款規定：「各大學之發展方向及重點，由各校依國家需要及學校特色自行規劃。」但是課程任由系所自行規劃，目前因分系太細，各系的必修課程膨脹，使共同課程和通識教育無法列入，不利培育完整人格的學生，似可考慮大學一二年級分院而不分系的課程規劃方式。

師資自主的理念，大學法修正案第二十條也有規定：「大學設校、院、系（所）教師聘審委員會，評審有關教師之聘任、聘期、升等、停聘、解聘等事宜。」修正案未通過前，十一所國立大學及東吳大學已實施校、院、系（所）三級聘審制度，取代教育部的聘審辦法，過程相當順利，是實現校園自主、落實教授治校的具體辦法。

因中央預算緊縮、加上新設國立大學預算需求，各國

立大學面臨預算不能增加的情境，於是有人想到大學可自籌財源以因應公務預算之緊縮。有人將財務自主誤解為財務自足，這是錯誤的觀念，如果要公立大學財務自足，豈不是變成私立大學？再說，歐洲式大學教育是免學費的，依個人淺見，大學免學費可能遲早會實現。所以，現階段所談財務自主，應該是採取公務預算與作業基金（如農林漁牧作業基金）並行，將設施利用收費、宿舍收入、建教合作經費、推廣教育收入納入作業基金，由學校自行管理。教育部仍每年編列公務預算，俾應資本門支出（郭為藩，82.12.9，中央日報）。

財務自主，宜朝提升校園研究、教學、服務品質及師生生活品質，除擴大「農林作業基金」外，可設置「校園發展基金」、「講座教授基金」、「教職員宿舍興建基金」、「大學出版社基金」、「學生宿舍生活圈基金」。即除政府預算及學費外，廣受各界捐資、及使用者付費（如宿舍、建教合作、推廣教育收入）等收入，由大學自己支配應用。

四、大學民主

大學民主，是學術自由，校園自主，學生參與等理念的運作方式，是教授治校的運作規範，以下擬就各項議題略作說明。

（一）學術行政主管之產生：大學法修正案未通過前，主要國立大學早已實施系所主任及院長產生選舉辦法。校長

之產生有委任推選和普遍參與推選之兩種方式並行。雖然校園瀰漫普遍參與欲望，但是否以普選方式產生校長，則看法不甚一致。大學法第六條規定，「大學校長之產生，應由各校組成遴選委員會遴選二至三人；」。

(二) 教師聘任方式：前述教師聘任自主，和以民主方式決定聘任師資雖然關係密切，但兩者略有不同，自主是大學取代教育部辦理師資聘任，而民主是教授群以民主方式取代由系主任、院長、校長簽辦的聘任方式。

(三) 系所設置：大學民主潮流下，感到困擾的可能是自主意識的高漲，使民主無從著力。因應科技專業分工趨勢，若干系已分成若干組，而進一步分成兩個系；有些系感於需要增加員額，因受人事及預算制度之束縛，也只好藉分系以增加員額和預算；有些系，則因大學部人數超過一千人，希望獨立成為院；參照美國大學學制，造就專業人才之科系大都成立 school，以示有別於系和院 college，如法律、藥劑、公共衛生、護理等。因為 school 無適當中譯名稱，也都稱為院。在系所自主意識提升的今日校園，不要說行政會議（三長和院長組成）不敢置喙，連教務會議（院長及系主任組成）和校務會議都無發揮協調功能。這個現象，除了對人才培育和資源運用有扭曲外，也形成校際對系所意見之整合無從發揮的不正常現象。

當前校園裡，部份主張教授治校的人，只注意到要求校方為系所做些事，較少注意到如何協助校方取得資源，在系所自主呼聲中，系所因無需面對資源分配的責任，才造成有權無責的矛盾現象。針對系所膨脹的現象，似可參

照如下原則進行審查：

(1) 除完成綜合大學所需而增設院系外，原則上不宜再增加大學部學生。大家必須要有共識，即不必在一個大學裡，設置所有的系。

(2) 多系一所的原則設置研究所，除可有效利用資源外，又可發揮研究整合功能。

(3) 新增院系所，除具體社會需求資料外，應先提出具備土地房舍資源之規劃，不要先成立院系所，才尋找校地和預算。

(4) 切實發揮校務長期發展規劃委員會之功能，供為院系所發展之審查依據。校務長期發展規劃委員會之成員除校內教授代表外，要延攬社會人士及校友代表參加，為充實規劃資訊，大學裡應設「校務發展規劃委員會」，搜集並分析系所資源運用相關資料，以便訂定發展指標及資源分配準則，供為委員會商討之依據。

(四) 校務會議和校長的關係：大學法修正案第十三條規定「大學設校務會議，為校務最高決策會議，議決校務重大事項，」，第十四條又有規定校務會議的審議事項。依照這個規定的精神，校務會議只做重大校務的議決而不參與執行，它是會議單位，而不是執行單位。但是，部分教授認為貫徹教授治校，就該組成常務委員會，代表校務會議經常監督校長執行校務。

行政事務相當瑣碎，執行過程漫長，一件公文從收發、處理、會稿、批決至少要花上五天時間，校務會議代表不可能隨時坐在校長身邊，督促校長批決公文。再說，除

校務委員會外，有校、院、系教師評審委員會、校務發展規劃委員會、校產處理委員會、經費稽核委員會、校舍籌建委員會、訓育委員會、學生獎懲委員會等分別決定校務、人事、總務、學生事務、教務等重要議案。故，似可能也不必由常務委員會來督促行政單位。

倒是有些緊急偶發事件，校長在處置時刻，需要有人幫他拿定主意，以免因猶豫不決而錯失良機，或倉促決定而有不夠周延等事發生。故，校長除了和三長及各院院長商量之外，若能再有立場超然之校務會議代表若干人參加處理緊急事件，可能更能增進處理效果。

(五) 課程自主和學制自主：課程自主為校園自主之要件，多年來大學一直建議由校內自行決定必修課程學分數，較能符合系所發展特色及學生學習興趣。順應這種呼應，教育部最近已決定自八十三學年度起廢止部定「大學各學系必修科目表」，授權由各校自行訂定。大學應成立「系課程委員會」規劃課程內涵及必修學分數，以落實教授治校的民主涵義。但是，現行必修學分太多的原因，除了部定必修課外，各系為實施分科專業教育，系定必修課學分太多也是原因之一。專業課程太多的負面效果是學生缺乏德智群培育，使大學教育導向技術教育，違反全人教育之大學教育宗旨。因此，一方面讓「系課程委員會」自行規劃課程，另一方面，建議成立「院課程委員會」，以民主方式限制各系課程因自主而走向技術化之問題。

為貫徹全人教育的大學教育宗旨，可以開始研議「大學一、二年級不分系」的學制，以延遲大學部分化的構想

。在學制還未規定一、二年級不分系之前，「院課程委員會」可以規劃一、二年級的院共同基本課程，促使「系課程委員會」規定一、二年級之系必修課程，每學期以不超過三學分和六學分為原則。

(六) 提昇學術研究：「大學以研究學術、培育人才、提昇文化、服務社會、促進國家發展為宗旨。」（大學法修正案第一條），雖然研究學術為大學首要功能，並且常被用以衡量大學排行，但是要如何提升大學的學術研究，卻缺乏具體辦法準則可資參考運用。除了一般常提到的研究人才、經費及設備之外，研究重點、研究成果追蹤、激勵、刊物及評估辦法，對提升研究都有重大作用。因為篇幅關係，不詳細敘述相關問題，底下就以建議方式，提出提升研究的做法。

(1) 研究講座：人才是提升學術研究的要件，研究人員可有一般研究人才和大師級研究人才。誠如貢毅紳校長所說，大師級老師的影響力很大（興大校友第二期，p.47）。

除了本身具備的研究能力外，大師級的研究人才還具有規劃和推動研究的領導功能。行政院國科會的客座教授制度和延攬人才辦法，對於吸收國外學者回國服務，和聘請著名外籍研究人員來台服務，雖然具有培養研究人才功能，但尚未能發揮研究領導的功能。國科會另外一種研究獎助制度（含一般、優良、傑出），雖然尚能發掘傑出研究者，但未配予領導的資源。所以，建議在大學裡設置「研究講座」制度，接受產業界捐助，以特定研究領域來選

拔講座教授，除了優厚待遇外，另須配備一筆研究經費，營造研究群帶領其他研究人員，完成特定研究目標。

(2) 群體研究計畫與研究群：除了少數例外，目前系所裡各位教授的研究題目和資源設備的利用，不但缺乏整合而且鮮有協調現象。每年院分配研究經費時，各系分配的經費裡，再由教師平均分配，使經費不容易集中在某研究題目上使用。我們雖然有眾多高水準的研究人員，因經費不能集中在重點研究上面，使研究結果不能發揮重大的影響。

欲發揮研究整合功能，一方面可利用大師級或得過國科會的傑出研究獎人員來組合研究群，另一方面，可成立校際研究所（含中心）或各學院院際研究所（含中心），推行群體研究計畫。目前國科會鼓勵推行的群體研究計畫，偏向前者，以人為結合中心。校際或院際研究所，即在體制上，跨越目前系所分科事實，以「一所多系」的方式設置。目前一系一所合一現實體制下，欲實施一所多系的研究所體制不易實現，似可成立研究群或研究中心的方式進行。教育部對不需增加人員編製的研究中心，是採取樂觀其成的做法。

(3) 院研究委員會：實現大學民主和教授治校的呼聲中，一般關心的焦點是，學術行政人員的產生方式，校務會議和校教師評審會的運作等，較少想到如何以民主方式來商議課程及研究。最近教育部已函請各校校定系課程委員會，由各系教授治理課程規劃。除此之外，我們應開始研議成立「院研究委員會」，由全院教授構思研究方向、重

點、群體研究計畫、研究群、經費運用、研究成果追蹤暨應用、研究品質評估等事項。至於研究講座之設置，須在院務會議校務會議裡審定。

五 結論

校園遵循民主方式，實施校園自主、學術自由、學生參與等理念，以落實教授治校的主張，已由立法單位完成立法程序，雖然尚有若干不盡吻合學術界要求之處，但已反映立法民主運作的結果。更重要的是，表示社會各界重視學術、尊重大學意見、期望大學能領導社會開創新風氣、提升科技知識、維護真理與正義，以協助解決社會問題，並增進人民福祉。

如斯言之，大學是社會大環境的一份子，所以，教授治校不能不顧及社會問題、人民需要，以及如何將社會需要透過民主方式，反應在大學研究、教務、學生事務、服務、財務規劃等功能上面。在這樣的思考架構裡，未來校友會積極參與發展校務的空間很大。

在國立大學，中興大學建校甚早，民國四十年代已和台大及成大並列為三所完整大學，同時累積了豐富的卓越成果，和豐沛的校友及社會網絡。本人深信「與大校友」刊物將能充分發揮連繫的功能，匯集校友的力量，共同參與校務的發展。

（本文作者為台灣大學農學院院長吳聰賢校友）

編後語

「興大校友」第三期能順利出版，感謝各學系系友會、各縣市校友會，及母校各行政單位之協助，謹此致謝。

這是一個屬於全體校友的園地，期盼所有的校友一起來經營，讓本刊物成爲「中興人」彼此聯繫的中繼站。

本刊物第一期以母校報導爲中心，第二期即有各學系系友會報導的加入，本(第三)期更有各縣市校友會參予概況介紹，我們除了希望以上校友會單位，續予提供最新會務概況，廣知各地校友之外，更歡迎各界校友惠賜鴻文增色本刊。唯鑑於篇幅有限及開放所有校友投稿，來稿擬以一千字以內爲限，尚請見諒。

第四期預定於十一月間出版，期待全體校友的關懷、支持，更請隨時來函批評、指教。

大同隱形眼鏡公司 中興大學特約店

興大師生校友特價優待
校友開業 歡迎光臨

台中店：台中市台中路42號
(復興路口，元祖麻糬隔壁)
TEL：(04) 2252294

興大店：台中市學府路57號
(中興大學校門口對面)
TEL：(04) 2857642

