

國立中興大學校歌

湯惠蓀 詞
李明訓 曲

Moderato 流暢

碧 海 蒼 山 華 原 茂 樹， 蓬 勃 發 瓊 島 氣 象 見 中 興，

猗 賦 贊 宇 鬱 鬱 菁 我， 弦 歌 動 辟 雍。

精 研 文 學 究 理 工， 明 法 懋 商 晉 繁 榮， 十 年 樹 木 勤 農 耕， 稻 花 萬 頃 明。

海 浩 浩， 山 青 青， 百 年 大 計 樹 人 功

任 重 道 遠， 任 重 道 遠， 誠 樸 崇 明 德， 精 勤 業 能 宏，

任 重 道 遠， 任 重 道 遠 誠 樸 崇 明 德， 精 勤 業 能 宏。

目錄

CONTENTS

壹、校長的話 5

1. 百年深耕 世紀躍升 ——薛富盛校長專訪 6

貳、中興視野 11

1. 興大——高教深耕的肯定 12
2. 獨步全台 興大攜手世界名校首創獸醫學士跨國雙聯學位 . 14
3. 高教深耕計畫——使學術走出象牙塔，走入社會
及土環系特聘教授林耀東教授專訪 18

參、校園動態 21

1. 學生活動中心展新貌，嶄新美食商場慶開幕 22
2. 健康樂活興校園，體育設施再升級 27
3. 過去一年的校園大事 31

肆、中興憶往 34

1. 專訪范念慈教授——園夢藝生的長青樹 35

伍、藝文活動 39

1. 中興湖畔，文風飛揚——歷史悠久的「中興湖文學獎」 .. 40
2. 教室革命、國文革新——「大學國文」課程革新計畫 45
3. 大學校園的美學中心——中興大學藝術中心 47

陸、校友點將錄 49

1. 2018 美國科學院院士——傅癸惠博士 50
2. 世界業餘圍棋冠軍詹宜典 榮獲興大特殊優秀畢業生 53
3. 中興大學傑出人才遠距講座——劉雨生博士 56
4. 專訪葉錫東院士——木瓜抗毒研究的領航者 58

柒、校友活動及系所動態 62

1. 中國文學系	63
2. 森林學系	65
3. 土壤環境科學系	66
4. 土木工程學系	70
5. 應用數學系	72
6. 物理學系	74

捌、創校百年活動啟動 77

1. 《國立中興大學前身：農專高農時期發展沿革》—— 典藏興大歷史記憶	78
--	----

玖、附錄 83

1. 107 年海內外校友會聯絡名單	84
2. 校務基金捐款芳名錄	85
3. 國立中興大學創校百年興建校史館募款計畫捐款單	89
4. 國立中興大學高教深耕暨捐資興學捐款單	90
5. 國立中興大學校友證申請書	91

興大校友第廿八期

發行人：薛富盛

社長：施因澤

主編：林慧玲

編輯委員：王慶光、吳秋賢、高書屏、張嘉玲、

陳鵬文、黃純怡、廖舜右、劉聖譽、

簡立賢、羅秀美、龐雅文

(依姓氏筆畫順序排列)

助理編輯：林淑萍、簡淑華

封面題字：陳欽忠教授

出版者：國立中興大學校友中心

地址：台中市南區興大路 145 號

電話：886-4-22840249

傳真：886-4-22854119

印前編輯：悅翔數位印刷有限公司

地址：台中市南區忠明南路 1183 號

電話：886-4-22637117

編者語

• 文 / 園藝系 林慧玲

對於「校友」而言，最關心的莫過於母校的發展及師生各方面的傑出表現，而這也是校友們長久以來持續支持、努力的原動力，及校務規劃、推展的藍圖。綜觀學校這一年來的表現，在各方面均屢獲佳績，以踏實穩健的腳步持續邁向頂尖學府。本期《興大校友》節錄了幾項學校與師生們的重要成就，在此先略述如下：在硬體建設方面，運動場、健身房、宿舍、餐廳等與師生息息相關的設施已陸續竣工啟用，並廣獲好評。在學術表現方面，今年本校亦獲得教育部高教深耕計畫經費補助，顯示本校在教育、研究等方面的表現深受肯定。同時今年也與美國愛荷華州立大學簽訂獸醫學士跨國雙聯學位與臨床碩士雙聯學位，為亞洲第一，讓中興獸醫揚名國際。同樣獲得國際肯定的還有剛獲得美國科學院院士的傅發惠博士、二度奪得世界業餘圍棋冠軍的詹宜典同學，表現出本校師生既有深入鑽研的專才，也有廣泛涉獵的通才。此外本期亦刊出優秀校友及教師的專訪，藉由這些前輩分享的成功經驗，期能引領尚在努力或迷惘中的晚輩們，踏上一條更加踏實明亮的道路。《興大校友》得以完成，也正是前輩、同仁、師生們的熱情協助、優異表現、無私分享所堆疊出來的成果。願這些多年傳承下來的心血，能讓興大在臺灣、在世界長長久久地發光發熱。



壹 校長的話

• 百年深耕 世紀躍升 —— 薛富盛校長專訪

百年深耕 世紀躍升

——薛富盛校長專訪

• 文 / 土木系 高書屏 採訪、閻菁菁 整理



2005年對中興大學晚近的發展是一個關鍵的轉捩點，因為教育部在當年推出了「5年500億邁向頂尖大學」計畫，在蕭介夫校長擘劃經營下，興大得以名列金榜，獲得鉅額經費補助，有效地提振學校的聲望與研究能量。該計畫執行11年，到2017年告一段落。今年對臺灣高教而言又是另外一個嶄新的開始，教育部再度推動名為「高教深耕」計畫，以提升臺灣高教品質及國際競爭力。

中興大學是臺灣頂尖研究型大學裡歷史最悠久的學校；假如不計入部份學校在大陸創校的時間，以在臺灣立足的年代而言，相較於臺大、清大、交大及中央，興大的歷史都來得更為久遠（中興1919年，臺大1928年建校）。一所百年歷史的老校，如何在既有的基礎上繼續往前邁進，下個一百年中興大學的圖騰或者中興大學的發展願景應該怎樣，是此刻必須嚴肅面對的課題！所以本次採訪重點放在二大主軸，才會比較契合我們學校整個發展的脈絡。

一、校長治校三年的任期中，硬體的建設有哪些具體的成果？

我自己盤點了一下這三年來到底做了哪些事情？說起來算是欣慰，這三年所做的事情比大家想像的多。首先，進入校門就會發覺和以往的感覺完全不同，人工收費亭已經不見了，車輛入校採用智慧辨識收費方式；以前的大門白色燈光由上而下照射，冰冷而刺眼，現今大門燈光由白色改成暖色系，且照明方式改為由下往上投射，簡單的做法，卻得到彷彿法國凱旋門的意象，甚至被網友譽為全臺灣大學中夜晚最漂亮的校門口。

其次，我讓學校的地址更符合實況，除原址國光路250號，另增設興大路145號；這看似很小的事情，但是長久以來都被忽略了，怎麼說呢？因為許多新生父母親陪同子女第一次來學校報到，當使用衛星導航(GPS)國光路250號時，常找不到入口處的，因為我們的校

門口已經在興大路上很久了，可是很少人理會這件事。事實上從以前我就注意到了，也跟學校反應過，但是往往不了了之。特別是當校址為興大路時，更能呼應中興大學簡稱「興大」，座落在興大路上的意義。

接下來繞著校園來細數，惠蓀堂的屋頂配合政府推動綠能政策，施做太陽能屋頂，第一期選擇惠蓀堂、第二期則為管理學院大樓、綜合大樓、教學大樓和文學院，工學院等單位為第三期。惠蓀堂往東，女生宿舍「誠軒」已進入驗收階段，興大二村男生宿舍以及男生宿舍對面的永豐餘大樓，都是我上任後排除困難才順利動土興建的；這些之前規劃的建築案件，一直因為諸多困難未能適時處理而延宕，或許是我比較幸運，在學校服務超過 25 年，也願意加強和同仁溝通，推動校務相對比較順暢，包括食品與農業安全檢測大樓、學生活動中心、男女生宿舍等等都是。女生宿舍「誠軒」即將於 10 月份落成，啟用後可以增加 1004 床位，提升學生住宿率。此外土木環工大樓外牆整修花了 1 千 7 佰多萬，化學系館外牆整修也花了 7 百萬多萬，大幅改善了大樓原先外牆剝落可能對行人安全造成的危險。

動物舍的興建也投入 4 千多萬的經費，此為李德財校長任內規劃，我上任後開始動工，並在一年內完工啟用；而遷移國光路紅土網球場是一件很具挑戰性的工作，我們對它有深厚的情感，但礙於「食品與農業安全檢測大樓」的建築用地係本校學生機車停車場，市政府要求學校必須在大樓附近提供為數相同的機車停車位，才能核發大樓的建築執照；也因此我們將原來在體育場旁邊老舊的溜冰場興建為二座新的紅土網球場，在圖書館的後面的忠明南路地下道上方蓋了一座新的溜冰場；以往網球社的師長們在之前舊的紅土球場打球，通常排隊打一場球需要一個小時以上，如今有二個紅土球場同時可以使用，打球幾乎不用排隊，大家

都打的很盡興。此外還有頗受師生們歡迎的第二座室內健身房，也是在任內新增建的，設備以有氧健身為主打，包含最熱門的 TRX 懸吊式阻抗訓練、飛輪有氧……等，媒體登載稱為國內五星級健身房。

在從體育館這邊往男生宿舍繞，我上任前媒體曾報導，中興大學有全國最差的學生宿舍，原因之一為宿舍的床鋪仍為水泥板；以前學校每年都需花費好幾百萬修學生宿舍，但成效不佳，學生也無感；我採取的做法是治本的作法，礙於學校經費有限，所以規劃利用每年暑假期間每年徹底整修改造一棟宿舍，依仁齋、禮齋、智齋、義齋、信齋逐步進行，目前已經很明顯地看到成效了。

我們的學生活動中心已有四十幾年的歷史，但一直都沒有使用執照，之前學校曾多次整修改造，但皆未能如願；師生活動場域安全的確保是學校重要的責任，我們應該讓學生活動中心的空間在符合法規下使用；在學校投入一千多萬經費，經過 8 個多月的努力，我們不但拿到使用執照，且重新規劃改善用餐環境，增加了用餐選擇的多元性。我已經在校服務超過二十五年，這期間學校的用餐環境改變不大，如今已呈現一個嶄新的面貌！如人飲水，冷暖自知，感受很深。

在改善學生社團活動空間方面，雲平樓除了已出租給外貿協會使用的部分外，其餘空間全數移撥學生社團，學生可以使用的空間由原來的 695 坪擴大到 1607 坪；而綜合教學大樓為口字型建築，下雨時中庭會滴水，學校投入 1200 萬建置薄膜屋頂，讓光線可以部份穿越呈現透明感，現在即使下雨天中庭也不會再滴雨，照樣可以舉辦活動，而且現在綜合教學大樓裡面的教室很多已改建為翻轉教室，提供教學創新的場域。為了提供學生更優質的飲食、住宿、學習環境，學校過去這三年來額外投入超過二億元的硬體設施，因此當今年有 16 所學校向

教育部申請調漲學雜費時，本校是唯一獲得通過學雜費上漲 2% 的公立學校；期間學校召開多場公聽會，並採用網路直播讓有興趣者可以收看，我們提供學生具體數據，並告訴學生學校的學費在國立大學中排 13~14 名，比附近的臺中教育大學、中正大學、彰師大、海洋大學等校都還低，調漲學費提升學生環境和資源是有其必要，透過溝通取得學生們的認同。自從 2006 年頂尖計畫開始執行以來，本校在學術能量的表現上突飛猛進，超越許多以往大學聯考學生選填志願排在我們前面的學校；而這次高教深耕計畫，我們獲得的計畫金額又較「頂尖大學計畫」時期前進兩名，難能可貴；去年科技部新推動的「價創計畫」，本校獲得的計畫數目累計和臺灣大學並列全國第一；在以中央研究院院士（農生領域）的人數而言，我們僅次於臺大，超越清華、交大、成大及中央。

臺灣在理工領域一向比較佔優勢，人文社科和農業常被忽視；農業因產值佔 GDP 的比例低（約 3%），臺灣農產品一年的出口值才 22 億美元左右，然而荷蘭雖然人口僅有 1600 萬，但其農產品出口值約 940 億歐元，我們人口比人家多，我們的產值還不到人家的百分之一！值得我們省思，這是未來大家可以共同努力去展現我們優勢的地方。本校除了在學術研究成果豐碩，在產學合作績效也很亮眼，例如科技部的「價創計畫」，第一期我們排名第一，第二期和成大並列第一，第三期和臺大並列第一；在今年 7 月 23 日我參加科技部陳良基部長所主持的記者會，本校楊秋忠教授在執行「價創計畫」一年之後，成立了第一家的新創公司，並由鑽石生技公司募集了新臺幣 3 億的資金投資這家新公司，中興大學樹立了科技部「價創計畫」的典範。

二、教育部正在推教育深耕計畫，學校基本上今年已經得到教育深耕計畫的補助，對於落實及積極爭取明年經費的做法有何規劃？

教育部的「高教深耕」是一個為期五年的計畫，未來每年將對學校執行成效進行考核，惟初步了解前三年計畫經費原則上不會改變。

「高教深耕計畫」分為二大部份：整體發展與國際競爭，前者又分為四個子項：(1) 教學創新：如何提升學生學習成效是重點；(2) 發展學校特色：中興大學的研究特色為農業與生物科技，以及工程電資領域的智慧機械，整個大臺中地區就是智慧機械產業的大本營；此外，我們應該要重視人文社科領域教學及研究能量的提升；如果只強調工程科技而沒有人文素養的內涵，則培養出來的學生沒有辦法對社會產生正面且永續的貢獻；(3) 高教公共性：也就是照顧弱勢學生，學校去年開始推動「興翼計畫」，針對低收入及中低收入的學生，給予學雜費及住宿全免，而且每年提供 10 萬元的獎學金，4 年合計 40 萬，希望學生學期中不要去打工，好好專心讀書；(4) 大學社會責任：這方面我們學校已經做很多，無論是在農業或是其他協助地方產業的發展；獸醫系林荀龍老師幫助流浪貓、狗絕育，這些成果媒體已經報導很多。

有關第二部份：國際競爭包含成立卓越研究中心，本校獲得農業生技領域 3 個計畫，只經過書面審查就通過計畫之核定，表現亮眼。我們在農業生技領域研究能量很強，理工領域相當可惜，尚差咫尺；教育部所規定門檻：要 Q1（前 25% 期刊的論文數）期刊有多少篇論文及其被引用次數有多少。材料領域發表在 Q1 期刊論文數符合標準，但論文被引用次數不足；而工程領域是被引用次數符合標準，但發表在 Q1 期刊論文數不足。整體而言，在教育部所分類的 8 個領域中，本校有 6 個領域符合標準，可以提計畫申請，這個成果也是僅次於臺大及

成大，值得肯定。

國際化是未來高教深耕計畫很重要的指標，我們還有很大的努力空間，例如全校只有 25 個外國籍師資，國際學生約 800 位，比例仍然偏低，學校要加強國際化，世界排名才能進一步躍升；最明顯的案例就是香港和新加坡的大學，以往香港及新加坡的僑生會優先選擇來臺灣讀大學，但隨著國際化的腳步逼近，臺灣已逐漸失去優勢，香港及新加坡的大學日漸崛起，他們的大學國際師資及學生至少都有 20~30%，有利國際競爭，值得借鏡。

三、明年適逢建校 100 週年，有沒有規劃哪些大型的慶祝活動？具體做法有哪些？我們如何鼓勵校友回校來參加？請校長就這方面來跟我們說明。

明年學校將要舉辦百年校慶，我們已有腹案且已召開過三次籌備會。首先登場的大型活動是明年 1 月 10、11 日的全國大學校長會議；年中會擴大舉辦「興傳 100 民歌演唱會」；年終則是百年校慶慶祝大會及傑出校友表揚大會；中興大學為研究型大學，追求學術卓越是使命，所以我們也規劃要舉辦一系列的諾貝爾獎大師演講活動；當然各院系所也都會有一些學術研討會、展覽會、運動競賽及全球校友回娘家的活動，由於為數可觀無法在此一一羅列。

校慶活動最重要的主角之一就是校友，因此校友總會蔡其昌理事長積極參與，也規劃了一系列的活動，把興大校友拉回來，讓大家匯集在一起重溫舊夢。另外我們也在思考，中興大學已有百年歷史，但校園繞一圈，沒有感覺到這是一所百年老校；因此大家有一個想法，很多人可能不知道，中興大學歷史最悠久的建築物就在臺大校園裡，臺大現在使用的行政大樓建於 1925 年，他的產權原屬總督府農林專門學校（即本校前身）；我們考慮把臺大行政

大樓在中興大學的校園內重建，並作為校史館使用；以一所百年老校，如果能夠有一棟校史館把這些歷史記錄連結起來，是一件很有意義的事。今年臺中市政府從行政院前瞻計畫獲得 13.9 億元補助款整治綠川，其中綠川一、二期已經完工了，第三期為中興大學週遭一帶；興大路旁的綠川規劃明年要動工，如能把校史館與整治綠川計畫結合，會是美事一樁；興建校史館所需經費約為兩億元，規劃以捐款為主要財源，募款工作將由校友總會及校友中心共同推動，也懇請校友們能共襄盛舉。

四、如何推動具中興特色的 NO.1 ？

臺灣的頂尖大學中在農業及生物科技領域的表現，中興大學是名列前茅。

很多人都不知道，興大獸醫是臺灣排名第一的學院，東南亞的僑生來臺灣讀獸醫，首選的學校是中興大學，其次才是臺大，我們也是臺灣唯一跟美國兩所大學簽訂獸醫雙聯學位的學校；美國有近三千所大學學院，其中只有 30 所有獸醫學系或院，學校和 Kansas State University（堪薩斯州立大學）及 Iowa State University（愛荷華州立大學）都有簽獸醫雙聯學制；我們的學生在本校讀 2 年，第 3 年到簽約的學校去讀獸醫預修（Pre-Vet），接著繼續修讀 4 年的 Vet School，畢業後同時拿到興大和美國大學的 Doctor of Veterinary Medicine（DVM）二個學位，而且畢業生可以在美國考獸醫執照，這在國內甚至亞洲都是第一。

最近本校在產學鏈結的績效也非常傑出，除了楊秋忠教授是「價創計畫」的第一家新創公司之外，陳政雄教授、劉建宏教授、陳建華教授等團隊都即將成立新創公司，這些老師的表現也讓興大在「價創計畫」的執行成效全國第一。

科技部在去年新推出「國際產學聯盟計

畫」，希望國內大學能將自己的學術研發能量與產學合作成果推展到國際去，本校在劇烈競爭的計畫申請中脫穎而出，第一年被賦予聚焦在新農業的任務，未來我們希望其他領域包括精密機械、智慧製造、光電半導體、新材料、文化創意等具有地區產業特色的研發能量也都可以透過這個計畫的執行，擴大興大對社會的影響力。我們也是國內第一個有機生態校園，不使用化學藥劑，友善地對待所處的生活環境，因此校園內的生物多樣性非常豐富。

未來我們將強化農業生技與理工人社跨領域的整合，聚焦農業人工智慧 (AI) 科技的發展，將理工和電資的研發能量結合農業應用，輔以人文內涵的特色，這將是臺灣最具有優勢，並且最適合中興大學來擔任領頭羊，這個規劃非常值得期待。

五、本校國際化在新南向有哪些具體的成果和做法？

泰國、越南、馬來西亞是我們新南向的重點，也是本校外籍生（含僑生）最多的三個國家，我們和泰國的泰國皇家基金會互動密切，這要特別感謝園藝學系楊耀祥教授的貢獻，他是泰國皇家基金會的顧問，很早就深耕泰國並完成許多任務。越南則是園藝學系張武男教授協助甚多，他和越南政府單位關係密切。不管泰國或越南，本校都設有教育中心做為據點，此刻政府部門積極推動新南向的產學合作，我們透過國際產學聯盟計畫整合產官學研力量，將可發揮最大綜效，因為現階段新南向國家的農業需求性是最大的，也是中興大學最容易發揮的領域。

六、校長第一任將在明年屆滿，對本校邁進第一個一百年的校務推動有什麼做法跟期許？

第一，以中興大學發展的歷史軌跡來看，農業是我們的特色和強項，但一座偉大的城市需要有一所頂尖的研究型綜合大學來相互輝映，學校目前已經有九個學院，尚缺醫學、教育和藝術，我期待可以優先成立醫學院，興大在下一個百年應該要成為一所完整的綜合大學。

第二，中興大學校地面積全臺灣的大學中排名第二，然而在臺中市的校本部面積僅 53 公頃，稍嫌小了一點，我們有規劃南投校區的構想，期待能得到好的結果。

第三，校本部校園的改造，剛剛提到的「綠川新城」計畫，搭配戰基處新增校地的構想，讓中興大學校園西側緊臨綠川區段呈現嶄新的風貌；外加今年年底臺中市的捷運綠線就要通車，未來從校園沿著綠川沿岸行走，接著綠園道，然後戰基處校園就在國家圖書資訊館旁邊，徒步就到捷運綠線五權站。臺中市已經是臺灣第二大都市，興大未來發展前景看好，我們一定要自我期許臺灣高等教育就是「北臺大、中興大、南成大」三足鼎立的局面，這是我努力的方向與目標，希望不久的將來能看到這個願景的實現。

貳 中興視野

- 興大——高教深耕的肯定
- 獨步全台 興大攜手世界名校首創獸醫學士跨國雙聯學位
- 高教深耕計畫——使學術走出象牙塔，走入社會及土環系
特聘教授林耀東教授專訪

教育部高教深耕計畫 全國第六 穩健邁前 中興大學 超越頂尖 落實深耕

I 深耕計畫

- 落實教學創新 · 發展學校特色
- 提升高教公共性 · 善盡社會責任

USR計畫

流浪樂活實踐計畫-流浪動物減量與福祉實踐

II 特色領域研究中心

前瞻植物生技研究中心

永續農業創新發展中心

鳥禽遺傳資源暨動物生技研究中心

興大——高教深耕的肯定

· 文 / 會計系 龐雅文

教育部於今年初公布高等教育深耕計畫審查結果，興大獲得經費3億5202萬元，僅次於臺成清交與中央大學，全國排名第六，表現傑出、深獲肯定。

高等教育深耕計畫是教育部為使各個大學提升教學質量，能依學生特質及學校定位培育出適性揚才之學生，並協助具國際競爭能量之學校及研究中心在既有基礎上持續邁向國際一流地位，以「連結在地、接軌國際及迎向未來」為主軸，「落實教學創新」、「提升高教公共性」、「發展學校特色」及「善盡社會責任」為目標而研擬出的計畫。

高教深耕計畫的背景為國內高等教育面臨「少子化」、「機器人時代」及「國際化」的衝擊，長期以來全國各大學競爭經費所衍生出大學M型化發展，與向來對大學以量化績效指

標評鑑造成大學同質化發展等問題，教育部提出此計畫，以專案經費機制引導各大學重新思考其特色發展及人才培育之方向，讓各大學依其自身的資源、特色、條件等，自發性地發展其特色，根據學校的特色發展來創造其在高等教育上的永續優勢。

在學校特色發展上，興大共有三個研究中心通過教育部特色領域研究中心計畫案的審查，包含前瞻植物生技研究中心、永續農業創新發展中心與鳥禽遺傳資源暨動物生技研究中心。此部分的經費運用上，學校最多可運用20%的經費作為彈性薪資，對於興大吸引優秀人才提供助益。

此外，教育部認為大學近年來過度強調學術研究，忽略了對在地問題應有的關注與投入，無法與在地產生連結，發揮在地影響力。高教

深耕計畫認為大學的功能除了研究學術與培育人才以外，以提升文化、服務社會、促進國家發展為宗旨，對於在地的產業、社區文化、城市與偏鄉等發展議題，應該扮演關鍵的地方智庫角色，發揮大學價值，主動發掘在地需求及解決問題，透過在地優勢，協助區域整合，讓大學生感受到被社區需要，凝聚對區域發展的認同。

於地方發展在地連結上，興大獸醫學系林荀龍副教授所提出的「浪浪樂活實踐計畫—流浪動物減量與福祉實踐」獲審查通過，將結合興大獸醫團隊與中市動保處及民間動保團體，產官學三方共同投入偏鄉流浪犬貓之節育與醫療照護，發揮興大深耕在地的功能，主要內容為犬貓源頭數量控制、改善民間犬貓保育場醫

療品質及提升民衆動物保護生命教育觀念。林荀龍副教授自 20 年前即投入關懷流浪犬，下鄉免費為偏鄉缺乏獸醫資源地區的狗貓絕育醫療義診，並帶領歷屆畢業的獸醫師與在學獸醫生傳承經驗，組團持續參與對社會付出心力與公益關懷。相關活動有偏區犬貓絕育 3 合 1、駐點流浪犬貓絕育及幸福毛孩生活課程、浪愛有家關懷動物講座暨畫展教育，另對未來動物之家后里園區改建以教育宣導、認養轉運及觀光休憩三大核心宣傳規劃協助影像紀錄。



獨步全台

興大攜手世界名校首創 獸醫學士跨國雙聯學位

• 文 / 獸醫學院 陳鵬文、張照勤、周濟衆

2017年2月21日，本校與美國堪薩斯州立大學（Kansas State University，簡稱KSU）共同簽訂獸醫雙聯學位，推出全台首創、全國唯一的獸醫學士跨國雙聯學位。此學位規畫在興大就讀兩年大學部，再加上堪薩斯州立大學一年預科教育及四年正規獸醫專業學院教育，即可獲得兩校兩個等級的獸醫學位（學士學位及學士後專業學位），同時兼具臺、美兩國獸醫師執照考照資格。無獨有偶，興大獸醫好事成雙，又於2018年2月26日，中興大學再與美國愛荷華州立大學（Iowa State University，簡稱ISU）簽訂獸醫學士跨國雙聯學位與臨床碩士雙聯學位，中興大學獸醫系的進步讓世界名校都認同。



堪薩斯州立大學成立於1863年，為世界知名的百年名校，其動物醫學專業更是聞名全美。事實上，中興大學也是全球第一所與KSU簽訂自大學部連接學士後獸醫雙聯學位的大學。此次，由該校獸醫學院院長Tammy Beckham、副院長Peggy Schmidt等人專程來台面談錄取四位興大獸醫學系的學生，並與本校校長薛富盛、興大獸醫學院院長周濟衆及興大國際長魯貞代表共同簽約。



↳ 美國 KSU 獸醫學院院長 Tammy Beckham 與本校校長薛富盛、興大獸醫學院院長周濟眾及興大國際長魯真代表共同簽約



↳ 美國 KSU 獸醫學院院長 Tammy Beckham 與本校校長薛富盛及四位錄取的獸醫學系學生合影



↳ 簽約儀式後隨即由獸醫系系友會理事長陳明遠系友頒發獎學金

美國五十州僅有三十個獸醫學院，獸醫學院在美國多年來只允許具美國居留權身分者就讀。美國獸醫為學士後四年制，所以大學四年加上學士後四年，美國人一般需八年的求學時間，加上因競爭激烈，大學畢業生常需要工作一至兩年才進得了獸醫學院。因此，經由此雙聯學位，興大獸醫系學生最快只要七年即有機會以比美國學生更短的時間拿到獸醫學位。

目前，美國願意招收外國學生就讀獸醫學位的大學主要有四所，分別為加利福尼亞大學戴維斯分校（UC Davis）、明尼蘇達大學（U. Minnesota）、愛荷華州立大學（Iowa State U.）與堪薩斯州立大學（KSU），招收對象皆為大學畢業生。

此次興大與堪薩斯州立大學的雙聯學位，興大獸醫學院獸醫系學生只要修習兩年後，即大二以上都能申請，GPA 3.0 以上，即具申請資格。通過堪薩斯州立大學面試後，只要在該校通過一年預科教育，補足美國本地生申請獸醫學位所需的學分，即可在該校輔導下申請上述四所獸醫學院，最特別的是，興大學生只要在預科那年 GPA 達 3.4，即可保證入學堪薩斯州立大學獸醫學院。

2018 年 2 月 26 日，興大繼去年 2 月與美國堪薩斯州立大學簽訂獸醫雙聯學位後，又再與美國愛荷華州立大學 (Iowa State University, 簡稱 ISU) 簽訂獸醫學士跨國雙聯學位外，並加碼簽訂臨床碩士雙聯學位，再次成為領先全臺的創舉。如前所述，對美國學生而言，取得美國學士後獸醫學位平均須 8 年，而臺灣中興大學獸醫系學生有機會以 7 年時間取得兩校獸醫學位，並同時擁有美國與台灣獸醫師考照的資格。目前為止，亞洲地區僅中興大學同時與兩所美國獸醫名校簽訂雙聯學位，實為台灣之光。興大是亞洲第一，也是臺灣唯一與美國 2 所名校簽約的大學，提供臺灣學生絕佳邁向國際的機會。



└ 中興大學獸醫系首創與美國獸醫名校之雙聯學位

簽約儀式由愛荷華州立大學獸醫學院院長 Patrick Halbur、副院長 Qijing Zhang 及 Walter Haw Hsu 教授等人代表來臺，與興大校長薛富盛、興大副校長楊長賢、興大獸醫學院院長張照勤代表兩校簽約，雙聯學位促成的推手興大主任秘書陳德勳與獸醫學院前院長周濟衆、副院長徐薇莉、獸醫系主任陳鵬文等也於儀式中共同見證。



└ 愛荷華州立大學獸醫學院院長 Patrick Halbur 與興大校長薛富盛代表兩校簽約



└ 與愛荷華州立大學獸醫學院簽約儀式中，雙聯學位促成的推手興大主任秘書陳德勳及 Walter Haw Hsu 教授。本校副校長楊長賢、獸醫學院院長張照勤、前院長周濟衆、副院長徐維莉、系主任陳鵬文等也於儀式中共同見證。

張照勤院長指出，美國現行獸醫教育為學士後 4 年制，大學 4 年加上學士後 4 年，一般需 8 年才能取得學士後獸醫學位；而興大與愛荷華州立大學的獸醫學士雙聯學位為在興大就讀 2 年大學部，再加上愛荷華州立大學 1 年預科教育及 4 年獸醫專業學院教育，7 年即可獲得兩校兩個等級的獸醫學位（學士學位及學士後專業學位），同時兼具臺美獸醫師執照考照資格。而臨床碩士雙聯學位，雖有相關細節協商，施行時則是在興大完成 4 年的專業課程教育後，至愛荷華州立大學以 2 至 3 年的時間攻讀碩士；相較於現有的教育制度，學生可於更短的時間同時取得臺灣獸醫學士與美國碩士學位。

愛荷華州立大學為美國百年名校，創立於 1862 年，具有聞名全球的獸醫學院，在經濟動物豬病醫學專業領域更聞名全美。藉重該校 3 位豬病專家抵臺時期，26 日興大同時舉辦 2018 年豬病醫學研討會，會中涵蓋議題為「針對先進的動物畜產業提供精確的診斷醫學服務」、「使用抗寄生蟲藥劑於養豬產業」、「抗藥性的趨勢現況與其對豬隻健康與食品安全的衝擊」、「臺灣豬隻病毒豬下痢病毒的分析以及分子致病機制探討」等，參與人員十分踴躍，涵蓋全台各級防疫單位，人數更超過兩百人，希望透過該項交流，強化國內豬病學研究，並提供養豬產業以及獸醫醫療的新思維。

興大獸醫學院前院長周濟衆強調，讓興大獸醫大二學生有機會轉接學士後等級的美國獸醫學位，前所未見，更不用說一口氣與美國兩獸醫名校簽署雙聯學位，這無疑是對興大獸醫教育水平的肯定。這些學生修畢美國獸醫學位後，可直接考美國執照並銜接申請專科醫師訓練，學生同時也能獲得興大獸醫學士學位與台灣考照資格。美國獸醫學位屬於美國獸醫協會（AVMA）認可之獸醫學位，屬於世界之水準，目前除了美國，僅有紐西蘭、澳洲及歐洲的知名獸醫學院受到 AVMA 認可。此次，能讓興大學生有此機會直接跨國修習美國獸醫學位之創舉，不僅獨步全台，更為中興之光。

近年來，中興獸醫在全學院師生的努力下慢慢開花結果，不論在學術或者外界各項的評比都能出類拔萃，展現優異的亮點。目前在台灣五個具有獸醫系的大學中，唯有台大及中興獸醫系畢業生 DVM 的學歷被香港及馬來西亞政府承認，在國內大學入學指考第三類組，中興獸醫系緊貼在台大獸醫系排名之後，可見中興獸醫在國內外漸漸受到各界的肯定，在興大百年校慶之際，全院師生承先啓後，為中興大學開創更燦爛的一頁。



└ 王禹心、林祐萱、吳宣薇、賴勃宇於 2017 年秋天隨即展開他們的旅美生活



└ 四位在 KSU 就讀德獸醫系學生參加 Rotary Youth Leadership Awards 的活動



└ 林祐萱、吳宣薇、賴勃宇參加 KSU 舉辦的 Saint Patrick's Day 活動



└ 王禹心、林祐萱、吳宣薇、賴勃宇非常融入 KSU 舉辦的各項活動

高教深耕計畫——

使學術走出象牙塔，走入社會

• 文 / 奈米所 吳秋賢 • 採訪編輯 / 鄭晴文、李芳瑜

為協助台灣大學追求國際一流地位，創造高教永續優勢及發展各校特色研究中心為目標，讓各校特色領域能保持創新發展，能與國際接軌並在世界上更具有競爭力，教育部推動了——高等教育深耕計畫。在各大學努力積極爭取下，本校獲得了相當不錯的成績，共獲得3億5202萬元補助。計畫成立三個研究中心，分別為前瞻植物生技研究中心、永續農業創新發展中心、鳥禽遺傳資源暨動物生技研究中心。由高教深耕補助的肯定，可見本校在這幾個研究領域具有相當特色及領先的優勢。近幾年在這幾個領域，除了學術上有很好的成果，研究亦被實際應用，讓學術研究的成果真正應用於解決農業或其他問題上，而不再僅僅是期刊裡的學術研究文章。高教深耕計畫除了特色研究中心的發展，更期許大學能走出學術象牙塔，走入社會。

近幾年學校在農業上的努力，對於社會上有著相當好的成果表現。楊秋忠講座教授致力於微生物肥料的發展，並首創了有機廢棄物快速堆肥技術，能在幾小時內將有機廢棄物變成有機肥料。葉錫東講座教授把生物科技植物遺傳工程技術導入了農作物栽培，解決農民在農作物栽培的困難，而葉教授的基改木瓜，致力於使木瓜不被病毒感染而生病，此項技術在國際上也受到相當的重視。黃振文特聘教授專注於作物真菌病害、土壤添加物、微生物益菌開發等等研究，它的研究可減低化學農藥與肥料的使用，對農業永續發展及農產品的市場競爭力具有相當的助益，其團隊以「保護農作物健康的蕈狀芽孢桿菌產品效應與應用技術」，獲得了國家新創獎學研新創獎的獎勵。林耀東特聘教授團隊在台北國際電腦展科技部國際產學聯盟專區，展出了其團隊的微奈米植物保護製劑與蔬果保鮮材料技術，這項研究技術可以讓蔬菜水果的保存期限延長，今年台灣面臨水果的盛產，如果利用此技術延長蔬果的保存時間，或許能減少水果的損耗提高農民收入。

從這些在學術領域具有影響力的研究，被實際應用於農業上，讓社會知道本校在學術研究及實際應用上的努力；或許更可以讓在學校的研究者了解到社會也需要我們。

土環系特聘教授林耀東教授專訪

今年蔬果的盛產對台灣經濟上有很大的影響、也引起社會上很大的討論，藉這次機會我們訪問林耀東特聘教授及如何轉化其學術研究在協助農業上。林教授及其團隊曾獲得全國十大傑出農業專家、中興大學產學績優獎、全國師生創新創業競賽第一名、大學跨學門科學人才培育計畫優等獎、科技部未來科技突破獎和泛美國際奈米學術研討會最佳論文獎。



求學歷程

「我本來應該是物理系的，」講到求學歷程，林教授笑著說道，「不知道為什麼，偏偏上了土木系。」大學科系不在預期內，畢業後拿著在台大擔任兩年專任助理的錢飛往美國念研究所，卻又發現學校是以化學為主，跟不太重視化學的土木系大相逕庭。當時連元素週期表都不會就得投身化學相關研究，對林教授是個很大的衝擊，卻也使他能有別於其他土木工程出身的工程師，能以不同角度看待各種議題。林教授回台灣後並未立即執起教鞭，而是進了工程顧問公司，一待便是八年。

「當時台灣經濟起飛，環境議題浮上檯面，所以我經手的都是上百億的案子。對於環境議題，民衆多以抗爭的方式去表達意見，但抗爭不能解決問題，而工程可以。」憶起當年，林教授興致勃勃地講述當時的時代背景，並也提到他離開工程顧問公司後又回到美國念博士。

「如果我當時限縮視野，限制自己學習的領域，就沒辦法把所學靈活的應用在土壤環境工程了。人，真的不要放棄任何學習，眼下乍看之下沒用的，將來未必。」

開創新的農產品大道

將奈米技術應用於蔬果保鮮開發出微奈米植物保護製劑與蔬果保鮮材料技術，期待蔬果在銷售方面能再開拓市場，林教授說，這一切起因於他在國外吃不到像台灣那麼好的水果。台灣緯度適宜，但國內市場需求有限，無法外銷則無法增加產值十分可惜。蔬果不像工廠，可以天天固定產量，蔬果是在產季內一次產出，且保存期限短，要怎樣突破遠距離運輸上的困境，保鮮的研究便非常的重要，也是未來台灣農業轉型的一大關鍵。

林教授也提到，台灣水果需要經過「包裝」並「行銷」，讓水果也精品化，創造品牌價值才是長遠之路。如何重新定位台灣水果，也是提升台灣農業價值的重要議題。

與世界競爭 - 高教深耕

政府在人才培育這方面做大量投資與否，會大大影響到國家未來發展方向。「美國杜邦公司裡，一個小小的實驗室，研究預算就比我們台灣整個高教體系預算多。」人才大量外流，有一大部分原因是國內資源不足，現在不營造一個資源經費充足的高教體系，十年二十年後該如何與世界競爭？

「在我們那個年代，能上大學的少，而能上公立的更是少之又少，這是現在大學普及的世代很難想像的。」林教授提到，國外的學生有別於我們，他們知道自己為何要念大學，也深知讀大學需要昂貴的學費，因此他們通常會申請貸款。這種競爭與壓力是在台灣舒適圈的學生難以想像的。林教授也提到，現在是全球化的世代，年輕人要能與時俱進，畢竟再好的技術，只要被時代淘汰就毫無價值。人不能放棄吸收新知，在台灣但眼界要開闊到全世界。人，一輩子都不能放棄學習。

參 校園動態

- 學生活動中心展新貌，蕪新美食商場慶開幕
- 健康樂活興校園，體育設施再升級
- 過去一年的校園大事

學生活動中心
展新貌，
嶄新美食商場
慶開幕

• 文 / 簡立賢¹

還記得過去的學生總餐廳建築嗎？那棟結合餐廳、學務處課外活動組、衆多社團、三處大圓廳的白色建築，記憶中，具有訂書買書、玩社團、買文具、理髮、便利商店、吃自助餐、開舞會、辦展覽、幹訓、發表會、申請場地、取信等功能，不過現在變得更加具有亮點了！在學校相關單位同仁的積極籌備下，自去年起經歷約半年招租、審查、拆除、廠商進駐、裝潢與設備架設的過程，學生活動中心在今年(107)春假後的4月9日已經正式重新開幕，現已晉升為一處擁有21個店家結合生活機能與社區互動功能，令人驚豔的校園人氣美食商場。



└ 昔日學生活動中心舊貌



└ 今日的圓廳(美食商場)

1 農業經濟系 75 年，農業經濟所 77 年畢業，現任應用經濟學系副教授。



┌ 昔日一樓總餐廳舊貌



┌ 今日一樓寬敞明亮的美食街

當筆者在民國 71 年 9 月進入農業經濟系（現在的應用經濟系），成為興大的一份子後，這棟白色的建築物就是學生生活中，除了系館與宿舍以外，一個綜合吃飯，玩社團，辦活動的重要場域。細數許多為舉辦活動而在社辦中開會熬夜的夜晚，辦過的活動、舞展、社展、迎新、送舊，更不用說冬天吃火鍋，夏天煮水餃，一直跳電被學校公告警告的糗事經驗，這棟樓深刻地聯繫著許多興大師生在校園裡的成長與記憶。

回顧活動中心的歷史，其設計風格與現改建為人文大樓的舊文學院，以及 921 震災後拆除的舊圖書館一致，均有圓形與白色的元素在裡面，為前羅雲平校長任內所興建的一系列建築物之一。中心原為地下一層，地上三層之建築，於民國 69 年 12 月開工，70 年 9 月竣工，後續由於使用需要，校方再辦理變更設計增建至四樓。不過，校方雖於民國七十年間向市政府申請使用執照多次，卻因為受限於現實條件，證照的問題一直未獲妥善解決。母校學生活動中心美食商場改建之議，其實已經討論多年，但學校顧及歷年廠商租用契約與改建工程與請照的複雜程度，而一直擱置下來。

此次終於在校方行政團隊的堅持下決心面對，於去年（106）起便積極向臺中市市府相關單位申請補照程序。經過多方的努力與溝通，

校方最終完成了艱鉅的補照程序，其間歷經由臺中市政府召開「臺中市 106 年度第 9 次建築爭議事件評審委員會會議」確認本校單獨申請補照（8 月 8 日）；市政府消防局核可消防設備圖說（9 月 26 日）；消防設備竣工勘驗核可（10 月 23 日）；11 月 3 日核發使用執照；補照工程最終於 12 月 7 日驗收合格；而歷經約三個月之工期，國立中興大學學生活動中心美食商場最終於 107 年 1 月 12 日竣工，因此可見過程的繁瑣與辛苦。回顧這個溝通處理的過程，真值得我們校友為整個參與的團隊，按一個「讚」！

改建過程當然也出現一些插曲，例如當時整體建築改建，各方針對是否基於使用便利性，保留重新改建後可用空間最大的方案進行評估時，校方展現魄力面對問題，毅然決議將原建築物不符規定的設備與建築體統一拆除，確保建築結構之安全性與承載比重，以符合國家法規係數。拆除過程中還一度因法令要求必須進行四樓拆除，但建築物拆除工程規模相當龐大超出原先預估，造成廠商施作延宕，經校方第一時間評估後毅然決定採取以師生及使用者安全為第一優先考量方式協調廠商施工進行，雖然有所延誤，工程款項也有變動，但因此也展現出學校當局推動使用安全與落實工程品質的決心。

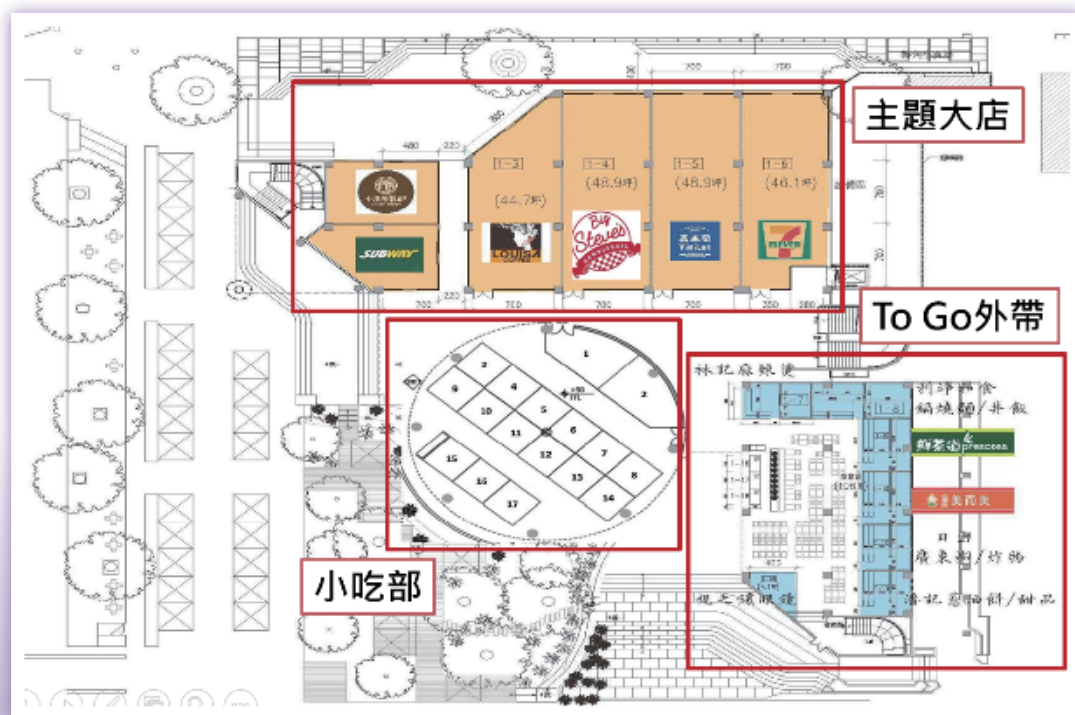
爲了更貼近社區，實現無圍牆校園的理念，活動中心新的設計主要以通透共用概念爲主，利用賣場做爲生活功能橋連接校內外空間與成員需求，以知名餐飲爲主軸，邀請師生與校外來賓消費與學校互動，進入校園再在也無需受限於校門位置，而是通過這些主題消費或是參觀即可進入興大，而原來在校園內的師生，也可以經過這些餐廳賣場出到校外，校內校外再也沒有差別。透過這個場域，大家都是興大的一份子，享有校園內的氣氛與校園外的自由，是個相當用心且有趣的空間運用。

學生活動中心美食商場重新招商，採廠商多元化經營方式辦理場地委外出租管理，並歷經舊有店家及原有單位遷出、使用執照補請作業、招商文件擬訂、招商公告、流標、修正招商文件、再招商公告、評審委員審查及決標，總計耗時約1年多。得標廠商於製作投標計畫書期間，不僅電訪了521間店家，拜訪及試吃了155間店家、71間店家現場帶看，當中亦有店家進駐後又再撤出，最終總共有29間店家入駐。相關店家之業種比例分別爲：非餐飲2間、

正餐20間及非正餐7間，希望能夠滿足不同時間，口味，訴求的顧客需求。

美食商場以全新裝潢、美味餐點、多元選擇爲主打特色，百貨美食街作爲設計發想，商場一二樓總計設有五百多個客席，全商場包含自助餐、中、美、日、義、韓、泰、日式等各國料理以及知名連鎖速食與便利商店，希望能夠成爲全校師生與鄰近社區的生活熱點與休閒地標。

目前學生活動中心美食商場各攤點簡述爲下：商場總共分爲一樓「主題餐廳」、「美食街」、「圓廳區」以及二樓「正餐美食街」四大區，係以屬性、品味、便利、趣味、功能爲配置規劃要點。原來的一樓學生總餐廳位置規劃爲「主題大店」，呼應無圍牆校園的概念，將原有的圍牆拆除，讓一樓變成連結校內與校外的大空間，面向學府路則有的小木屋鬆餅、西式速食與咖啡的SUBWAY、LOUISA COFFEE、Big Steve's HAMBURGERS 與7-11一店；二樓則在原來的二樓中式餐廳位置，由欣新自助餐、中式餐廳等店家入駐。

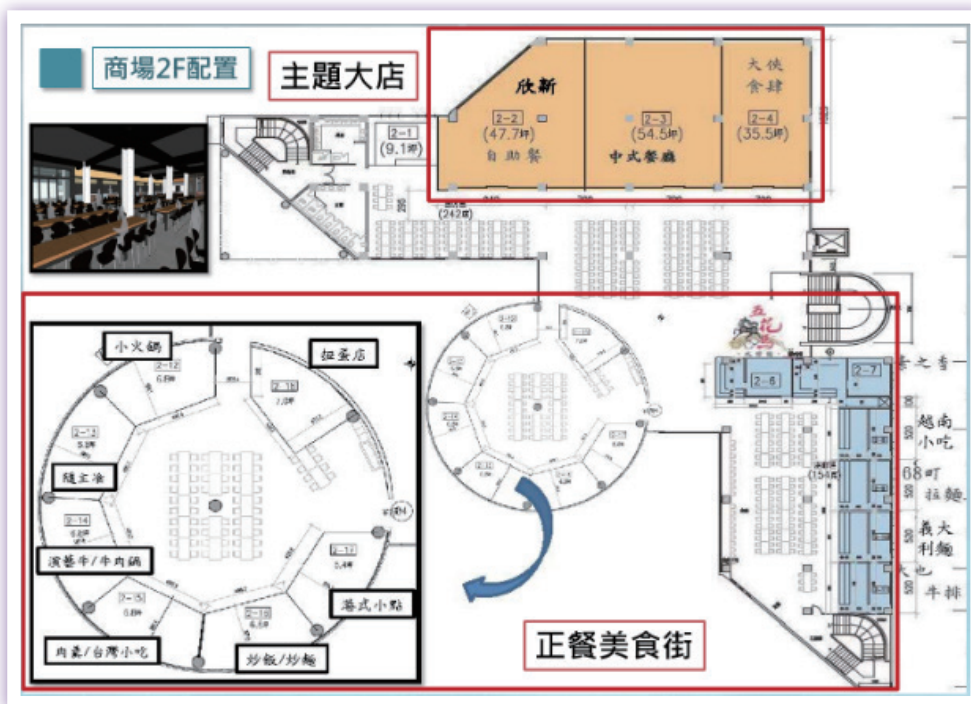


└ 學生活動中心美食商場 1 樓 (示意圖)

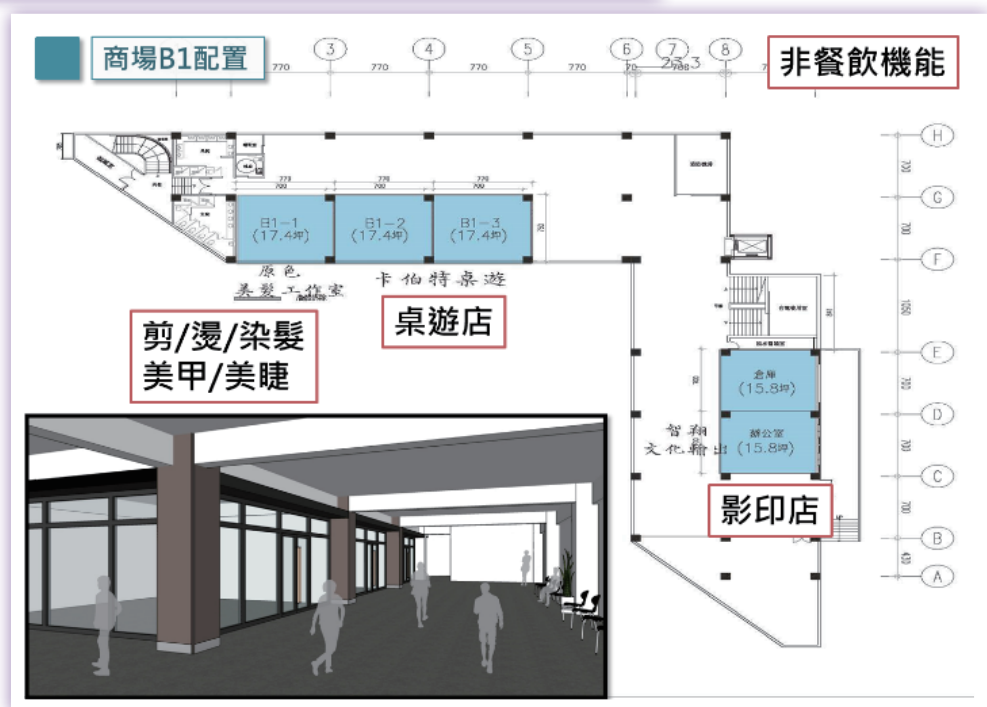
其次原一樓傳達室一側的空間則設計為「美食街」，入駐店家包含：豬太郎蛋包飯專賣店、拉麵并飯專賣-利淨和食、飲料-鮮茶道、早午餐-金盃美而美、泰鄉味、潘記天津蔥油餅/甜品等攤位。位於一樓圓形空間的「圓廳區」則是滿足學生的要求，提供現做拉麵店及85度C進駐。

二樓則在原来的課外組行政辦公室與圓廳空間，設計為「正餐美食街」，原課外組空間為：

五花馬水餃店，豪家園、越南王、韓江屋韓國石鍋料理、義食義大利麵等，以及位於二樓圓廳的榮耀豆花、熱炒式「台南炒飯」、并飯專賣「Q 喵食堂」、法式水煮專賣「隨主食」以及供應加湯滷味與壽司飯捲的「小食堂」。而商場地下室店家配置則是著重於非餐飲的學生生活機能規劃，如：「原色髮」剪/燙/染髮/美甲/美睫店與泓毅影印店。



十 學生活動中心美食商場2樓(示意圖)



學生活動中心美食商場十地下室(示意圖)

除此之外，學校總務處也不忘為師生極力爭取權益，凡出示興大師生證件消費者，在部份店家便享有特別折扣。未來為因應電子化功能日新月異之新時代，活動中心美食商場未來更將朝向行動支付方式進行，規劃推出 APP 系統訂餐外加多元支付服務，希望能夠提供以學生證悠遊卡支付、網路訂餐系統、智慧型手機即時優惠推播及消費累積享優惠折扣等多元服務，讓使用者只要一機在手就可完成點餐付款，如同點餐與取餐之加速神器。

母校學生活動中心美食商場目前已經成功晉身為中部地區最火紅之校園美食商場，亦巧妙地結合具地利之便，提供興大校園鄰近社區居民之生活所需。在校師生與來賓除了既有的餐飲服務可提供滿足民生需求外，也可提供鄰近居民日常輕鬆品嚐各式美食的場所，配合中興湖與美麗校園散步談天，可說是樂活又愜意！對於在校學生族群而言，相較於既有的學府路與南門路的餐點選擇，興大美食商場更提供了更多元且物美價廉的餐點選擇與休閒的好去處。

位於美食商場一樓的 7-11 便利商店、麥味登、Big Steve's HAMBURGERS 等，光是眾店家醒目招牌一字排開就已非常吸睛，吸引路過人群的目光，絕對讓人走過、路過，但絕對不想錯過！現在每日三餐用膳時段，中興大學學生餐廳，人潮總是絡繹不絕，就連附近民眾亦不時前來嚐鮮體驗。美食商場開幕至今，來此用餐的興大在校學生以及社區居民均相當滿意，尤其身為興大的一份子於天天用餐時，更能感受到便利性與生活飲食內涵的提升。身為校友對於校方用心將過往的學生餐廳大改造，轉身成為用餐與生活的新據點感到驕傲，因為興大終於有個話題空間，終於有個可以用餐的美食街！興大校友們，邀請大家有空也歡迎來體會一下學生活動中心美食商場的魅力，回味一下在興大活動中心的幸福時光吧！



美食商場特色餐廳
(欣新自助餐、LOUISA COFFEE、小木屋鬆餅)



美食商場特色餐廳照片 (SUBWAY)



美食商場特色餐廳
(Big Steve's HAMBURGERS 比時地美式漢堡炸雞)

健康樂活興校園， 體育設施再升級

• 文 / 國政所 廖舜右

中興大學運動風氣原即興盛，近年來在薛校長大力的推動之下，升級全校各式軟硬體設施，改建整修專業運動場館，同時活化相關體育與休憩課程。學生在興大除了專業能力的提升外，也能養成終身受用的運動習慣，營造健康樂活的興校園文化。

五星級健身房重訓、有氣使用者分流

健身風潮吹進校園，大學生越來越重視線條體態的雕塑，追求健康美。興大目前健身房會員達一千三百多人，使用效率比例高達九成，為提供學生們更優質的健身環境，興大第二健身房 105 年 11 月正式啟用，近百坪的運動空間，設備以有氧塑身為主打，包含最熱門的 TRX 懸吊式阻抗訓練、飛輪有氧、各肌群的肌力訓練機等一應俱全。



└ 興大第二健身房啟用，設有最熱門的 TRX 懸吊式阻抗訓練設施



└ 興大第二健身房啟用，設備約 50 台，包含最新的 TRX、飛輪有氧、橢圓機、登階機等設備

興大體育室表示，近年來，學生在健身方面的需求明顯增加，一學期開設 4 班的重量訓練課程，176 個上課名額一釋出就秒殺額滿。有些是班隊、系隊、校隊成員，為了增加肌力訓練而來，有些則是為了減重、雕塑體型而來。現有第一健身房在晚上 5 到 8 點的熱門時段，曾湧進 2 百多人次的使用量，器材空間皆已不敷使用，因而籌設第二健身房，提供教職員工生更好的運動環境。

目前第一健身房以重量訓練為主，較偏重肌耐力的器材，第二健身房以有氧塑身為主，強調線型與體型的雕塑，以兩者不同取向進行使用者分流，提升運動品質。同時也設有乾濕

分離的淋浴間，可號稱是五星級健身房。校內並配合健諮中心開設有「健康講堂——塑體健身 GoGoGo」課程，給予有興趣想要持續運動、雕塑身材的師生一個管道。



└ 第二健身房明亮舒適的淋浴空間

興大於民國 86 年設置健身房，當時以休閒為主，每時段的使用人次約 20 至 30 人，隨著健身與三鐵運動盛行，以及國人對健康概念的重視，越來越多教職員工生有健身的需求，以校內教職員為大宗，少數為校外民眾。第二健身房的設備約 50 台，包含 4 條 TRX、12 台各肌群的肌力訓練機、8 台跑步機、8 台飛輪有氧、6 台橢圓機、6 台電腦腳踏車、2 台登階機、啞鈴組、仰臥起坐架、平躺椅等，可容納 50 人同時使用。



└ 興大第二健身房啟用，開設有體重控制及重量訓練課，是熱門課程

新溜冰場及紅土網球場

興大溜冰場原位於體育館西側，因場地年久破損，安全堪慮及排水不良等問題，同時為完善學校運動空間區域規畫，提供鄰近社區民眾團體及本校師生更多元、安全的運動環境，因而將溜冰場遷至忠明南路地下道上方西側草坪。

新溜冰場佔地 52 公尺乘 30 公尺，於 105 年 10 月啟用，設有夜間照明設備，日夜皆可使用。目前該場地以興大溜冰社使用為大宗，亦在此辦理各項社團活動，及提供社區民眾使用。而舊溜冰場則改建為兩面標準紅土網球場，106 年 12 月完工，規劃作為上課及校內外團體租借使用，活化資產，提升身心健康並促進校園及鄰里間之互動。



└ 105 年 11 月 3 日溜冰場啟用



└ 在溜冰場上練習的學生

整建羽球場、桌球教室及技擊室

臺中市政府接辦 2019 東亞青年運動會，興大體育館二樓羽球場規劃作為武術項目比賽會場，桌球教室為大會裁判及媒體休息室，技擊室為大會志工休息室，故提撥新台幣 300 萬給學校進行修繕整建。場地於 107 年 8 月動工修繕，預計 107 年 9 月底前完工。

羽球場為 12 面楓木場地，具優質空調、燈光設備及觀眾席 (2400 席)，每學期約有 10 班之羽球課程使用；桌球室為 18 張球檯，每學期約有 9 班之桌球課程使用；技擊室每學期約有 6 班之體重控制課程使用。

場地除提供上課使用外，亦提供校內外團體租借使用，截至目前已於體育館辦理過多項大型活動，如全國大專教職員桌球錦標賽、全國社團評鑑、全國中小學科展、正興城灣盃、全國大專校院運動會中區羽球賽及相關大型活動賽事等。

建置室外籃、排球場智慧化燈具

興大推動「永續智慧社區創新實證示範計畫」，其中一環為運動場域燈具及系統更新。目前室外籃、排球場為興大熱門運動場地，尤其假日及黃昏，運動人數眾多。除了校內師生使用外，更有不少社區民眾入校使用，亦在該場地舉辦廣為人知的「純喫茶 3 vs 3 籃球賽」。107 年 7 月體育室進行燈具汰換及付費機台建置，8 月底前完工。照明設備結合智慧收費系統，使用者僅需使用悠遊卡進行付款，依使用者需求登記場地並起停照明，提供完善球場環境，並節省大量能源消耗。

多元化課程：輕艇課

104 年 9 月興大首次開設輕艇課，開放全校學生選修，兩班一共 64 個名額，一開放選課名額瞬間被搶光，是校內最熱門的體育課。上課地點位於興大後校門的康橋河道，能在優美的堤

岸上課，同學直呼：「真的很棒！」

興大是台中唯一開設戶外輕艇課的大學，負責授課的李老師指出，有些學校受限於場地是在游泳池上課，興大則是後校門就有輕艇的訓練河道，相當適合開課。臺灣是海島國家，透過開設輕艇課，可讓同學有機會接觸到除了游泳以外的其他水上運動。

兩小時的課程，規劃一小時為岸上教學，一小時為實際划船。李老師表示，輕艇又分單人艇與雙人艇，學生可自由選擇要划哪一類船，雙人艇船底較大較穩好入門，但考驗兩人的默契，單人艇較輕，需要較好的平衡感。



└ 興大輕艇課在興大康堤上課



└ 興大輕艇課在興大康堤上課

多元化課程：飛盤課

校內另一熱門課程為飛盤課，自 104 年 9 月開設，聘請臺灣飛盤國手李林鎰授課，一學期兩堂共有 106 位學生選修，也是學生詢問度超高的體育課程。

一般人都有玩過飛盤，但大部分人的玩法都是單純的傳接，比較少人知道飛盤的競賽規則及技術，近年來臺灣逐漸興起飛盤競賽的風氣，許多國內好手參與國際競賽也都獲得佳績，更於 104 年亞錦賽獲得女子組金牌殊榮。興大開設飛盤課，就是希望讓更多人了解這項新興的運動。

李林鎰表示，飛盤課的課程內容分為個人賽跟團體賽兩大項，飛盤爭奪賽像是美式足球的打法，除跑動外，還需傳盤的技巧，因此，課程會著重在飛盤競賽的了解與投擲技巧，而飛盤投擲包含正手投擲、反手投擲與顛倒盤投擲，讓學生除了學得技巧外，也能從大量的跑動中增進體能，達到運動跟健康的效果。

課堂上，學生必須先進行動態熱身，著重在腿部暖身動作，緊接著介紹飛盤的規則與傳盤、夾接技巧。李林鎰說明，飛盤夾接分為三明治與御飯團兩種夾接法，三明治是用雙手上下夾接住飛盤，而御飯團則是雙手左右平行以虎口夾接，而在傳盤時，應盡量降低盤面的晃動，並把握手腕彎曲、手臂擺動、朝向傳送方向三個重點，接盤可訓練手眼的協調能力。

上課的學生表示，選修飛盤課是因為課程很新奇少見，實際上過才知道原來飛盤的技巧與競賽項目那麼多，一堂下來，傳接飛盤的運動量比想像中大很多，是堂很有趣的體育課。



└ 興大飛盤課

※ 興大健康樂活設施場地升級表

設施名稱	升級狀態
第二健身房	新設
溜冰場	改建
紅土網球場	改建
羽球場	整建
桌球教室	整建
技擊室	整建
室外籃、排球場 智慧化燈具	新設

過去一年的校園大事

• 文 / 歷史系 黃純怡

興大頭條新聞

106年11月 中興大學98年的校慶日

按照往年的傳統，興大校慶一向都有各項運動賽事的舉辦，雖然近年來校慶已沒有放假，但還是會有很熱鬧的運動會、啦啦隊競賽和校園路跑。106年的運動會在11月2日上午舉行開幕式，各系學生活力進場，當天最特別的是，在本校就讀的外籍生，來自日、韓、越南、泰國、宏都拉斯、甘比亞、史瓦濟蘭、美國等二十餘國家的同學們，穿上自己國家的特色服飾，持國旗進場。（圖①）



除運動賽事外，學校也兼顧了藝文活動，舉辦「興光謠藝交響夜」校慶音樂會，邀請台中市交響樂團、小小鼓手呂岳駿與昀藝舞蹈團於惠蓀堂演出。研發處也於圖書館舉辦社會實踐成果展，展出十七位老師與學生社團在農業、生態、國際志工各領域的傑出表現。

11月4日舉辦「台灣茶製程技術產學聯盟」成果展暨校慶紀念茶發表，興大首次推出由生技所曾志正教授開發的「烏龍茶」作為校慶紀念茶，共有十二位校友及企業界人士提供每壺八萬元的經費贊助，興大特製的紀念茶，使用

透氣良好的鶯歌陶甕陳放，搭配書法家姚吉聰的封條題志字，極具收藏價值。（圖②、③）



107年4月 興大成立首座植物教學醫院

農資學院在4月10日舉辦植物教學醫院開幕揭牌，本校的植物醫院可以提供現場掛號看診，也能透過遠距視訊看診，更能提供本校同學一個重要的實習場所。這個醫院獲農委會經費補助，設置於農環大樓一樓，整合農藝、園藝、土壤與環境、植病、昆蟲等專業師資，設

立專屬植物的病蟲草害科、生理障礙科，可以幫生病的植物看診。（下圖④：圖左唐立正教授，中為謝姓農民，右為楊秋忠院長）



分鐘更新一次，盼藉此幫助師生及民衆養成好的運動習慣。

（下圖⑥：校園有 APP 空品監測器，隨時掌握）



校園巡禮

健康步道啟用：興大校園是一個森呼吸的好地方，新的環校步道，在 106 年 10 月啟用，共有七個主題區，分成黑森林練功、人社秘境、雲平草原、運動活力、鋤禾慢活、椰生大道、雋永風華等七個主題區，行經人文大樓、綜合大樓、雲平樓、體育場、興大廣場、椰生大道與小禮堂，全長約三公里，步行約四十分鐘，是個慢活休閒的好地方。（下圖⑤：步道平面圖）



除有健康樂活步道，興大同時開發「校園 App」，步道沿途每隔約 400 公尺設置有空品檢測器，只要下載 APP，可即時了解所在地的 PM2.5、溫度、濕度、二氧化碳等空氣資訊，5

興大男宿改頭換面：許多學長們記憶猶新的學校的老男宿：仁、義、禮、智、信齋，老舊的設備，會撞頭的水泥床，曾經創下台灣最爛男宿惡名。為洗刷這個惡名，近年學校也致力改進男宿的改裝，105 年已改裝仁齋完成，106 年進行禮齋的改裝。書桌設計和廚櫃收納和日式和風的裝潢風格，是主要的改裝重點。而今年也吸引許多同學抽籤，中籤率約六成。薛富盛校長表示，興大男宿改裝，未來將以一年一棟的速度完成升級。新的誠軒女宿也將完工，將再增加 1004 個床位，男宿則在 108 年底，增加 1216 個床位。（下圖⑦為舊男宿）



(下圖⑧為改裝後的新男宿)



服務性社團特別報導

目前學校課外活動組所輔導的服務性社團共有十二個：救傷隊、童軍團、蝴蝶蘭儀禮大使團、關懷生命社、興大志工隊、國際志工服務社、基層服務社、康服社、慈濟青年社、文化藝術推廣服務社、蒲公英社與家教中心共十二個。

除了這些服務性社團外，學校的課指組在會在寒暑假辦理社會服務隊，107年寒假出隊到各偏鄉的地區國中小，辦理人文社會及品格教育課程，也帶動寓教於樂的團康活動，也頗受好評。竹友會、雄友會和雲嘉會也加入返鄉服務的行列，合計十個梯次，深入偏鄉帶領國小學童進行營隊服務。其中基層文化服務社連續在105~106兩年都獲得全國社團評鑑榮獲績優獎項。(下圖⑨：基服社106年宜蘭武塔國小服務)



在這些服務性的社團當中，校友們會眼尖的發現，話說當年我們最熟悉的社團之一：仁愛社(山服隊)怎麼不見了？筆者剛好擔任末代山服社的指導老師，恰恰見證這段大環境變遷與社團興衰。

興大山服社前身為仁愛社的分支，但因組織及服務對象的不同，在八十一年三月成立山地文化服務社，以原住民服務為主，並體驗他們的生活，在寒暑假出隊，會加入山服社的同學們，目的各有不同，有的是想認識新朋友，有的是想感受原住民文化。

隨著大環境的改變，近年來同學們出隊時，感受到出隊的困難，尤其是原鄉的排斥，無論是課輔或是其他協助，原鄉常回應的反應是：我們不需要你們的幫助，而有些地區的領導者覺得”接待”大學生給他們造成困擾。過去因為原鄉地處偏遠，一般人要辦理入山證才能進入，而現在網路的發達，政府對原住民政策的改變，原鄉民衆所獲得的各種資源，無論是經濟的資助、學習資源都要比過去來的更為豐富，因此出隊之後，同學們並沒有得到成就感，反而會有些自我質疑。大環境的改變，也影響了招募新人的結果，在最後一任山服社社長畢業後，因為找不到接手的學弟妹，山服社也就掛上了熄燈號。

對老山服人來說，那是一段美好的回憶，永遠存在年輕的生命裡。(下圖⑩：興大山服103年1月13日最後一次出隊法治村，圖右為筆者)



肆 中興憶往

- 專訪范念慈教授——園夢藝生的長青樹

專訪范念慈教授——

園夢藝生的長青樹

• 採訪 / 園藝系 林慧玲、邱健誠



在陽光灑落的初秋早晨，剛跨進資深園藝學系退休教授辦公室，迎接我們的是笑聲爽朗、親切和藹的范念慈教授。伴著晨光與茶香，園藝系的誕生、試驗場的建立、師生們的奮鬥等，這些我們來不及參與的過往，都在教授的帶領下，穿越時光長廊，在某個回憶的轉角裡相遇……

◇學經歷◇

范教授於民國 39 年 (1950 年) 就讀臺灣省立農學院 (國立中興大學前身) 農學系園藝組，民國 43 年畢業，退伍後回母校擔任六年的助教，隨後赴美國夏威夷大學留學一年。返國後在中興大學園藝系任教，從講師做起，逐年晉升至副教授、教授、系主任，擔任系主任 (第六任，民國 71-74 年) 期間亦兼任園藝試驗場主任。退休後投身退休人員聯誼委員會，為眾多的退休人員服務，現為退休人員聯誼委員會顧問。

◇重要里程碑◇

一、園份伊始 – 中興園藝系

民國 39 年，范教授考進臺灣省立農學院，當時全院只有 5 個系：農學系、森林系、植物病蟲害系、農業化學系、農業經濟系，簡稱農林植化經。范教授一腳跨入了農學系的園藝組，這一跨就是一輩子。園藝組在民國 43 年時獨立成園藝系，范教授也成為最後一屆以農學系身分畢業的學生，但對他來說，園藝始終是園藝，投注在其中的心力並沒有任何改變。

二、踏實築夢 – 留學的契機

退伍後，范教授回到系上擔任助教，適逢政府要安置退除役官兵，便商請園藝系指導他們種植高海拔蔬菜和果樹等園藝作物，並由農業復興委員會 (今農業委員會) 提撥三年經費支應。在系內程兆熊、黃弼臣及朱長志等教授策劃下，於暑假期間帶領系內師生沿中部橫貫公路作園藝資源調查，所得資料經整理後，即可作為臺灣高冷地區園藝資源發展的依據。調查結果判定可栽

種水蜜桃、梨、蘋果、高山蔬菜等，即指導退休官兵栽種園藝作物，亦協助原住民經營農場。系上也靠著農復會的經費支持，建立起自己的山地果園。而在退輔會福壽山農場、清境農場及原住民部落等地，系上也常給予技術支援，並發表諸多研究報告。適逢農復會、中美基金會及東西文化交流中心提供夏威夷大學留學經費，范教授有幸獲此良機，遠赴夏威夷深造一年，學問得以再上層樓。

三、研究奠基 – 校內柑桔園

民國 49 年，蘇楠榮先生為推廣鉀肥施用，開始在校內柑桔園進行鉀肥試驗，為期 3 年，時任助教的范教授也有幸參與其中。其目的是想確認鉀肥的正確用量，以生產高品質的柑桔。但初期成效並不好，因常受到不明人士偷竊及破壞，直到後來加裝了圍籬，才比較能正常做實驗。

後來，柑桔園蓋了工寮，可供學生長期居住，試驗進行及維護管理就更為方便了。另外也建立了品種保留區，保存了不少優良的品種，如皮厚肉細的適合國外喜好，抗天牛的可減少蟲害損失，有香氣的別具風味等，為後續的柑桔研究累積了豐富的資源。也因此，范教授在數十年後，即成為國內著名的柑桔研究專家，這段期間的經歷與資源累積實不可或缺。而其他住過柑桔園的歷屆系友們，回憶起柑橘園的生活，也都懷念不已，那是一段只屬於他們的、無可取代的重要回憶。

四、群山之巔 – 系主任的重要政績

自民國 44 年擔任助教開始，數十個年頭過去，范教授不僅升格為教授，亦榮任第六任系主任。在這段持續充實自我，並陪伴著母系共同成長的過程中，他也發現了一些亟待改進的項目，因此在任職系主任期間，大力推動不少重要的工作：

1. 積極整理系務及增添教學研究設備。
2. 加強系外學術交流，參加中華農學會、中國園藝學會、中華土壤肥料學會、中國造園學會、美國園藝學會、世界柑橘學會及世界園藝學會等團體，獲得現代園藝資訊。
3. 聯絡系友及協助就業，如暑期園藝教師進修、技藝競賽及農業技能訓練、檢定及命題工作等。
4. 邀請出國深造有成就的系友或學者回到母系任教，如曾夢蛟博士（美國密里蘇達大學生物技術博士）、李金龍博士（德國漢諾威大學）等。

五、回憶之地 – 山地果園

對興大園藝系的同學們來說，在座落於北東眼山的園藝試驗場高冷地分場（俗稱山地果園）實習是一生難忘的回憶，甚至有「上山果第一件想做的事就是離開山果，一離開山果第一件想做的事就是回去山果」的說法。

然而近代的學生們多半不知道，在草創初期，山果的生活條件十分困難，不僅道路時常中斷，食物、能源也都非常拮据。實習生必須自行揹負食物上山，不足的話還要走幾小時的山路到霧社採買。設備也只靠發電機供電，夜間更只有蠟燭或煤油燈照明。儘管如此，其在自然資源方面卻比現在豐富了許多，如場內栽培了 132 種溫帶果樹，包括日本系統的梨、蘋果等，後來梨山、福壽山的蘋果也是源自於此，且實習生上山的第一堂課便是認識果樹，皆顯示當時場內擁有非常豐富的種源。然而這也引來野生動物的覬覦，在猴子、山豬及松鼠的常年破壞下，時任場長的范教授不得不移除果樹改種蔬菜，方有穩定的成果，且偶爾如高麗菜、白菜及蘿蔔等尚有餘裕出售，因此場內總算有微量的經濟收入。

對當時的實習生來說，山果的課程包括認識作物、管理、除草、施肥、修剪及噴藥等一

系列實作，除了提升農場管理能力，也在過程中大大凝聚了團隊的向心力及對山果的深厚感情。無怪乎到了現代，當年的同學們齊聚一堂時，總會想再去一趟回憶之地，回到那已經離開許久的山果。

六、薪火相傳－後輩培養

爲了培育後進，職訓局與各級學校聯合舉辦各式考試、技藝競賽及培訓課程，范教授也應邀擔任命題老師，或協助設計教材等，給予後輩相當豐厚的資源。

七、夕日不落－退休人員聯誼委員會

對於廣大的退休人員來說，社會的舞臺愈熱鬧，舞臺下的他們生活可能就愈冷清。爲了加強退休人員與社會的聯結，建立彼此關懷與互助的聯絡網，退休人員聯誼委員會就此成立。范教授原爲副會長，現已轉任顧問，或許職位幾經變化，但不變的是他爲退聯會奉獻的熱忱與決心。

退聯會每週會撥幾天下午時光出來，供會員們編纂刊物（退聯通訊，每季一份）、召開委員會、聚餐、出遊、產地參訪等，凝聚會員向心力，也鼓勵他們持續與社會接觸。「人是動物，要活就要動！」范教授透露他至今仍耳聰目明的秘訣，也希望已退休的伙伴們能夠多聚會、多活動，一起讓彼此的時間走得更長、更遠。

◇結語◇

「十年樹木，百年樹人。」范教授在園藝界投入數十年的心血，從新進後輩到退休人員皆蒙其恩澤，其影響力足可橫跨數個世代。即使如此，他也沒有因退休而止步，反而利用更多的閒暇投入對知識的統整、對後輩的栽培，爲園藝界撐起一樹繁華，爲後輩們撐起一樹庇蔭。或許歲月帶走了曾經的燦爛年華，但經淬鍊後留下的，卻是百年不變的成就與風範。



└ 退休教師聚會



└ 退聯會刊物 - 退聯通訊



└ 新化農場實習



└ 參加系上活動



└ 指導農民栽培高品質葡萄



└ 示範果樹修剪



└ 與美國密西根大學教授交流

伍 藝文活動

- 中興湖畔，文風飛揚——歷史悠久的「中興湖文學獎」
- 教室革命、國文革新——「大學國文」課程革新計畫
- 大學校園的美學中心——中興大學藝術中心

中興湖畔，文風飛揚——

歷史悠久的「中興湖文學獎」

• 文 / 中文系 羅秀美

一、默默耕耘的文學園丁：承辦中興湖文學獎的郭惠端助教（中文系、所校友）

中興湖文學獎創立於民國 73 年，由當時中文系主任胡楚生教授設置。第 22 屆（94 年）開始擴大為對台中地區大專生徵文，第 28 屆（100 年）開始更成為全國性的學生文學獎。辦理至今已經第 35 屆，成效斐然，是興大學的重要的文化指標及象徵。

中興湖文學獎的徵文獎項有二項特點，一是徵文項目包含古典詩文，有別於一般校園文學獎多以現代文學為主；二是獎金為所有校園文學獎中最高者，較諸一般民間機構所辦的全國性徵文比賽，亦不遑多讓。

而長期在本系服務的郭惠端助教，正是一直承辦中興湖文學獎的重要推手，可謂勞苦功高。郭助教本人為本校中文系畢業校友，在校擔任助教已逾三十年，其間曾於民國 90 年再獲本校中文所碩士學位（論文名稱《呂坤的蒙書及其童蒙教育之研究》），值得敬佩的優質助教。

二、歷屆中興湖文學獎得獎之知名校友：王家祥、丁威仁、王正良、吳鑿益、謝明成

中興湖文學獎舉辦至今已 35 屆，歷屆得獎校友中已有多位日後成為知名作家或學者，本期《興大校友》將介紹王家祥、丁威仁、王正良、吳鑿益、謝明成等諸位校友作家。



第 28 屆中興湖全國百萬徵文比賽小說組評審：李喬老師、廖輝英老師、林央敏老師（中文系提供）

王家祥 (1966-)，中興大學森林系校友，知名自然作家。曾任《台灣時報》副刊主編、高雄柴山自然公園促進會會長。業餘從事台灣鄉野生態保育工作，目前專事寫作和繪畫。

曾榮獲中興湖文學獎第 2 屆現代詩組佳作（〈思古煮詩〉）、第 2 屆散文組佳作（〈工讀手記〉）、第 3 屆散文組第一名（〈流火季節〉）。此外，他也曾榮獲時報文學獎、聯合報極短篇獎、賴和文學獎與吳濁流文學獎等台灣重要的文學獎項。重要著作有《文明荒野》（1990）、《四季的聲音》（1997）、《自然禱告者》（1992）、《遇見一棵呼喚你

的樹》(2001)、《我住在哈瑪星的漁人碼頭》(2002)、《徒步》(2004)等。

丁威仁(1974-)，中興大學中文所碩士班(1999年)畢業校友。曾任逢甲、東海大學中文系兼任助理教授，後擔任新竹教育大學中國語文學系(後為清華大學合併改制為華文文學所)副教授迄今。也是知名詩人。

曾榮獲中興湖文學獎第14屆現代詩組佳作(〈棋局〉)、第14屆古典文學組第三名(〈浪淘沙〉等詞九首、近體詩(絕句)七首)、第14屆文學評論組第一名(〈李東陽詩說蹟〉)、第15屆新詩組佳作(〈舞台劇〉等三首)、第16屆現代詩組(〈世紀末三角情愛聖經〉)等多次獎項，文類遍及現代詩、古典詩詞、文學評論等，才華洋溢。此外，曾榮獲中國新詩學會頒贈「八十五年度優秀青年詩人」，第十四屆全國學生文學獎佳作，第十三屆五虎崗文學獎推薦獎，全國大專院校新詩獎第二名等重要文學獎項。

曾為創世紀詩社同仁，現為笠詩社同仁。並擔任葡萄海文學論壇副站長、壹詩歌「詩橫遍野」、台灣詩學吹鼓吹詩論壇「禁忌詩歌的烏托邦」、楓情萬種文學網「意筆練字齋」的版主、喜菡文學網駐站作家、「我們隱匿的馬戲班」詩文社群版面管理員、「心詩小站」駐站詩人。著有《末日新世紀》、《反正是詩》、《流光季節》、《小詩一百首：丁威仁詩集》、《走詩高雄》等詩集。學術論著有《戰後台灣現代詩的演變與特質(1949-2010)》、《明代前期《詩經》學的詩學詮釋》、《輕鬆讀文學史【現代篇】》等。

王正良(1971-)，中興大學中文系進修部、中興大學中文所博士班畢業(2007)校友，現任勤益科技大學、中興大學中文系兼任助理教授。

曾榮獲中興湖文學獎第14屆現代詩組佳作(〈天使〉)、第14屆散文組佳作(〈論蛾〉)、第15屆新詩組第一名(〈箴言〉)、第15屆小說組佳作(〈雨甲煙苗〉)、第15屆古典文學組第一名(〈回文詩〉四首(一題中橫旅遊有感))、第16屆現代詩組第一名(〈綢繆〉)、第20屆現代詩組第一名(〈恆無奇蹟〉)、第21屆現代詩組佳作(〈追尋〉)、第22屆現代詩組第三名(〈香雞排〉、〈白藏〉、〈紅綠燈〉)、第23屆散文組佳作(〈時間〉)、第23屆書寫大台中組佳作(〈四維街並序〉)、第24屆現代詩組佳作(〈社區管理員〉)、第24屆散文組第一名(〈田徑場〉)。另榮獲2003年全國學生文學獎大專新詩組(〈瓦斯桶運送員〉)、2011竹塹文學獎現代詩第二名(〈米粉調〉)、2017磺溪文學獎散文組(〈煮水〉)、第16屆「府城文學獎」現代詩佳作(〈衛民街〉)、教育部105年文藝創作獎教師組詩詞(新詩)優選(〈別賦〉)、第二屆新北市文學獎成人組新詩佳作(〈卡卡讀詩〉)等文學獎項。

吳鑾益(1976-)，中興大學中文所碩士班畢業，曾任中興大學中文系兼任講師，目前任教於南投縣立南投國小。

曾榮獲中興湖文學獎第23屆現代詩組佳作(〈點的現象學〉)、第23屆散文組佳作(〈飄浮冰咖啡〉)、第23屆書寫大台中組第二名(《印象·中港》組詩：〈清水向晚〉、〈造勢廣場〉、

〈PUB之舞〉、〈都市叢林〉、〈美術館〉、〈酒店之女角〉、〈台中港〉、〈夜生活〉、〈大墩公寓〉、〈谷關央歌〉)。另榮獲第六屆暨第七屆宗教文學獎敘事詩首獎、教育部文藝創作獎、聯合報文學獎、時報文學獎等文學大獎。

謝明成 (1983-)，馬來西亞柔佛人。馬來西亞新紀元學院中文系、中興大學中文系(雙聯學程)畢業，暨南國際大學中文所碩士班畢業。

曾榮獲中興湖文學獎第24屆現代詩組第一名(〈但我已然〉)、〈La dolce vite—義大利文，甜蜜生活之意〉、〈愛之無題〉)、第24屆極短篇組第一名(〈鬼兄弟們〉)、第25屆現代詩組佳作(〈讀詩〉)、第25屆散文組佳作(〈洗身〉)、第25屆極短篇組第三名(〈燭光晚餐〉)、第27屆散文組佳作(〈搬身〉)等，分別在現代詩、散文及極短篇等文類獲獎，表現傑出。另曾獲台灣98年度(2009)優秀青年詩人獎、台灣詩學十五周年創作詩獎、時報文學獎、南華文學獎等。



┌ 中文系江乾益主任頒獎給謝明成系友(中文系提供)

上述五位獲獎經歷豐富的傑出校友，均已成為當今文壇上重要的文學家，各在不同領域佔有一席之地，可見中興湖文學獎的優質表現。

三、第28屆後擴大為全國性徵文比賽後誕生的傑出校內獲獎者

自民國100年開始，為慶祝中華民國建國百年，第28屆中興湖文學獎擴大為向全國大專院校在學學生徵文的文學大獎，自此以後便正式成為全國性的學生文學獎，不再只是校內或中部地區的區域性的學生文學獎。是以，第28屆以後，中興湖文學獎的來稿數量大增，品質也隨之提升。相對地，校內同學獲獎的競爭對象是全國大專學生，因此能夠獲獎者皆為萬中選一的優秀寫手，十分難得。

自第28屆至今年第35屆，獲獎最多次的

許嘉璋同學，為本校中文系畢業校友，其後攻讀政治大學中文所碩士班、博士班。

曾榮獲第28屆現代詩組佳作(〈如果動物園，一封情書……〉)、第28屆古典文學組第一名



┌ 蕭介夫校長頒獎給許嘉璋系友(中文系提供)

(詞：〈論清詞長短句〉等8首)、第28屆文學評論組佳作(〈家的倫理——論〈蔣興哥重會珍珠衫〉之物件與命名〉)、第29屆古典文學組佳作(〈雜感〉等詩詞曲9首)、第30屆古典文學組佳作(〈天仙子四闕並序〉、〈蘭、竹、菊、梅〉)、第31屆新詩組佳作(〈擬天問——給我們的情書〉)、第31屆古典文學組佳作(〈渡江有感〉等詩詞曲7首)、第32屆散文組第二名(〈廚食帖〉)、第33屆古典文學組佳作(〈鵲城懷古〉六首、〈南投歌行〉四首)等，獲獎經歷十分豐富，創作類別跨古典與現代。

另獲得第 31 屆時報文學獎新詩獎評審獎（首獎從缺）（〈我與我所知的微型飢餓史〉）、第三屆宗教文學獎新詩獎（〈抄寫一部經書的時間〉）、政治大學第 32 屆道南文學獎古典詩組參獎（〈詠盤龍金桔並序〉）等重要文學獎項。又榮獲 106 學年度科技部獎勵人文與社會科學領域博士候選人撰寫博士論文計畫（106 年 8 月 1 日起至 107 年 7 月 31 日止）。

其次獲獎較多的是**周盈秀同學**，中興大學中文所博士，現任嘉義大學中文系專案計畫助理教授。曾榮獲三次中興湖文學獎：第 28 屆小說組第一名（〈脫髮〉）、第 29 屆散文組佳作（〈女兒衣〉）、第 29 屆小說組佳作（〈老賴的聯誼記事〉）。



↳ 蕭介夫校長頒獎給周盈秀系友（中文系提供）

另曾榮獲三次中興湖文學獎的**洪宇綦同學**，中興大學中文系進修部畢業、中興大學中文所碩士。曾榮獲第 28 屆現代詩組佳作（〈盛宴〉）、第 28 屆古典文學組佳作（詩：〈歌仔戲〉）等 4 首、詞：〈鵲橋仙·觀星〉等 5 首、曲：〈仙呂寄生草·歲暮〉等 4 首、古文：〈讀〈解揚不辱君命〉有感〉等 2 篇）、第 28 屆文學評論組佳作（〈兩難的抉擇——從精神分析看賈寶玉的婚戀失敗的必然性〉）等。



↳ 文學院林富士院長頒獎給洪宇綦系友（中文系提供）

除了許嘉璋、周盈秀、洪宇綦之外，其餘「第 28 屆後擴大為全國性徵文比賽誕生的傑出校內獲獎者」尚有以下幾位，請見附表（郭惠端助教整理）：

第 28 屆現代詩組

名次	姓名	系級	題目
二	邱學志	中興大學中文系碩士在職專班一年級	阿公進行曲： 一、祭、二、煙、三、助行器

第 28 屆校友得獎散文組

名次	姓名	系級	題目
佳作	張至廷	中央大學中博士班一年級	獸友圖閣集
佳作	陳語萱	中興大學中文系四年級	孤獨的心跳
佳作	陳為雅	中興大學生命科學系四年級	我同真相談談真相

第 28 屆校友得獎文學評論組

名次	姓名	系級	題目
一	莫瑞松	中興大學中博士班五年級	清初豆棚下 事的話語反思
三	金儒農	中興大學中博士班二年級	在闕限中生成：現代奇幻小 中的狐精
佳作	陳峻誌	中興大學中博士班四年級	文學偵探學檔案（甲）—— 侯文詠《頑皮故事集》與《淘氣故事集》 中的圈套與意圖

第 28 屆校友得獎報導文學組

名次	姓名	系級	題目
一	賴香珊	中興大學進修部中文系四年乙班	送行者之歌——孝女白琴辛酸淚
二	康惠雯	中興大學進修部中文系二年級	為家上色彩虹糖衣
佳作	劉安	中興大學進修部中文系三年乙班	本鹿·桃林·鹿野溪
佳作	黃暄文	中興大學進修部中文系四年乙班	最後一個看板師傅

第 29 屆校友得獎散文組

名次	姓名	系級	題目
佳作	林怡君	臺灣師範大學國文系博士班四年級	畫皮

第 30 屆校友得獎主題徵文組

名次	姓名	系級	題目
二	徐培晃	中興大學中文系博士班七年級	前半生都在熬一鍋雞湯

第 30 屆校友得獎新詩組

名次	姓名	系級	題目
二	徐培晃	中興大學中文系博士班七年級	頭七
佳作	劉邦彥	中興大學中文系碩士班二年級	英雄聯盟

第 31 屆校友得獎新詩組

名次	姓名	系級	題目
佳作	黃玉琳	中興大學進修學士班中國文學系一年級	島

第 31 屆校友得獎散文組

名次	姓名	系級	題目
二	蔣亞妮	中興大學中國文學系碩士班四年級	你為什麼要怕一個夢呢？

「大學國文」課程革新計畫

• 文 / 中文系 羅秀美

本校「大學國文」課程行之有年，近幾年來為求革新與進步，自民國 100 學年度起加入教育部資訊及科技教育司推動的「基礎語文及多元文化能力培育計畫—全校型中文閱讀書寫課程革新推動計畫」，由**吳宗明**教務長擔任主持人，中文系負責實際執行與推動，連續七年已累積豐厚的成果。

本校大學國文課程向來開設於大一階段，以深化新鮮人的閱讀與寫作能力，是以加入是項計畫後，著手推動許多不同於以往的革新作法。**首先**教材方面，以「生命書寫」為核心，結合本校校園的人文特色（如：孔門四訓碑），編寫六個單元 36 篇課文，由中文系教師親手編寫，以《中興國文》為名出版教材。**其次**，教法方面，授課教師除了知識的講授、生命的分享外，也訓練學生的文字與口頭表達能力。是以，個別課堂除了分組討論或上頭報告外，另舉辦全校大一學生參與的短講比賽及數位簡報比賽，成效卓著。**第三**，作業部分，分為預習單及作文兩部分。每一篇課文需撰寫預習單，以提升學習成效。每學期每位學生撰寫五篇作文，期末編寫每位同學的歷次作文成績折線圖，以觀察其寫作變化情形。五篇作文中，至少一篇進行「複寫」，由教師批閱後，學生複寫，以檢驗寫作進步之成效。每一學年下學期末舉辦優良作業成果展。**第四**，國文素養檢測（前測、後測），每一學年上下兩學期各舉辦一次國

文素養測驗，即前測與後測。由中文系參與計畫的核心教師，以「素養」為導向命題。**第五**，舉辦教師暨 TA 社群、生命講座。每一學期舉辦六至八次教師暨 TA 社群活動，邀請校內外講者分享教學相關主題，以增進教師及 TA 的教學效能。而生命講座則是為每一時段國文課的學生所辦理的大型演講活動，邀情的講者多為國內外傑出人士。簡言之，本校大學國文課程所進行的各項教學活動，均有良好的成效。

在每一學年的各校大學國文計畫實施之後，教育部會辦理成果展，讓全國加入此計畫的大學國文課程的成果得以展出並相互分享。以今年（2008）為例，結合「教育部全校型中文閱讀書寫」及「專業知能融入敘事力計畫」舉辦聯合成果展：「Bravo!- 生命 × 敘事 × 利他」，本校大學國文即設攤參展，也報名參與短講，由中文系兩位副教授合講「教室革命：對教材教法提昇的新定義」，分享本校較嚴謹的國文教材教法，說明學生對於國文課程的期許乃在於能夠多學一些有用的深度的知識，我們的學生未必需要很嗨的教室、很好玩的遊戲，因此訴求的是「復古也是革新」，傳統的講授與大量的知識及作業，未嘗不是一種「革新」的作法。而這樣的短講重點及訴求，正是由於本校優質的學生及用心的國文課所共同營造的結果。

附圖表：



└ 106-1 生命講座海報



└ 106-2 生命講座海報



└ 106-1 第一屆短講比賽海報



└ 106-2 第二屆短講比賽海報



└ 106-2 數位簡報比賽海報



└ 106-2 作業展海報



└ 106-1 辦理分區研習 / 培力工作坊海報 1



└ 106-1 辦理分區研習 / 培力工作坊海報 2



└ 106-1 辦理分區研習 / 培力工作坊海報 3



└ 106-2 辦理分區研習 / 培力工作坊海報

大學校園的美學中心——

中興大學藝術中心

• 文 / 中文系 羅秀美

本校領先國內其他國立大學，最早設立藝術中心。這項創舉對於提昇本校師生的藝文涵養具有絕對正面的助益。

藝術中心自設立後，本系陳欽忠教授多年來皆擔任主任一職。陳教授本人即為中興大學中文系第 12 屆畢業校友，後取得政治大學中文所博士學位，為國內首位以書法研究取得博士學校的學者，也是知名書法家，書畫造詣自不在話下。

在陳教授的帶領與擘畫之下，歷年已舉辦過多次重要的展覽及相關活動。以 106 學年度 (106.8--107.7) 為例，去年至今一整年已陸續舉辦過八場重要的展出：

- 2017/9/21-11/4 愛的行板 -2017 倪朝龍創作展
- 2017/11/8-11/29 興大典藏 - 陳其銓·謝紹軒書畫精品展
- 2017/12/7-2018/1/6 物競心擇 - 楊上峰個展
- 2018/1/21-2/11 興大典藏 - 當代攝影名家作品展
- 2018/3/8-4/7 海洋·進行式 - 莊明中 2018 油畫創作展
- 2018/4/19-5/18 綺麗南投·藝采飛揚 - 中興大學邀請展
- 2018/5/24-6/23 大地行吟·惠蓀畫情 - 顏聖哲彩墨畫展
- 2018/7/3-7/12 國軍第 51 屆文藝金像獎

在這八場展覽中，所邀請的展出對象，包括個人、團體及興大典藏三類，既有名家個展，也有南投地區及國軍文藝金像獎的優秀展品，而興大典藏更是本校藝術中心的特色，不定期展出。而展出的類型包含中國書畫、西洋油畫及彩墨、攝影等各種不同的型態。八場展出各具風格，皆十分精采。

(欲見更多各展覽之詳細內容，請掃描 QR-code)





└ 大地行吟· 惠孫畫情 - 顏聖哲彩墨畫展



└ 國軍第51屆文藝金像獎



└ 海洋· 進行式 - 莊明中 2018 油畫創作展



└ 物競心擇 - 楊上峰個展



└ 愛的行板 - 2017 倪朝龍創作展



└ 綺麗南投· 藝采飛揚 - 中興大學邀請展



└ 興大典藏 - 陳其銓· 謝紹軒書畫精品展

陸 校友點將錄

- 2018 美國科學院院士——傅嫻惠博士
- 世界業餘圍棋冠軍詹宜典 榮獲興大特殊優秀畢業生
- 中興大學傑出人才遠距講座——劉雨生博士
- 專訪葉錫東院士——木瓜抗毒研究的領航者



2018 美國科學院院士—— 傅嫻惠博士

圖擷取自加州大學舊金山分校官網

文 / 醫工所 林淑萍

美國國家科學院（National Academy of Sciences, NAS）於今年 5 月 1 日公告 2018 年新增院士及外籍院士名單。105 名新院士中，6 名為華人學者，其中一位來自台灣，係畢業於中興大學食品科學系，目前在美國加州大學舊金山分校（UCSF）擔任教授的傅嫻惠（Dr. Fu, Ying-Hui）博士。

傅嫻惠博士為我國在 2018 年唯一一位成為美國國家科學院院士的學者，過去亦有許多台灣科學家當選 NAS 院士，如副總統陳建仁、獲得諾貝爾化學獎的李遠哲、丁肇中、朱經武、廖俊智、吳健雄、李政道、楊振寧等人。美國國家科學院創建於 1863 年，是美國科學界最高榮譽機構，共有 2380 名院士，外籍院士則有 485 人。主要鑽研科學、教育、福利與健康等學術層面，讓美國當局得以做出相關改善或採納意見，在學術界中影響力甚鉅，且有將近 200 位院士獲得諾貝爾系列獎項肯定。2018 年獲獎的其他 5 名入選的華人學者分別為柏克萊加州大學教授丹揚、布朗大學教授高華健、麻省理工學院教授文小剛、張鋒，以及耶魯大學教授林海帆。傅嫻惠院士榮獲 NAS 院士殊榮第一時間，母校也在同一時間發出新聞稿，全校師生都引以為傲。北加州校友會理事長胡威妮亦代表母校親自拜訪傅嫻惠院士並致上祝賀。

傅嫻惠院士在 1980 年獲得中興大學食品科學系（現為食品暨應用生物科技學系）學士學位，並於 1986 年取得美國俄亥俄州立大學（OSU）生物化學和分子生物學博士學位。1987-1989 於俄亥俄州州立大學擔任分子生物博士後研究員；1990-1992 於德州休士頓貝勒醫學院（Baylor College of Medicine）從事博士後研究，專攻人類遺傳學；1993-1995 於千年製藥公司擔任研究員；1995-1997 於達爾文分子公司擔任資深研究員；並於 1997 年重回研究崗位，在鹽湖城猶他大學（University of Utah）擔任副教授；2002-2006 於加州大學舊金山分校神經病學系擔任副教授；2006 年成為加州大學舊金山



傅嫻惠院士（圖右）榮獲 NAS 院士殊榮第一時間，北加州校友會理事長胡威妮（本校第 21 屆傑出校友，圖左）致上祝賀。（圖由北加州校友會理事長胡威妮提供）

校神經病學系擔任副教授；2006年成為加州大學舊金山分校神經病學系教授。傅癸惠院士於2014年起亦為國立臺灣大學醫學院腦與心智科學研究所的客座教授。

傅癸惠院士多次在生物科學各個領域獲得突破性的發現。博士培訓時，她首次在粗糙脈孢菌中證實了“亮氨酸拉鍊”為細胞內DNA結合結構域這一生物學功能，這一發現之後被史蒂夫·麥克奈特（Steve McKnight）和其他學者在哺乳動物細胞中得到驗證。她發現了“遺傳早現”的分子基礎，為許多神經疾病的發病機制開闢了一個全新的領域。她發現不穩定的DNA重複序列擴增可導致脆性X智力低下和強直性營養不良，根據此發現，許多其它疾病的致病基因，如亨廷頓病和多個脊髓小腦共濟失調亞型等才相繼被選殖。近期，她率先在人類睡眠行為這一新領域開展了其臨床表型，遺傳學和生物學特徵等相關研究。傅癸惠院士詳細的突破性研究摘要如下：

1. 證實“亮氨酸拉鍊”的生物功能：在博士培訓期間，傅博士提供了第一個體內證據，展示“亮氨酸拉鍊”的生物學功能是通過和DNA結合。此後，“亮氨酸拉鍊”成為在轉錄因子中，一個眾所皆知的蛋白質結構區域。
2. 描述了人類疾病中“遺傳早現”的分子生物學基礎：在博士後期間，她發現脆性X染色體綜合症候群是由FRM1基因的CGG重複序列擴增造成的，而CGG重複拷貝數的不同可導致遺傳不穩定，即遺傳早現（謝爾曼悖論）現象。為了證實這一假說，她接著選殖了強直性肌營養不良基因，並證明了三核苷酸的重複序列的不穩定是導致該病遺傳早現的原因。三核苷酸重複擴增是“遺傳早現”的分子機制這一重要現象的發現，開拓了神經退化性疾病的遺傳及發病機制全新領域，並最終促進了如亨廷頓舞蹈病和其他多種亞型脊髓小腦共濟失調等致病基因的成功選殖。
3. 早老症和阿茨海默病基因的選殖：在生物技術公司的期間，她帶領其團隊選殖了維爾納綜合症（早老症）和家族性阿茨海默病（presenilin-2）的相關基因。
4. 開闢了人類晝夜節律的遺傳學研究領域：她對人類睡眠時間節律的孟德爾遺傳行為非常感興趣，和Louis Ptacek博士一起，通過對“家族性睡眠時項提前，FASP”一系列家系致病基因的選殖，他們定義和開闢了這一疾病的全新領域。這些基因的突變和功能研究為哺乳動物的生物鐘調節機制提供了嶄新視角。他們在正常人群中發現的顯性突變位點極為重要，這些突變位點的發現為深入研究人類睡眠節律的關鍵組成及功能途徑提供了研究基礎。
5. 人類生物時鐘的研究成果，連結運用到其他生物的相關調節機制：地球上所有的有機體已經進化出一套能夠適應每日晝夜節律變化的生存方式。同樣，我們的身體也受一個內在生物時鐘的嚴格控制，晝夜節律變化需要與其他機制聯繫以確保身體機能充分地應對外界變化。她的團隊發現特定的蛋白質激酶（如：casein kinase 1與GSK3）會在不同的時間點調控其下游基因，進而調節身體的生物時鐘。深入研究後，她的團隊們發現，通過轉錄後修飾和糖基化修飾等途徑可將生物時鐘與機體新陳代謝聯繫起來；證明了生物鐘的主要轉錄因子BMAL1由至少一種核包膜蛋白如MAN1蛋白的調節，可將生物節律與核包膜蛋白聯繫起來；通過晝夜生物鐘關鍵組成蛋白-CRY受FAD的調控，可將生物節律與機體氧化還原代謝途徑聯繫起來。

6. 開闢人類有效睡眠的遺傳學研究領域：良好的睡眠是人類最基本的需求之一，而睡眠紊亂與多種常見的健康問題相關，如癡呆、心血管疾病、代謝症候群和精神疾病等。傅博士在2009年發現了一種導致人類自然短睡眠的基因突變，這類患者每天只需要4到6小時的睡眠，並且對衰老進程有一定的複原能力。傅博士和其同事目前正積極從事該項研究，希望通過這些突變來闡明睡眠穩態的調節過程和神經生物學機制。

傅嫻惠院士與共同研究者 Dr. Louis J. Ptacek 於 2002 年一起於加州大學舊金山分校成立實驗室，Louis J. Ptacek 教授亦為傅嫻惠院士的先生，服務於同一個單位也是美國科學院的院士，兩位學者在學術上成就非凡，誠屬不易。母校薛富盛校長亦於 2018 年 8 月美國校友訪問行程中特別拜訪傅嫻惠院士，傅嫻惠院士親切和藹的笑容，以及平易近人的態度，讓薛校長與其他師長有賓至如歸的感覺。母校在生物醫學領域的研究能量也相當豐沛，成果也屬優異，傅嫻惠院士與 Dr. Louis J. Ptacek 非常樂意在未來提供興大師生前來 UCSF 交流學習的機會，拓展學生國際視野與強化國際學術合作。



↳ 母校薛富盛校長 2018 年 8 月美國校友訪問行程中拜訪傅嫻惠院士（圖中間）。（圖擷取自校長臉書）



↳ 2018 年 8 月母校薛富盛校長率領母校師長與校友拜訪傅嫻惠院士（圖右起第四位）。Louis J. Ptacek 教授為傅嫻惠院士的夫婿（圖右起第三位）。（圖擷取自校長臉書）



↳ 母校薛富盛校長 2018 年 8 月美國校友訪問行程中與傅嫻惠院士（圖中間）及其夫婿 Louis J. Ptacek 教授（圖右起第一位）的合影。（圖擷取自校長臉書）



↳ 2018 年 8 月母校薛富盛校長率領母校師長與校友拜訪傅嫻惠院士（圖右起第二位）。（圖擷取自校長臉書）

世界業餘圍棋冠軍 詹宜典 榮獲 興大特殊優秀畢業生

• 文 / 應經系 張嘉玲、國政所 廖舜右 • 採訪小組 / 陳建仲、黃湘婷

今年甫自中興大學應用經濟系畢業的詹宜典，曾於 2014 及 2018 年兩度摘下世界業餘圍棋冠軍。創下台灣首位世界業餘圍棋冠軍以及兩度奪冠的雙紀錄。6 月 16 日畢業典禮中，薛富盛校長特別頒給他特殊優秀畢業生獎項，同時勉勵畢業生要以他為榜樣，擁有勇於面對挑戰的志氣。



↳ 薛富盛校長（左）頒發特殊優秀畢業生獎項給詹宜典（右）



↳ 詹宜典（右）及父母與薛校長（左 2）合影

詹宜典自小愛下棋，2014 年人生首次出國就抱回世界冠軍，今年 (2018 年) 又以 8 連勝奪冠。增添世界冠軍的光環，雖然對他的生活並沒有發生太大的變化，他坦言拿世界冠軍提升了自信心，外界眼光與期待也隨之不同，未來他希望能發揮影響力，讓更多人了解圍棋、喜歡圍棋，而他也會持續在世界賽打拼，希望取得更好的成績。

◇ 自小好動 下棋學靜心 ◇

詹宜典小時候喜歡站著下棋，而且邊下棋邊左顧右盼，非常好動。詹宜典笑稱，「我小時候是個調皮、靜不下來的小孩。」詹爸說，要一群人裡找詹宜典很簡單，看誰站著下棋，就一定是他。小時候家住斗六，父母看他喜歡拿棋盤亂排，對下棋有興趣，也希望學棋讓他個性穩定一點，就他送到圍棋教室，當時是由陳青琴老師帶他，一路陪他升到圍棋五段。直到小五那年，舉家遷至員林，詹宜典才停止學棋，後來除了中間參加過一期中區少年隊，沒再跟其他老師學習，全靠自學及網路對弈，精進棋藝。

詹宜典回憶道，初學棋時，我們教室打的標語就是「學圍棋的小孩不會變壞」，一個很常聽到的口號，後來看好像也是真的，「我覺得大部分學到一定程度的，人都蠻 nice 的。」

◇視勝敗為常態 平常心應戰◇

「大多數的人在接近終點時會鬆懈，利用這種心理，很容易發生逆轉的奇蹟。」詹宜典認為下棋重要的除了戰略外，心態也很重要，他喜歡研究心理學，猜對手的下一步。下棋最有趣的是腦力激盪的過程，尤其逆轉時的樂趣，更是其他遊戲無法取代的。他認為，逆轉、被逆轉是常態，個性樂觀隨性的他，比賽時多以平常心、採輕鬆交流的態度，得失心不會太重，反而能下出好成績。

圍棋已是詹宜典生命的一部分，他認為，透過下棋可讓人更看清勝敗，不會被失敗影響，同時會去思考為什麼失敗？學習如何從失敗中成長。因為必須去思考對手的下一步怎麼走，思路會比較清晰，比較會設身處地，運用到現實中，是蠻有幫助的。

◇偶像南韓棋士李世石與 AlphaGo 的對奕◇

南韓棋士李世石，曾經拿下 14 座職業賽的世界冠軍，是歷史上拿過第二多冠軍的人，也是詹宜典最崇拜的偶像。在詹宜典眼中，李世石屬於桀驁不馴、很有個性的棋手，講話很狂妄，有一股霸氣，也做過瘋狂的事，曾經休職一年，一年不下棋，但卻熱心公益。

2016 年李世石與 AlphaGo 對戰，以一比四輸給電腦，這對棋界的人來說震撼不小。詹宜典認為，這個比賽讓更多人認識圍棋，就推廣圍棋的角度來說，並不是一件壞事。人類終究還是下不過電腦，但對棋手來說終究是悲傷的事實。1996 年人類西洋棋世界冠軍打敗電腦，那時大家都覺得圍棋不可能被電腦破解，圍棋變化比西洋棋複雜許多，各種棋類都是隨著時間越長檯面上的旗子越來越少，只有圍棋一直放上去，所以沒想到電腦會這麼厲害。

AlphaGo 研發團隊中有臺灣人，2015 年詹宜典曾在一場歐洲比賽中遇過這位台灣來的研發者，當時還不知道他在設計這樣的程式。



↑ 比較實況。
(圖 / 詹宜典提供)



詹宜典認為，雖然人腦有限，但可透過電腦的下法，讓人反思、學習與改進，有時候電腦可顛覆一些以往的想法，帶來啟發。有些人會擔心高段的教學市場被電腦取代，但是機器終究是死的、冷冰的，喜歡與人互動與對話的人，還是會選擇跟著人師學習。

◇應經系回憶 有效時間管理◇

高中升大學的時候，詹宜典覺得商科很有趣，好奇有錢人為什麼能那麼有錢，也想了解究竟是如何做到的，所以在指考後，填了很多經濟相關的科系，最後進入中興大學應用經濟系。詹宜典回想起大學生活，他說：「印象最深的就是在大三那年拿到了第一次的世界業餘圍棋冠軍。回台後，系上還拍了一支微電影，那時候弄得蠻忙碌的，不只我們班的同學，同

學們還請了很多學弟妹幫忙，也找了很多當演員。記憶很深刻的是他們還去弄了一個跟我比賽幾乎一模一樣的看板，會場佈置得非常真實，還有國旗呢。」談到大學求學的生活，詹宜典笑說：「自己其實不太會跳舞，但還是跟大家一起跳了好幾次，像是送舊活動及迎新宿營都有，雖然到後來都是去搞笑的。」他參與了系上大大小小的活動，系上的排球隊也可以看到他的身影，甚至還曾擔任過排球隊隊長。不僅如此，學校的圍棋社當然也少不了他，一周安排 2 至 3 天到圍棋教室幫忙教課，並透過網路平台與學生的一對一課程。要同時兼顧社團、系上活動、課業、下棋及教棋，實在是件不容易的事情，時間管理對詹宜典來說變得更加的重要。

◇畢業後投入圍棋推廣與教學◇

今年初圍棋啟蒙老師陳青琴的驟逝，帶給詹宜典不少衝擊。詹宜典自小學離開圍棋教室後，十多年來，持續與陳青琴老師保持聯絡，除不時回斗六教室看老師外，兩人也常共組隊參加圍棋配隊賽，關係亦師亦友。年初，陳老師因腦部疾病驟逝，對他來說是很大的衝擊，「老師很年輕，還不到 40 歲，我是她最早教的一批學生，真的走得很突然。」陳老師離開後，圍棋班還有一批學生，老師的父親問他能否幫忙，還在興大上課的他其實課很滿，但剛好要帶班的那兩天他有空檔，因此，他就幫忙接下斗六的班，帶到今年暑假結束，一切讓他覺得冥冥中自有安排。詹宜典也規劃畢業後繼續投入圍棋的教學與推廣。除參與國內外的比賽邀約比賽



└ 詹宜典（右）與圍棋老師陳青琴（左）合影

外，他也規劃開設圍棋班，投入圍棋的教學與推廣。他認為，臺灣目前的圍棋環境城鄉資源落差大，大部分的棋院與重要賽事都集中在台北，對偏遠地區的台東、屏東等，其實很難接觸到圍棋。世界上圍棋發展較好的國家，其實都有政府或企業的資金挹注，如：泰國有大企業鼓勵員工學圍棋，若員工有泰國段位，會發給額外的加給，自然誘因高；韓國通過《圍棋振興法》，從上而下支持圍棋發展。反觀國內，缺乏政府與企業的資源挹注，雖有企業贊助但資金還是不夠多，這也是臺灣目前圍棋發展的挑戰。

◇教學的樂趣◇

談起教圍棋的樂趣，詹宜典說，今年寒假教了一位幼兒園大班的小孩，有妥瑞症。一般小孩排棋譜，子數越少越好，但他很特殊，對數字很敏銳，喜歡排很難的譜，雖然大多時候排不出來，是一個很愛下棋的小孩。日前興大辦正興城灣盃比賽，他還請媽媽帶他到學校觀賽，課程結束，他的媽媽寫了一張卡片送給詹宜典，感謝他的教導，讓詹宜典覺得很暖心，認為這是對老師最好的回饋。

◇給圍棋初學者的勉勵◇

詹宜典說，剛開始學棋，會有很多看不懂的地方，有些人想不出來就會放棄，但他覺得就是面對它，不要逃避。每件事情都會有突破口，只要持之以恆，用心去尋找，都可以找到問題的癥結點。





中興大學傑出人才遠距講座—— 劉雨生博士

• 文 / 醫工所 林淑萍

— 母校薛富盛校長 2018 年於美國代表母校全體師生頒發感謝獎牌給劉雨生博士。
(圖由北加州校友會理事長胡威妮提供)

「國立中興大學傑出人才遠距專題講座」乃由旅美校友劉雨生博士（農化系 1969 畢）於 2017 年捐款於母校成立。旨為鼓勵全球各地優秀校友與母校溝通交流，並提升母校學術水平與促進優良學風而成立。本專題講座現由劉雨生博士所成立的建程獎學金基金會（Building Futures Foundation）來資助。

Building Futures Foundation 是劉雨生學長與夫人陳玲弟女士在十多年前成立的家庭基金。基金會主要宗旨是協助與教育相關的項目，如：大學成立獎學金、學術專題講座、支助國際研討會、在世界貧困國家捐助學生獎學金、女孩子教育專用款項、圖書捐贈、在美國與加拿大替貧困學校購買書籍、文具、電腦。在中國大陸貧困地區協助建校、教學活動。目前已經在台灣、美國、大、中學校以及研究所成立了近十五個獎學金、五個學術專題講座。自從四年前也開始捐給世界性的慈善 NGO 如 Doctor without Borders, Operation Blessing International, Direct Relief, American Wounded Veterans, Map International, 台灣的慈善機構協助非洲孤兒的教育、原住民學校的補助等，也支助印度、尼泊爾、伊朗等地區

的捐款要求。自創建以來，該基本會已經捐出了美金約三百萬元。

劉雨生博士於 1970 年 9 月赴美留學、先在 SUNY Upstate Medical Center (Syracuse NY) 生物化學系就讀，於 1971 年轉學進入 Indiana University, Bloomington, Indiana 追隨當時 Protein Chemistry 大師 Frank Putnam 教授。於 1975 年 5 月以決定了人類 immunoglobulin A (免疫球蛋白 A) 的胺基酸完全的結構取得生物化學博士學位。之後繼續在醫學生物科技研發方面工作；前後共有多項由劉雨生博士研發出來的產品被用於日常醫學方面。包括：第一個由喉嚨棉花棒取樣於七分鐘內決定是否是 group A Streptococci infection, 以決定是否給病患服用抗生素。第一個由美國 FDA 批准的 monoclonal antibody Hepatitis B 血液篩檢 test (用於 blood bank 決定是否接受捐血的人)。如迄今仍為廣泛使用的三個 tumor marker test: CA19-9(胰臟癌)、CA 125 (卵巢癌)、CA 153 (乳癌)，此三個測試不但由劉雨生博士個人親身動手研發，且由劉雨生博士親自命名。這三個 tests 每年在全球至少有近 10 million 人 / 次的使用。其他在癌症診斷

的工作尚有肝癌的 Alpha Fetoprotein AFP 血液 test 與 Her-2 乳癌組織病理切片的試劑（協助決定病患應如何處理）、human epidermal growth factor 的單株抗體等。在 consumer medicine 方面，研發出美國 FDA 核准的第一個由手指血滴於五分鐘測試膽固。此外，劉雨生博士在腎臟癌（kidney cancer）的治療方面，主持了世界首例、共四千名以病患自己的白血球、以組織培養（tissue culture）無菌技術在身體外（in vitro）培養、刺激、再注入病患體內、以其自己已經被活化（activated）的 T cells 攻擊癌細胞。這個項目一共作了二萬多次，沒有一次污染的記錄，為細胞療法（cell therapy of human diseases）鋪了 QC/QA 的先例與道路。

「國立中興大學傑出人才遠距專題講座」對於無法親臨母校之演講者，藉由直播軟體，講者以零距離的方式進行遠距同步演講並與現場聽眾互動。每次講座內容會經演講者簽署公開授權同意書，再將演講者演講內容上傳數位多媒體撥放平台存檔，以提供學生、校友與社

會大眾隨時觀看。另外，本講座亦與母校教務處通識教育中心配合自主學習系統，藉由承認學生參與本講座的時數，作為未來抵免學分的依據，並推動本校自主學習，共同提升學生學習競爭

力。承認的點數，本講座實行之辦法，於校友中心網頁「國立中興大學傑出人才遠距專題講座」專區公告。該專區公告本講座演講消息、辦法、實行細則、軟硬體操作方式（含 PC、手機 Android 與 iOS 版）、硬體操作方式等。

校友中心於 2018 年 4 月 30 日舉行第一場傑出人才遠距專題講座。首場講座邀請到張福國教授擔任主講人（應數系 67 級，第 8 屆傑出校友）。張學長現任史丹佛大學航太系教授，發表過數百篇國際學術專文，並獲多次國際專利及獎項，曾獲美國雷根總統獎、波音終身成就獎，在機械航空、醫學材料及偵測領域享譽國際。當日講座有近 50 位師生參與，本校楊長賢副校長、校友中心施因澤主任、應數系黃文瀚主任親自出席與會，場面熱絡，活動圓滿結束。

劉雨生博士在母校除了設立遠距講座外，也於食品科學系、應用數學系和生醫工程研究所獎學金，並捐款懷璧計畫與興翼計畫。母校薛富盛校長亦於 2017 年與 2018 年的美國校友訪問行程中，特別拜訪劉雨生博士，嘉許劉雨生博士於教育公益上的付出、與對母校學生國際視野拓展與強化國際學術合作。母校薛富盛校長於 2018 年的美國校友訪問餐敘，代表母校全體師生頒發感謝獎牌給劉雨生博士。感佩劉雨生博士行事作風低調、省吃儉用，為母校與相關教育公益之事挺身而出、不落人後。劉雨生博士的建程基金會充分投入教育等相關公益，其大愛精神值得讚許。

國立中興大學傑出人才遠距專題講座

主講人：張福國 史丹佛大學航太系教授 (第8屆傑出校友)

題目：One Step Leads To Another

日期：2018年04月30日 (一)

時間：11:00 AM

地點：本校綜合大樓1F、108視聽教室

報名連結

講者經歷

- > Professor, Aeronautics and Astronautics, Stanford University
- > Member: Bio-X, e-WEAR, ProCoast Energy
- > US Army Advisory Board Member
- > Co-founder of Accilent Technologies
- > Editor-in-Chief, Int. J. of Structural Health Monitoring (2012 - Present)
- > Fellow, American Institute of Aeronautics and Astronautics (2013 - Present)
- > Fellow, American Society of Mechanical Engineers (2013 - Present)

Honors & Awards

- ✓ Life-Time Achievement Award, SPIE NDE/SHM (2010)
- ✓ Best Paper Award, 7th International National Workshop on Structural Health Monitoring (2009)
- ✓ Presidential Young Investigator Award, National Science Foundation (1988)
- ✓ Best Paper Award, 3rd European Workshop on Structural Health Monitoring (2006)
- ✓ Structural Health Monitoring (SHM) Lifetime Achievement Award, The Boeing Company (2004)

為維護會場秩序，請上線報名者請於當日 10:50 - 11:00 前入場，超過時間不予保留座位。

校內人員請向通識中心職員領取學生證。

本演講可同時透過學習時數及自主學習系統。

↳ 2018 年 4 月 30 日舉行首場傑出人才遠距專題講座海報，主講人為史丹佛大學航太系張福國教授（第 8 屆傑出校友）。（資料來源為校友中心）



↳ 母校薛富盛校長於 2017 年於美國與劉雨生博士訪問的剪影。（圖由北加州校友會理事長胡威妮提供）

專訪葉錫東院士——

木瓜抗毒研究的領航者

• 採訪 / 園藝系 林慧玲、邱健誠 國政所 王慶光



時值初秋，驕陽方歇、涼風習習的午後，步入位於農環大樓五樓的植病系系主任辦公室，迎接我們的是剛獲得中研院院士職銜，著名的木瓜病毒研究權威葉錫東院士。在氤氳的茶香中，木瓜與病毒、奮鬥與榮辱，都化作平易近人又不失專業精深的解說，由院士的口中娓娓道來……

◇學經歷◇

葉院士於 1970 年就讀國立中興大學植物病理學系，1974 年畢業，退伍後繼續攻讀碩士，並兼任系上的助理研究員。畢業後赴美國康乃爾大學攻讀博士，學成後續留一年進行博士後研究。1984 年返回母系，自副教授做起，歷經教授、生物科技發展中心主任、學術副校長、講座教授等職位，於 2018 年獲選為第 32 屆中研院生命科學組院士。

◇重要里程碑◇

一、緣牽一世 – 與木瓜的不解之緣

葉院士研究木瓜已有數十寒暑，大半的人生都在木瓜的陪伴下渡過，身旁的朋友早已將木瓜的印象與他緊緊連結在一起，為他取了「葉木瓜」或「木瓜先生」的綽號。談起與木瓜的緣分，時間要追溯到 1975 年，當時木瓜輪點病毒病 (Papaya ringspot virus) 首度於高雄燕巢現蹤，於極短時間內席捲全臺，幾乎打垮臺灣的木瓜產業。因為此病毒由蚜蟲傳播，蔓延速度極快，感染株會迅速死亡且無藥可治，每年可造成 4.5 億元損失，是被稱為「木瓜瘟」的極重要病害。

為了拯救木瓜產業，行政院院長蔣經國要求教育部派人赴美研究「植物病毒學」，而葉院士順利通過考試，取得公費赴美國康乃爾大學念博士，得遇專研「夏威夷木瓜病毒」的 Dennis Gonsalves 博士。此領域之研究者在全世界僅此一人，葉院士有幸跟隨他攻讀博士，踏上防治木瓜輪點病的研究之路。有鑒於病毒病一旦感染就無藥可治，這項研究自然只能從預防著手，因此

博士論文《夏威夷木瓜病毒活體疫苗研究》即係利用輕症病毒之交互保護作用來防治木瓜輪點病毒，近似於古代種牛痘預防天花的概念。

學成歸國後，Dennis Gonsalves 博士亦來臺，於 1984 年指導農試所鳳山熱帶園藝試驗分所進行接種試驗之後，十年之間，維持木瓜生產。該所在 1994 年開始以網室生產木瓜，雖同樣可預防病毒病，惜因設施阻擋 40% 陽光，木瓜口感較差，且每公頃將產生 1 噸以上廢棄塑膠網布，兼之每公頃網室成本需 100 萬元，具抗颱風者更達 200 萬元，實非一般農民所能負擔。由此觀之，儘管網室生產已成為臺灣主流，但須改善事項仍舊不少，且世界上其他地區網室生產困難，故木瓜輕症病毒疫苗依然有其實用價值，葉院士的研究之路，因此獲得全球重視。

二、善惡一線 – 基因改造的困境

退除了依靠設施，目前能解決木瓜病毒病的方法有二，其一是前面所提打活體疫苗，把弱化的病毒放入木瓜裡，以刺激產生免疫反應，便可獲得抗性。其二是做基因改造，病毒鞘蛋白基因植入木瓜染色體表現，使可刺激其產生特異免疫反應，將木瓜變成無法被該病毒感染。活體疫苗早在 1984 年就已推出，抗病毒的基改木瓜也問世 25 年，但基改木瓜遲至前年才向衛生福利部申請食品安全查驗登記，何也？

主因還是國人對基改作物抱有排斥感，不僅市場接受度低，法規上也不鼓勵。但基改作物是否真的有危險性？中國已經栽種葉院士研

發的抗病毒基改木瓜 17、18 年，甚至全海南島上都是種此基改木瓜，在中國吃到的木瓜也多半都是其基改品種，而美國及夏威夷也在 1998 年開放基改木瓜上市，美國、中國在市場上市，吃了一、二十年的產品，我們的官員和民衆仍然不能接受其安全性。對葉院士來說，這是獨步全球的科技，卻不能在自己的土地上使用，仍然深感遺憾。比起設施栽培，這些技術對農民負擔較低，也沒有大量廢棄物，作物也能在自然環境下生長，就各方面而言皆甚為有利。然而對食用者的健康是否有害？對生態平衡是否會造成破壞？基因改造就在這極善與極惡的一線之間擺盪不定。政府施政的方向必須隨著科技進步而調整，才能讓臺灣的農民及消費者有更多的選擇。

三、十年一劍 – 在植物保護方面的重要貢獻

葉院士在植物病毒之分子生物、轉基因抗性及交互保護等方面的研究領先全球，是利用植物遺傳工程技術解決產業問題之先導學者，帶動國內外利用植物基因工程技術之農業生技產業。

當年鳳山熱帶園藝試驗分所接種疫苗後，一棵木瓜種苗由 3.00 元漲為 3.50 元，葉院士分文未取，直到 1994 年網室栽培風行，才停止接種疫苗。但多年來其對木瓜輪點病毒之研究，包括利用交互保護及轉基因抗性的有效防治策略，早已蜚聲國際。他的交互保護防治病毒有兩篇榮登美國植病頂尖期刊 *Plant Disease* (1988) 及 *Phytopathology* (2007) 封



└ 葉院士與基改木瓜



└ 榮獲院士記者會

面論文。他所有成單抗輪點病毒、雙抗輪點病毒及畸葉病毒，及超抗輪點病毒特殊株系之轉基因木瓜，所得之雜交品種已成為世界最具廣泛性抗病性狀及優良園藝性狀的木瓜，可使臺灣主宰全球之木瓜種苗市場。此方面之研究成果已有三篇榮登為美國植物病理協會頂尖期刊 *Phytopathology* (2003, & 2009) 及 *Plant Disease*(2004) 封面論文，廣受國際矚目。

此外，葉院士也協助建置我國植物基因工程法規及隔離實驗設施，奠定臺灣水稻及農園藝作物的基因操作基石，他在生科中心擔任主任時，規劃建置中興大學北溝農場完成大學全國唯一的轉基因專用隔離試驗田。他所構築的轉基因香瓜、西瓜、番茄等作物抗多重病毒之性狀，更在 *Scientific Reports* (Nature 系列期刊) 發表兩篇論文 (2014&2015)，皆提出對抗植物病毒的重要資訊。至此，葉院士已成為全球利用基因工程防治植物病毒絕症之領航者。

綜觀其主要的病毒防治策略與研究工作，大致可分為以下四項，以此架構可推導出其它病毒的基礎防治策略，對病毒之研究甚有裨益。茲以較通俗的說法附註於後：

1. 病毒基因體核酸序列解析及基因功能分析 (調查病毒本身的情報)。
2. 研發輕症病毒疫苗接種寄主植物以產生抗病性狀 (接種病毒以觀察植物對其反應情形)。
3. 以遺傳工程方法構築轉基因抗病木瓜，來防治強系病毒的危害 (讓木瓜產生特殊病毒免疫能力，以提升對病毒抗性)。

4. 病毒診斷工具之製備，包括病毒之單元與多元抗體之製備及核酸探針之開發 (製造協助診斷之周邊材料和工具)。

四、內外一心 – 成功背後的支持者

葉院士的祖父原為佃農，經由三七五減租、耕者有其田，得以蛻變為自耕農，加上自己當年靠著政府栽培才得以出國進修，這種身份與資歷的提升增強了其對這塊土地以及國家的意識，因此數十年來始終把研究木瓜視為「國家賦予的任務」。每日 08:00 到校，19:00 下班，週六、日亦可見其在校身影，兢兢業業，不敢懈怠。工作之餘，與夫人一同融入國標舞的輕快節奏，是他最重要的休閒活動，在多次公開場合中演出，也屢獲肯定。

憶起在康乃爾大學進修的過往，當時對公費生規定很嚴格，要求兩年就回國，結果大多數人都不願回來。葉院士陳請教育部放寬年限、讓妻小跟隨出國，獲上級首肯，後人便能以「探親」名義讓公費生妻小出國、家人團聚。對這些刻苦向學的人來說，穩定的靠山、堅強的支持是不可或缺的，因此穩定的經濟來源、夫人的陪伴鼓勵能使他義無反顧地鑽研學問，始能有今日之成就。在歌頌葉院士光榮成就的同時，亦應對在其背後默默扶持的政府及家人致上敬意。



◇結語◇

對葉院士而言，研究木瓜是國家賦予的任務，這個讓他能學有所長、貢獻社會、解決農民和農業生產問題的機會，他始終牢牢把握住，從未將其放下。從研究木瓜疫苗起家，到利用基因改造生產抗病毒木瓜，並把這些技術推廣到全世界，解決許多國家的木瓜危機，直到現在的功成名就，都與木瓜息息相關。這是他的一輩子，或許簡單到可以用木瓜與病毒來概括，但這期間投入的所有精神和努力，揮灑的所有專注與熱情，皆回饋到臺灣這塊土地，又豈是隻言片語可以道盡？



└ 為指導教授 Dr. Dennis Gonsalves 在臺中 理退休紀念會



└ 2008 年榮獲美國植物病理學會會士



└ 葉院士與夫人於 90 週年校慶晚會演出精彩國標舞



└ 葉院士一家人於康乃爾大學紐約州農試所宿舍內

柒 校友活動及系所動態

- 中國文學系
- 森林學系
- 土壤環境科學系
- 土木工程學系
- 應用數學系
- 物理學系

中國文學系

• 106 年 7~11 月

推薦學士班 64 年畢業系友簡榮聰主委 (臺灣省文獻會) 候選本校第 21 屆傑出校友，榮獲當選並於 11 月 4 日接受學校表揚。



└ 推薦學士班 64 年畢業系友簡榮聰主委 (臺灣省文獻會) 候選本校第 21 屆傑出校友，榮獲當選並於 11 月 4 日接受學校表揚。

• 106 年 10 月 27 日

邀請本系第 10 屆系友、北京大學文化資源研究中心副主任、中國非物質文化遺產推廣中心副主任及中國音樂學院雅樂中心主任周純一教授返校擔任「博班文化專題課程：從大陸儒學復興談現代文史科系教育的對策」之教師。



└ 北京大學文化資源研究中心副主任、中國非物質文化遺產推廣中心副主任及中國音樂學院雅樂中心主任周純一系友擔任博班文化專題課程之教師

• 106 年 12 月 6 日

邀請本系碩士班畢業系友、南華大學王祥穎副教授返校擔任「專題實作課程：社區故事繪本製作與劇場展演」之教師。



└ 中文系系友、南華大學王祥穎副教授返校擔任專題實作課程之教師

• 106 年 10 月 25 日、11 月 8 日及 107 年 3 月 21 日

邀請本系 94 年碩士班畢業系友、農業世界雜誌社主編曾紫萍小姐返校擔任「專題實作課程：如何做好編輯工作」、「專題實作課程：創意文案發想實作」及「職場實務課程：我的編輯採訪之路—實務經驗分享」之教師。



└ 中文系系友、農業世界雜誌社主編曾紫萍小姐返校擔任專題實作課程之教師

• 107 年 5 月 30 日

邀請本系畢業系友、新北市泰山國中陳德樺老師與廣告公司陳瑋廷學姊返校共同擔任「系友職場經驗談：耕耘在那夢想的園圃 --- 國中教師與廣告公司高級撰稿人的對話」之教師。

• 107 年 6 月 13 日

邀請本系進修學士班畢業系友、本校健諮中心杞怡貞心理師與明德中學何妮學姊返校共同擔任「系友職場經驗談：作為人生的“導引者”與“陪伴者”：諮商輔導、成人教育與綜合高中教師的職場之路」之教師。

• 107 年 6 月 20 日

邀請本系學士班畢業系友、環球科技大學華語教學中心羅婷老師與品牌專業企劃江敏慧學姊返校共同擔任「系友職場經驗談：揮灑在“華語教學”與“品牌企劃”的天空」之教師。



└ 中文系系友、新北市泰山國中陳德樺老師與廣告公司陳瑋廷學姊返校共同擔任系友職場經驗談之教師



└ 中文系進修學士班畢業系友、本校健諮中心杞怡貞心理師與明德中學何妮學姊返校共同擔任系友職場經驗談之教師



└ 本系學士班系友、環球科技大學華語教學中心羅婷老師返校擔任系友職場經驗談之教師



└ 本系學士班系友、品牌專業企劃江敏慧學姊返校擔任系友職場經驗談之教師



└ 中文系系友回娘家暨第 10 屆系友大會

森林學系



↳ 20171130 系友大會



↳ 20171130 系友大會晚宴



↳ 20171130 系友大會晚宴舉杯



↳ 20171130 系友大會顏仁德理事長致詞



↳ 20171130 頒發傑出系友 - 陳啓榮副處長



↳ 20171130 頒發傑出系友 - 曾彥學處長



↳ 20171130 頒發傑出系友 - 廖天賜老師



↳ 20171130 頒發傑出系友獎牌

土壤環境科學系

系所發展動態

1. 積極推展國際化，持續鼓勵學生出國進修或交換及外籍交換生申請，107 學年度有博士生曾靖樺同學赴美國德拉瓦大學交換（雙聯學位）。
2. 積極推動國際學術交流，延攬國際學者擔任講（客）座教授並蒞系講學，同時鼓勵教師與研究生參與國際研討會，將重要研究成果展示於國際舞台。
3. 鼓勵教師積極爭取建教合作計畫，強化研發能量。
4. 邀請國內外學者專家蒞臨系上演講，增進學生學術及實務視野。
5. 爭取教師員額，以提升本系教學能量，減輕現有教師教學負擔，並銜接課程教學。
6. 107 年 3 月 7 日本系教師與美國猶他州立大學代表 Janis Boettinger 等 5 位學者和生機系及農試所等一同召開與 USU 合作討論會議。
7. 楊秋忠教授歷經近十年研究，研發出獨門酵素分解技術 - 「創新快速有機廢棄物處理技術」，可以將有機廢棄物處理時間自三個月大幅縮短至三小時，並成立「地天泰農業生技股份有限公司」，成功獲國內鑽石生技投資公司、馬來西亞 Mega Investment Group（完美集團）、富邦創投及台新金控等投資人共新臺幣 3 億元資金，創下科技部價創計畫技術創業首輪募資新紀錄。

系友獲獎及榮譽

1. 82 級大學部畢業系友高樹國中校長陳亮谷榮獲 106 年教育部杏壇芬芳獎。
2. 系友鄭可大 (72 級)、張忠賀 (75 級)、林永鴻 (80 級)、吳銘興 (83 級)、陳興宗 (86 級)、黃國榮 (89 級) 等 6 人榮獲本系第九屆傑出系友，並於 106 年 11 月 4 日於系友大會中表揚。
4. 104 級畢業系友蕭乃瑜榮獲 106 年第 4 屆百大青農。
5. 104 級畢業系友蕭乃瑜榮獲日月光環保學術碩、博士論文獎助學金。
6. 67 級畢業系友王鐘和教授 (屏東科技大學農園生產系主任) 榮獲 107 年十大農業專家。

系友動態

1. 本系系友高中 106 年高普考：
 - (1) 高考三級農業技術類科 - 溫威程 (105 級)、李明翰 (101 級)
 - (2) 高等考試二級土壤肥料科 - 黃宣翰 (96 年畢)
2. 本系系友高中特種考試地方政府公務人員
 - (1) 三等考試農業技術類科 - 郭晉良 (106 年畢)
3. 本系 64 級畢業系友邱義源榮獲第廿一屆 (2017) 傑出校友。
4. 103 級畢業系友游捷錄取 University of California-Davis (美國加州大學戴維斯分校) 碩士班並獲獎學金美金 20,000 元，另錄取 Ohio State University (美國俄亥俄州立大學) 碩士班。
5. 105 級畢業系友張自源錄取英國伯恩茅斯大學行銷系碩士班 (MSc Marketing Management Bournemouth University)。
6. 101 級畢業系友林子渝錄取美國伊利諾大學厄巴納香檳分校土木環工系博士班並獲助理獎學金。

媒體報導

1. 由鄒裕民教授及沈佛亭副教授指導之畢業生陳百嫻及在學生（碩三）邱凱業組成的「非人栽」團隊榮獲教育部大專畢業生創業服務獎。

寵物成盆栽！興大新創團隊獲獎勵金

新頭殼 newtalk | 唐復年 台中市報導

發布 2017.08.30 | 18:19 | 更新 2017.08.30 | 18:30

許多人已將寵物視為家人，因此寵物殯葬也逐漸獲得重視。

中興大學土壤環境科學系畢業生所組成的非人栽團隊，提出寵物原生林植葬盆栽的新概念，讓飼主可以將往生的寵物骨灰置於盆栽內，種下台灣原生種植物後直接置於家中花園透過盆栽延續寵物對飼主的陪伴。非人栽團隊與興大其他另三個團隊同獲選列入教育部大專畢業生創業服務計畫，共獲得 200 萬創業獎勵金。

非人栽團隊指出，傳統植葬以植存為大宗，主要將骨灰灑施於土壤中，置於墓園，原生林植葬盆栽則是將骨灰與土壤肥料資材混合均勻，透過微生物肥料與土壤專業管理技術，減少直接施用寵物骨灰對土壤環境的影響，且種於盆栽內，盆栽長大後未來也可移植成樹。



（圖中寵物與此新聞無關） 圖：中興大學 / 提供

2. 104 級畢業系友蕭乃瑜獲選本屆 2017『新南向』交流計畫農業青年大使，於 9 月 10 日至 16 日前往印尼訪問交流。

（中央社記者侯姿瑩台北 5 日電）外交部與農委會今年首度共同主辦「2017 農業青年大使『新南向』交流計畫」，30 名入選的青年將於下週出訪印尼、菲律賓。農業青年今天說，希望透過農業讓台灣和世界連結。

外交部說，30 名農業青年將分成兩團，於 9 月 10 日至 16 日分別前往印尼及菲律賓訪問交流。



外交部今天舉行授旗典禮，由外交部次長章文樑及行政院農業委員會主任秘書胡忠一共同主持，印尼駐台副代表習瓦德（Siswadi）、菲律賓駐台菲僑服務處主任林俊仰（Keefe Dela Cruz）等人出席。

章文樑致詞表示，農業是政府「5+2 創新產業」政策重要的一環，也是「新南向政策」的核心內涵，農業青年大使交流計畫結合「智慧農業 4.0」及「新南向政策」的創新做法，藉由實地考察印尼及菲律賓的農經政策及市場現況，共同開發合作潛能與商機。他說，期盼農業青年大使在「以人為本，雙向交流」的原則下，協助強化台灣與新南向政策目標國的交流與合作。

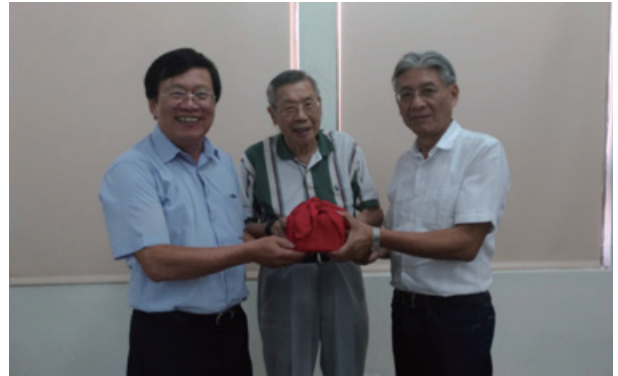
- ⊣ 外交部次長章文樑（前左 4）、農委會主任秘書胡忠一（前左 5）等 5 日出席「2017 農業青年大使出訪授旗典禮暨行前記者會」，期望藉農業青年大使前往印尼與菲律賓交流計畫，共同開發合作潛能與商機。

系友回娘家及系友會理監事活動

1. 106.8.3 召開第八屆系友會理監事第一次會議，並辦理第八屆理事長交接。
2. 106.10.28 畢業 50 週年系友一行近 30 人返系 (56 級) 參訪，並分享交流畢業後歷程，中午於本系接待室歡聚用餐。
3. 106.11.4 舉行系友回娘家活動、莊作權教授獎學金頒獎暨第九屆傑出系友表揚典禮。



└ 第八屆系友會第一次理監事聯席會議交流會談會後留影



└ 106.8.3 第八屆系友會理事長交接留影



└ 106.10.28 畢業 50 週年系友返系 (56 級)



└ 106.11.4 系友回娘家活動留影



└ 本系莊作權教授慨贈 200 萬設置莊作權教授獎學金，由莊教授本人親自頒獎於優秀學生。



└ 第九屆傑出系友於 106.11.4 系友回娘家活動頒獎會後留影 (由右至左為：吳銘興、林永鴻、張忠賀、黃國榮、徐新宏、蔣世超理事長、黃裕銘系主任、陳興宗、鄭可大)

系友專題演講

1. 106年9月27日邀請89級系友月足吉(星海生物科技股份有限公司負責人)蒞臨本系演講，講題為『農育、食育與環育』，為在校生分享實務經驗。
2. 106年10月11日邀請105級碩士畢系友黃群鈞(國合會駐外技術人員-聖文森)，講題『土壤與外交』，與在校生分享及提供未來生涯發展規劃之寶貴意見。
3. 106年12月5日邀請104級碩士畢徐巧芳系友(正瀚生技股份有限公司)，講題為『農業生技工作經驗分享』與在校生分享工作實務經驗。
4. 106年12月3日邀請56級系友曹汀(德銖生技公司董事長)蒞臨本系演講，講題為『癌症管理與液態生物檢體於精準醫療之應用』，與在校生分享生涯發展規劃及工作實務經驗。
5. 106年12月13日邀請邀請46級系友陳炳德蒞臨本系演講，講題為『健康長壽論壇』。

2018 土環週展 - 謎土知返 展出期間：107.5.7~107.5.11



【土環週 | 踏上征途】

徬徨 困惑 迷惘 不安

對於一場未知的旅途，負面效應再所難免

一如開始說得，謎土大地危機四伏

你需要

運用農業科學觀念突破作物生長的逆境重圍

動手以簡單資材打擊生活巨獸的腐敗苦悶

並不放棄對甜品寶庫的渴望

這裡永遠歡迎新的幼苗牌探險者

前仆後繼奔向週展，汲取知識

重返最初親身踏上這片豐饒土地的悸動

引領期盼之盛大登場



└ 展出期間獲各界歡迎及好評，參觀的人潮使本屆土環週活動增色不少，並鼓勵所有參與此活動的同學。

土木工程學系

系友活動

- 106.8.5- 舉辦 2017 第 5 屆中興土木系友會高爾夫球聯誼賽，計有 20 餘位系友及眷屬參加。



- 106.8.26- 第 23 屆系友於系館舉辦畢業 30 年同學會，計有 40 餘人參加。



- 106.11.04- 適逢 98 年校慶，系友會邀請畢業 50 年 (第 3 屆)、40 年 (第 13 屆)、30 年 (第 23 屆) 系友回娘家，於系館二樓會議室餐敘，計有 20 餘人參加。



- 106.11.04- 適逢 98 年校慶，系友會邀請畢業 50 年 (第 3 屆)、40 年 (第 13 屆)、30 年 (第 23 屆) 系友回娘家，於系館二樓會議室餐敘，計有 20 餘人參加。



- 107.2.05- 鄭理事長邀請系友會理監事及系上老師中午 12:00 於小春餐廳舉行理監事會議，會後餐敘。
- 107.6.21- 第 1 屆「國立中興大學土木工程學系傑出系友」選拔經系務會議通過由第 7 屆王慶一學長獲獎並推薦至校參加傑出校友選拔。

系友返校演講

- 博士班第 7 屆張嘉峰學長 (任職台灣營建研究院) 於 106 年 11 月 23 日至母系演講，講題：設施健診系統介紹與安全評估。
- 研究所第 9 屆，博士班第 9 屆畢嵐杰學長 (任職經濟部水利署水利規劃試驗所) 於 106 年 10 月 19 日至母系演講，講題：台灣智慧水管理。
- 大學部第 53 屆江亭瑩學姐 (台大土木工程系碩士班) 於 106 年 12 月 19 日至母系演講，講題：交換學生心「德」。

應用數學系

應用數學系為聯繫系友感情，由黃文瀚系主任帶領全體行政同仁以及系上同學，籌備規劃許多系友會活動，2017年11月3日於全國大飯店舉行2017年第2次系友理事會暨系友會，理事會中討論將統計所所友會納入，應數系系友會正式更名為應數系暨統計所系友會；原訂於2018年舉行的系友大會，配合學校百年校慶延後至2019年舉行。理事會結束後接著舉行2017年系友會，薛富盛校長、理學院李茂榮前院長等人皆於百忙之中撥空出席，會中頒發第二屆傑出系友，本次由台灣人壽前董事長凌氫寶學長、國泰人壽副董事長熊明河學長、采威國際資訊總經理蕭哲君學長、屏東大學副校長劉英偉學長4人獲此殊榮。會中並頒發建程教育基金會獎助學金，以及模帝科獎助學金，由許英麟老師與吳榮真會長親手頒獎給得獎學生，勉勵同學奮發向上。

2017年系友台灣人壽前董事長凌氫寶學長獲頒第21屆傑出校友，並於同年11月4日於學校圖書館國際會議廳舉行頒獎典禮，蘇世榮理事與第七屆系友皆到場觀禮，會後於體育館舉行餐宴，對於體育館裝設電梯服務系友，系友們皆表達讚揚之意。

有感於學生反應產學脫勾嚴重，本系近年來致力於產學合作，2017年12月19日本系舉行就業論壇，邀請資策會蒙以亨學長、銘傳大學李進生學長、開易科技楊志弘學長、陽程科技徐藝甄學姐，假資訊科學大樓致平廳與學生進行座談會。此次主講者橫跨科技界與金融業，希冀學生了解數學在各行各業中的應用，由產業界的學長姐分享寶貴經驗更具說服力。於2018年1月9日下午，本系更進一步邀請采威國際資訊、啓德電子、帆宣系統科技，於資訊科學大樓舉行徵才說明會，由學生與廠商代表進行座談面試，讓學生了解目前職場上的需求。2018年5月15日再次舉行就業論壇，此次邀請吳榮真會長、暉順營造董事長林清和學長，行政院副秘書長宋餘俠學長、亦思科技執行長江孟峰學長，分別代表營造業、公職系統、科技業，讓學生了解數學知識在各行業激起的火花。與會來賓林清和學長不幸於2018年7月2日凌晨病逝，也讓眾人無不哀慟感嘆。

2018年6月16日上午11時，應數系暨統計所於系館致平廳舉行畢業典禮，典禮中邀請系友會吳榮真會長、采威國際資訊總經理蕭哲君學長蒞臨參加，本系於2016年起於致平廳舉辦應數系暨統計所畢業典禮，畢業生參加惠蓀堂畢業典禮後，回到系館參加應數系畢業典禮，由師長一一幫畢業生撥穗，典禮上吳榮真會長頒發模帝科獎助學金，蕭哲君學長頒發采威服務獎助學金，並勉勵畢業生鵬程萬里，精益求精。典禮後接著召開2018年第一次系友會理事會，會中推選傑出校友候選人以及選拔傑出系友當選人，預定於2018年10月20日於系友會公開表揚。





└ 第 21 屆傑出校友 (2017.11.04)



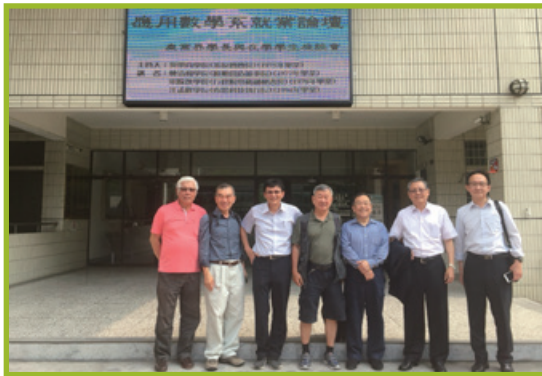
└ 第七屆系友 (2017.11.04)



└ 2017 年就業論壇 (2017.12.19)



└ 徵才說明會 (2018.01.09)



└ 2018 年就業論壇 (2018.05.15)



└ 畢業典禮 (2018.06.16)

物理學系



中興物理 三十而立



走過三十年。中興物理的改變您看得見。這不會是盡頭。會在中興物理的師生們。為中興物理留下美好的一頁；這頁美好將會透過一屆又一屆的師生們持續地傳遞下去。

30週年系慶紀念品



30週年活動花絮



中興物理 30年

2017年10月23日午後，自各地而來的系友們，帶著親愛的家人一同回到中興物理慶祝『中興物理，30歲生日快樂！』。爲了要歡迎各屆的學長姐回娘家，在校的師生們準備了許多精彩的活動及紀念品，要讓畢業的學長姐們感受到30對中興物理來說，正式茁壯的時刻，充滿著活力與熱情的時刻。現場除了有可以讓小朋友玩得不亦樂乎的科學小遊戲，還邀請了在各領域有非常亮眼表現的畢業學長姊們現身說法與在校同學們展開一場物理未來發展的對談，從學長們眼中閃爍的光芒及自身經驗的分享，讓台下的在校生們對身爲物理系的一員而感到驕傲。



國立自然科學博物館志工

國立自然科學博物館致贈感謝函，感謝中興物理師生於科博館擔任解說志工。



中興物理系的社會責任

中興物理系的師生們除了專注於研究與教學上的亮眼表現外，也不忘了要把自身所學回饋給社會，因此積極舉辦或參與各項科普推廣活動：興大春蟄節，2018 全國科展科學主題館『瘋狂物理館』，西屯圖書館 科 普 活 動 等；也在課程中融入科學解說志工的培訓，讓在校的學弟妹們可以到國立自然科學博物館擔

2018 全國科展





任『物理世界』志工解說工作。在校學弟妹們傑出且負責的志工服務，不但帶給了許多大小朋友有趣且豐富的科學知識，也讓系上獲得了2018國立自然科學博物館傑出志工的表揚；這是落實高等教育社會責任的最佳典範。



積極展開國內外研究合作並開拓學生視野

中興物理於近幾年積極邀請不同領域的國內外專家學者蒞臨與本系學生對談，培養學生跨領域的素養並鼓勵學生多方嘗試，來增加自己的軟硬實力；同時也與本系老師交換研究與教學上的經驗，促進雙方未來研究合作的可能性，目前中興物理系已經與日本的理化學研究所前瞻材料研究中心簽訂研究交流的合作備忘錄，未來將擴大與其他理化學研究所內之研究中心並籌辦雙方每年定期研究交流工作坊及暑期微學分課程。

中興物理系目前已經爭取到2020全球華人物理年會之主辦權，將會在台灣物理學會，中研院物理所，中研院原分所及其他國家實驗室的協辦下一同籌辦為期4天的2020全球華人物理年會，會中將會邀請諾貝爾物理獎得主蒞臨演講，屆時也歡迎系友一同參與盛會。



捌 創校百年活動啟動

- 《國立中興大學前身：農專高農時期發展沿革》——典藏興大歷史記憶

【百年校慶專書 - 首部曲】

《國立中興大學前身：農專高農時期發展沿革》——

典藏興大歷史記憶

作者：林景淵
I S B N：978-986-05-6390-0
出版日期：107年7月
定價：860元
規格尺寸：精裝 / 320頁 / 菊8開 (21x29公分)
單色印刷 / 初版



【校長及院長推薦】

「國立中興大學一百歲了」！雖然，建設一所優異大學不必然都需要很長的時間；但是，一所歷史悠久的大學，能因應變革、歷經各種考驗而屹立不搖，絕對是優質的好學校，其中也必然通過制度與組織變革的淬鍊，蓄積龐大的人才庫。做為台灣第一所歡慶一百週年的高等教育學府，中興大學就是這樣一所卓越的大學。

～國立中興大學校長 薛富盛推薦

這本書蒐集了大量的文史資料及照片檔案等，除呈現歷史原貌外，同時也讓我們認識當年師生相處的一些趣聞軼事。相撲團奪得冠軍的遊街齊聲高歌、德岡老師邊勉勵戰敗棒球隊邊拭淚、騎術隊省吃儉用存錢買馬食、大島校長為學生集體作弊痛哭自責、師生整裝列隊由校旗導引搭乘火車前往台中新校。歷史已趨久遠，場景卻歷歷在目，漫步校園，更加珍惜現今一草一木。…百年後的興大莘莘學子快速的在校園中穿梭，但興大歷史終會在學子心中某個角落駐足停留。

～中興大學農業暨自然資源學院 陳樹群院長推薦

【內容介紹】

中興大學之前身歷史悠久，創立於大正八年（一九一九年），在一百週年校慶前夕，出版中心積極規劃「國立中興大學百年校慶叢書」，展現各學院推動教學及研究成果，107年7月推出第一本校慶專書《國立中興大學前身：農專高農時期發展沿革》，本出版品是由本校農業暨資源學院策畫，並且由前共同科主任林景淵教授所主筆。

百年前本校當時校名為「台灣總督府農林專門學校」，設立於台北富田町，為中央研究所農業部所在地，即現今台灣大學，後於一九二八年成為台北帝國大學「附屬農林專門部」，直到一九四三年獨立設校，遷至台中頂橋子頭，改稱「台灣總督府台中高等農林專門學校」是台灣成立研究型大學中，歷史最悠久的學校之一。

本書記錄農專、附屬農林專門部、高農時期發展沿革，二十六年的歲月中，不同時代的學校體制與校園生活，透過文字及圖片詳述，帶領讀者感受近百年前的興大校園學生生活、課程學習、社團活動、農林場實習以及教師教學情形。此外，本書記錄校友會「榕畔會」活動、以及當時日籍教授磯永吉、松本巍、岡彥一等人物小傳。

作者埋首於國內各大圖書館，挖掘史料以補足早期歷史缺環，書中內容蒐集大量歷史照片、地圖等珍貴文史資料，如一九二五年落成的行政大樓、校園風貌、戶外教學、苗圃實習、學生社團活動兩百多幅老照片，以及台中及台南演習林（實習林場）地圖等，藉由百年校慶專書的出版，透過圖像與文字閱讀，將當時學校教師及學生生活如實且生動重現，讓讀者從書中，得以回顧本校筆路藍縷的草創歷史及前人努力，共同典藏「興大人」的歷史記憶。

【本書特色】

書末附有「台灣總督府農林專門學校組織規程」、「台灣總督府高等農林學校組織規程」、「台北帝國大學附屬農林專門部組織規程」、「高等農林學校校友會組織規程」、「藏書印之變遷」、「畢業生人數統計表」、「參考書目」，便於查閱自農專、附屬農林專門部、高農發展源流。

本書裝幀採圓背精裝，書封外表包覆高級布面及書衣，書名燙金設計，內文採 150 磅雪銅紙印刷，設計典雅大方，是餽贈校友或個人珍藏的最佳選擇。

書中收錄珍貴史料、200 多幅老照片以及歷史地圖，可陪伴文字閱讀。

【作者介紹】

本書作者林景淵教授，日本早稻田大學學士、筑波大學碩士、浙江大學博士。曾任本校共同科主任。著有：《日本武士道與傳統精神》、《迷濛七世紀：幕府時代的中日關係》、《日出江花紅勝火：日本近現代作家》、《日據時期的台灣圖書館事業》、《濱田彌兵衛事件及十七世紀東亞海上商貿》；編譯《扶桑書物語》；編有《胡長青將軍：日記·家書…追念》等專書。

【目錄】

薛富盛校長序

陳樹群院長序

序篇 日本的近現代教育

- ◆「明治維新」的成功因素◆教育措施
- ◆職業教育中的農業教育◆日據時代的教育發展

上篇 農林專門學校、高等農林學校、台北高等農林學校

中篇 台北帝國大學附屬農林專門部

- ◆概況◆學習生活◆課外活動（社團）◆實驗林場

下篇 台中高等農林學校及台中農林專門學校

- ◆概況◆遷校台中◆學習生活◆從軍及「台中農專」的結束◆記憶中的台北及台中（金兵忠雄）

附篇一 校友會活動

- ◆「榕畔會」及《榕畔會史》◆那一天的手島龍雄學長（田中双吉郎）
- ◆近況報告（高坂知武） 畢業生的成就

附篇二 人物小傳

- ◆大格局的大島金太郎校長◆蓬萊米之父 - 磯永吉教授◆植病專家松本巍教授
- ◆留任最久的岡彥一教授◆棄農從政的郭雨新校友

【歷史照片】



└ 台中演習林（實習林場）地圖



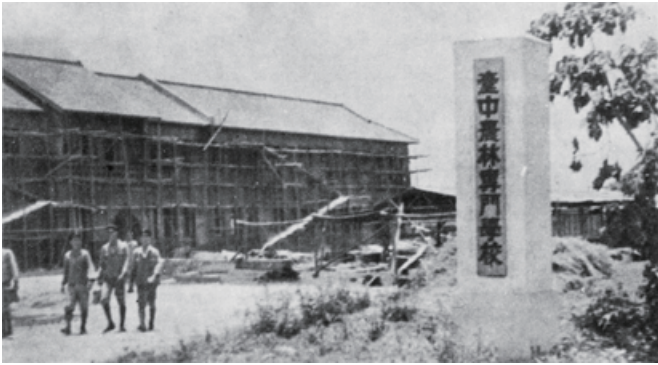
└ 養蠶實習



└ 1925年林學科學生



└ 學生社團 - 劍道隊



┌ 尚未完工之行政大樓



┌ 1943年10月搬遷台中隊伍在台中火車站前合影



┌ 椰林大道



┌ 1951年岡彥一教授與其所指導「學士論文」的衆多學生討論

【出版中心近期好書出版】



後人文轉向

作者：楊乃女 / 林建光 主編

I S B N：978-986-05-60732

出版日期：107年6月

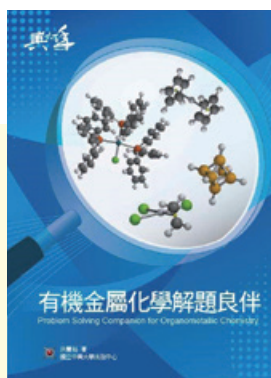
定價：420元

規格尺寸：平裝 / 273頁 / (21x14.8公分)

單色印刷 / 初版

簡介

- 主編為中興大學外文系林建光教授，以及高雄師範大學英語學系楊乃女教授。
- 當代科技發展對人類社會正在帶來前所未有的改變，面對如此巨變，人文研究者往往有某種失重、無所適從的空無感。《後人文轉向》嘗試在面對典範轉移時，採取更為積極主動的態度。
- 兩位主編以深入淺出的方式介紹本書在當代知識系譜中的位置與重要性，以及為何人文研究需要後人文視野。



有機金屬化學解題良伴

作者：洪豐裕

I S B N：978-986-05-60732

出版日期：107年9月

定價：420元

規格尺寸：平裝 / 409頁 / (26x19公分)

單色印刷 / 初版

簡介

- 作者中興大學化學系洪豐裕教授，曾任中興大學化學系系主任、榮譽特聘教授。
- 學習理工科的學子們一定都了解課程中每個章節後面附加練習題的重要性。學子們往往能從練習題的習作中更深入體會及掌握各課程章節的精神。鑒於種種可能的因素，一般的教科書很少針對練習題做深入的解說。
- 本書《有機金屬化學解題良伴 (Problems-solving Companion for Organometallic Chemistry)》的習題解答是《有機金屬化學 (Organometallic Chemistry)》一書的互輔教材。讀者會發現有些類似題目在不同章節中以相近的形式出現，然而其解答方式會稍有不同，且由淺入深，希望能加深讀者的印象。為了讓讀者能很快地回顧每一章節簡要內容，「練習題」前附有「本章重點摘要」。希望這本習題解答能帶給學子們一個自我比對練習的機會，進而從中更深入了解有機金屬化學的原理及應用。

【國立中興大學出版中心】

1. 出版品線上購買 EASY GO

<http://www.lib.nchu.edu.tw/index.php/nchupress/howtobuy>

2. 書局門市

敦煌書局中興門市（中興大學圖書館一樓）

誠品書店 R79（中山地下書街）

全省各大門市

3. 線上購書：

博客來 / 誠品 / 金石堂 / 五南 / 國家書店 / 灰熊 / 讀冊

玖 附錄

- 107 年海內外校友會聯絡名單
- 校務基金捐款芳名錄
- 國立中興大學創校百年興建校史館募款計畫捐款單
- 國立中興大學高教深耕暨捐資興學捐款單
- 國立中興大學校友證申請書

107 年海外校友會 聯絡人員名單

校友會名稱	會長	副會長	聯絡人 / 總幹事
美國東區(紐約)校友會	鍾瀟祺	李富山、張寧生、牟淑嫻 董澤群、孫毓祥、龔一秦	
美國北加州校友會	何佳民	徐德慧、吳龍興	胡威妮
美國南加州校友會	廖天輪		董天路
美國休士頓校友會	王敦正		
美國中西部興北校友會	楊鴻銘	鄭寧、許春菊	
美國北德州校友會	曹明宗		吳金陵
加拿大西區校友會	黃宗芹	王聖灃	黃艾玲
興北加東聯合校友會	官俊憲	張燕雲	劉安琪、周台安 楊月娥
楊月娥			
馬來西亞興北校友會	李玉平	林文耕	邱文珊
泰國校友會	陳進田		
香港校友會	黎俊光	陳佩琪	惲元龍
新加坡校友會	楊逸智	許森基	
澳洲雪梨校友會	陳壽頌		
興北華東校友會(上海地區)	謝肇峰	郭家麟、鄧明泉	
興北華南校友會	蔡俊宏	林錫琦、陳金錫、康仁傑、 黃厚生	林義煊
澳門校友會	許耀雄	郭志豪	陳俊宏

107 年國內各縣(市)校友會 聯絡人員名單

校友會名稱	理事長	總幹事 / 秘書
校友總會	蔡其昌	楊木榮
台北市校友會	黃博怡	黃漢卿、林佳蓁
高雄市校友會	蔡定邦	陳正陽
苗栗縣校友會	沈和成	張瑞秀
台中市校友會	洪嘉鴻	陳思菁
雲林縣校友會		陳嘉辰
嘉義市校友會	朱紀實	陳志誠
台南市校友會	蔡勝佳	
屏東縣校友會	葉桂君	李英杰
台東縣校友會	張新民	徐弘民
合唱團團友會	楊宏文	

校務基金捐款芳名錄

時間：106年9月1日~107年8月31日

捐款人	捐款金額
亞崴機電股份有限公司	3500000
程泰機械股份有限公司	3500000
楊德華	3000000
隱名氏	3000000
楊德華	2000000
財團法人日月光文教基金會	1700000
亞崴機電股份有限公司	1500000
程泰機械股份有限公司	1500000

下列捐款人捐款 1000000 元

何永裕

國泰世華商業銀行受託公益信託粘銘慈善基金專戶

黃吉金

新英機械廠股份有限公司

捐款人	捐款金額
隱名氏	917250
程泰機械股份有限公司	600000
財團法人榮興醫學發展基金會	600000
武東星	600000
亞崴機電股份有限公司	600000
旭泰精密機械股份有限公司	680000

下列捐款人捐款 500000 元

光宇材料股份有限公司

陳石明

隱名氏

捐款人	捐款金額
連家傑	450000
社團法人臺中市建築經營協會	400000
隱名氏	400000
模帝科電子科技股份有限公司	370000
晨祥營造股份有限公司	360000
劉雨生	301998
隱名氏	300000
隱名氏	300000
隱名氏	300000
木鐸學社	296000
春文基金會	291970
劉雨生	283029
隱名氏	260000
隱名氏	239690
奕達精機股份有限公司	216000

下列捐款人捐款 200000 元

三久股份有限公司	第一商業銀行
李義生	隱名氏
科安企業股份有限公司	隱名氏
財團法人味丹文教基金會	隱名氏
高希均	

捐款人	捐款金額
劉雨生	181199
天心工業股份有限公司	180000
合家歡休閒股份有限公司	160000
中西化學工業股份有限公司	150000
李義生	150000
柯興樹	150000
揚鼎股份有限公司	150000
裕盛建設股份有限公司	150000
福埠實業股份有限公司	120000
Samuel K Liem	102227
高希均	100855

下列捐款人捐款 100000 元

大立光電股份有限公司	莊嘉郁
加特福生物科技股份有限公司	郭立人
台灣尖端先進生技醫藥股份有限公司	陳石明
有挺企業股份有限公司	陳德勛
吳安欽	黃騰震
林英祥	鄒國泰
林聖皓	橙的電子股份有限公司
柏宜建設股份有限公司	戴義生
凌氫寶	隱名氏
財團法人上銀科技教育基金會	隱名氏
高希均	隱名氏
梁家銘	隱名氏

捐款人	捐款金額
張凱復	90000
廖光明	90000
田國藩	90000
徐新宏	90000
張世揚	90000
陳隆志	90000
台一農場 蔡瀚德	90000
科達製藥股份有限公司	90000
陳錦標	90000
賴建川	90000

何永裕	90000
龔松煙	90000
賴永清	90000
陳州民	90000
李玟儒	90000
隱名氏	80000
鐵碳企業股份有限公司	80000
田國藩	80000
何永裕	80000
徐新宏	80000
龔松煙	80000
吳萬益	70000
富立業工程顧問股份有限公司	66000
財團法人國家實驗研究院 國家高速網路與計算中心	60000
台境公益信託基金	60000
施文吏	60000
蘇顯騰	60000
卓益豐	60000
新代科技股份有限公司	60000
蕭友琳	60000
Samuel K Liem	57503
溫光勇	56460
農化 B56	54110
昆蟲學系系友會	52000

下列捐款人捐款 50000 元

張連發	大甲永和機械工業股份有限公司
盟鑫工業股份有限公司	莊嘉郁
李德財	隱名氏
周明田	隱名氏
資誠聯合會計師事務所	隱名氏
英億派蒙國際股份有限公司	

捐款人	捐款金額
-----	------

隱名氏	40000
隱名氏	40000
義力營造有限公司	40000
駿達聯合會計師事務所	40000
隱名氏	40000
蕭哲君	35000
隱名氏	30250

下列捐款人捐款 30000 元

梁宥崧	陳弘坤
財團法人臺灣省水土保持技師公會	錢聯興
何佳瑩	陳國信
沈發枝	隱名氏
中欣行股份有限公司	隱名氏
安侯建業聯合會計師事務所	隱名氏
臺中南光扶輪社	隱名氏
唐榮鐵工廠股份有限公司	隱名氏

捐款人	捐款金額
趙伯仁	27000
農教系第 12 屆	26000
隱名氏	25000
隱名氏	22000
隱名氏	21500
劉雨生	21303

下列捐款人捐款 20000 元

王麗欽	陳淑卿
民國 56 年農化系畢業班系友	楊守忠
何焱銘	蔡育菁
汪俊延	鄧鳳儀
沈發枝	蕭佳粵
佳美食品工業股份有限公司	錢聯興
周勝洪	簡肇儀
林永欣	魏新洵
建智聯合會計師事務所	隱名氏
柯文慶	隱名氏
翁佳麒	隱名氏
張為傑	隱名氏
張緯東	隱名氏
張曉康	隱名氏
張興哲	隱名氏
郭張權	隱名氏

捐款人	捐款金額
-----	------

方繼	16800
隱名氏	15607
隱名氏	15000
隱名氏	15000
隱名氏	15000
賴紀安	15000
劉漢文	15000
曾健治	15000
張鴻基	15000
徐惠迪	13759
何台屏	13759
溫光勇	13650
隱名氏	13500
趙達衡	13000
財團法人能高文教基金會	13000
社團法人中華民國 國立中興大學校友會	13000
台中市中興大學企管系系友會	13000
EMBA 105 領袖組	13000
隱名氏	12000
隱名氏	12000
隱名氏	11000
隱名氏	10399

下列捐款人捐款 10000 元	
USB 游泳大學	陳錦生
江安世	游文梓
吳子章	黃珮雯
吳連聰	楊年智
吳靖宙	遠景出版事業有限公司
李俊賢	蔡明波
李榮輝	蔡崇禮
汪俊延	鄧堯銓
長行海洋生技股份有限公司	鄭曼雯
建磊工程顧問有限公司	謝立青
昶泳鑫國際有限公司	鍾順水
洪忠修 劉芳梅	龔皇光
皇邑建設股份有限公司	隱名氏
唐起戡	隱名氏
國翔貿易股份有限公司 台中分公司	隱名氏
張柳朝	隱名氏
惇陽工程顧問有限公司	隱名氏
捷東股份有限公司	隱名氏
晨安企業股份有限公司	隱名氏
統喜企業有限公司	隱名氏
許志義	隱名氏
許慧光	隱名氏
郭淡崙	隱名氏
陳秉中	隱名氏
陳彩欽	隱名氏
陳楊文	隱名氏
陳銘煌	
捐款人	捐款金額
周志輝	8400
Kelvin Lin	8249
隱名氏	8000
隱名氏	8000
林萬宗	8000
邱國欽	8000
華南商業銀行股份有限公司	8000
曾健治	7500
隱名氏	7200
隱名氏	7000
社團法人中華民國 國立中興大學校友會	6500
台中市中興大學 EMBA 校友會	6500
松湖實業股份有限公司	6500
中華民國中興大學機械系系友會	6500
洪嘉鴻	6500
隱名氏	6500
隱名氏	6500
隱名氏	6060

下列捐款人捐款 6000 元	
天邑建設股份有限公司	隱名氏
郭封谷	隱名氏
程泰工程技術顧問有限公司	隱名氏
黃炳文	隱名氏
廖榮鑫	隱名氏
賴緒明	
捐款人	捐款金額
教官室	5472
下列捐款人捐款 5000 元	
丁文揚	隱名氏
艾德國際有限公司	隱名氏
李宏安	隱名氏
林洋鑫	隱名氏
金保華	隱名氏
珞林貿易開發有限公司	隱名氏
張致苾	隱名氏
陳進惠	隱名氏
蔡文城	隱名氏
蔣世中	隱名氏
鄭榮瑞	隱名氏
賴坤明	隱名氏
隱名氏	
捐款人	捐款金額
陳峰維	4800
隱名氏	4500
隱名氏	4000
隱名氏	4000
黃雄	3985
隱名氏	3600
邱英雄	3540
隱名氏	3168
下列捐款人捐款 3000 元	
林建君	隱名氏
施麗玉	隱名氏
張德揚	隱名氏
梁世祥	隱名氏
莊海水	隱名氏
莊嘉郁	隱名氏
黃基森	隱名氏
詹天助	隱名氏
雷偉斌	隱名氏
謝昌衛	
捐款人	捐款金額
隱名氏	2599
隱名氏	2600
張國益	2600
蔡碩文	2800
聶威杰	2809

下列捐款人捐款 2500 元

陳芸竹	
隱名氏	
隱名氏	
捐款人	捐款金額
隱名氏	2400
隱名氏	2400
隱名氏	2200
隱名氏	2200
隱名氏	2100
隱名氏	2013
林佳鋒	2002

下列捐款人捐款 2000 元

江國炎	劉世詮
吳姿嫻	劉耀勳
周濟	隱名氏
林文隆	隱名氏
林主旭	隱名氏
洪爭坊	隱名氏
孫業琪	隱名氏
許聖章	隱名氏
陳薇光	隱名氏
奧克蘭幼兒園	隱名氏
楊佳清	隱名氏
捐款人	捐款金額

隱名氏	1800
隱名氏	1800
隱名氏	1600
隱名氏	1600
隱名氏	1600
隱名氏	1600
蔣慎思	1600

下列捐款人捐款 1500 元

紀淑怡	隱名氏
劉昌奇	隱名氏
賴麗旭	隱名氏
簡立賢	
捐款人	捐款金額

張宇信	1340
隱名氏	1300
余文娟	1200
徐憲生	1200
陳韻如	1200
楊長賢	1200
隱名氏	1200
隱名氏	1200
隱名氏	1200
隱名氏	1200
隱名氏	1200

隱名氏	1200
-----	------

下列捐款人捐款 1000 元

朱惠美	鄧堯銓
李權峻	謝鄭悅美
林良珈	隱名氏
林泳良	隱名氏
邱慧瑩	隱名氏
施以明	隱名氏
郭松翊	隱名氏
溫福賢	隱名氏
劉崇義	隱名氏
劉瑞寬	
捐款人	捐款金額

林友權	761
林友權	761
施以明	667
陳建源	667
謝廣文	600
隱名氏	667
隱名氏	667
隱名氏	667
隱名氏	667
隱名氏	667
蘇小鳳	667

下列捐款人捐款 500 元

沈宜璇	楊曼妙
卓冠吟	廖思柔
卓誠麟	廖珮樺
林娉婷	劉聖哲
柯亭君	劉獻楠
孫祺惠	隱名氏
曹晉璋	隱名氏
郭晉維	隱名氏
陳信帆	隱名氏
陳建州	隱名氏
陳晴雯	隱名氏
黃俊凱	隱名氏
黃珮雯	

下列捐款人捐款 400 元

宮振庭	
隱名氏	

下列捐款人捐款 300 元

劉杰明	隱名氏
隱名氏	隱名氏
隱名氏	隱名氏
隱名氏	隱名氏

下列捐款人捐款 100 元

李明翰	
-----	--



創校百年興建校史館募款計畫捐款單

一、基本資料(打*號處，請您務必填妥)

*捐款者		*收據抬頭	<input type="checkbox"/> 同左/ <input type="checkbox"/> 其他：
身分證字號 (統一編號)	填寫後可簡化捐贈者綜所稅申報作業	服務單位及 職稱	
*聯絡電話		聯絡人	
*通訊地址	□□□-□□		
電子信箱			
身分	<input type="checkbox"/> 興大校友，民國_____年_____系/所 <input type="checkbox"/> 興大教職員 <input type="checkbox"/> 學生家長 <input type="checkbox"/> 企業機構 <input type="checkbox"/> 社會人士		
募款人員	_____系/所/單位 _____ (本欄請填募款人姓名)		
*1. 是否願意公開姓名與捐款金額於本校網站或刊物? <input type="checkbox"/> 公開 <input type="checkbox"/> 不公開			
2. 捐款1萬元(或美金300元)以上是否另公開姓名與金額於校史館捐款芳名錄? <input type="checkbox"/> 公開 <input type="checkbox"/> 不公開			
個資聲明：本校為執行捐款業務，需蒐集您的個人資料包括姓名、職稱、聯絡方式等，於台灣地區依捐款業務需求永久保存使用。您提供之個資受到本校【隱私權政策聲明】之保護及規範，並依據中華民國「個人資料保護法」，您可行使以下權利：(1)請求查詢或閱覽(2)製給複製本(3)請求補充或更正(4)請求停止蒐集、處理及利用(5)請求刪除。			
*我已明瞭上述內容並同意提供個人資料：____年____月____日 _____(當事人親簽)			

*二、捐款內容

捐款金額	新台幣 _____ 元整 / 他國貨幣 _____ 元整
捐款用途	興建校史館

*三、捐款方式

<input type="checkbox"/> 現金	請連同本單至行政大樓2樓出納組開立收據。		
<input type="checkbox"/> 支票	抬頭「國立中興大學」或「National Chung Hsing University」；填妥本單後連同支票郵寄至校友中心。		
<input type="checkbox"/> 匯款	匯入銀行「第一商業銀行台中分行」；戶名「國立中興大學捐款403專戶」；帳號「40130-089950」；海外捐款請輸入 SWIFT CODE: FCBKWTWP401。		
<input type="checkbox"/> 郵政劃撥	戶名「國立中興大學校務基金」；帳號「2228-1238」。		
<input type="checkbox"/> 信用卡	填妥本單後，傳真、郵寄、或 Email 至校友中心即完成捐款手續。		
	卡別	<input type="checkbox"/> VISA <input type="checkbox"/> Master <input type="checkbox"/> JCB <input type="checkbox"/> 聯合信用卡	持卡人簽名(須與信用卡簽名一致)
	卡號	_____ - _____ - _____ 末三碼	
	發卡銀行	有效期限	西元_____年_____月
<input type="checkbox"/> 單次 <input type="checkbox"/> 定期：每月_____元(自_____年_____月至_____年_____月，計_____月) ※信用卡定期捐款固定於每月10日統一進行刷卡扣款作業			

※節稅說明：捐款收據可做為您年度申報所得稅列舉扣除之憑證。

※請填妥捐款單後，連同匯款證明郵寄、傳真或 Email 至校友中心：

1. 郵寄地址及收件人：40227 臺中市南區興大路 145 號「國立中興大學校友中心」收；
2. 電話：886-4-2284-0249 ；傳真：886-4-2285-4119
3. 電子信箱：alumni@nchu.edu.tw





高教深耕暨捐資興學捐款單

一、基本資料(打*號處，請您務必填妥)

*捐款者		*收據抬頭	<input type="checkbox"/> 同左/ <input type="checkbox"/> 其他：
身分證字號 (統一編號)	填寫後可簡化捐贈者綜所稅申報作業	服務單位及 職稱	
*聯絡電話		聯絡人	
*通訊地址	□□□□-□□		
電子信箱			
身分	<input type="checkbox"/> 興大校友，民國_____年_____系/所 <input type="checkbox"/> 興大教職員 <input type="checkbox"/> 學生家長 <input type="checkbox"/> 企業機構 <input type="checkbox"/> 社會人士		
募款人員	_____系/所/單位 _____ (本欄請填募款人姓名)		
*是否願意公開姓名與捐款金額於本校網站或刊物，以為公開徵信之用？ <input type="checkbox"/> 公開 <input type="checkbox"/> 不公開			
個資聲明：本校為執行捐款業務，需蒐集您的個人資料包括姓名、職稱、聯絡方式等，於台灣地區依捐款業務需求永久保存使用。您提供之個資受到本校【隱私權政策聲明】之保護及規範，並依據中華民國「個人資料保護法」，您可行使以下權利：(1)請求查詢或閱覽(2)製給複製本(3)請求補充或更正(4)請求停止蒐集、處理及利用(5)請求刪除。			
*我已明瞭上述內容並同意提供個人資料：_____年_____月_____日 _____ (當事人親簽)			

*二、捐款內容

捐款金額	新台幣	元整 / 他國貨幣	元整
捐款用途	<input type="checkbox"/> 1. 興翼計畫獎助學金 <input type="checkbox"/> 2. 供_____獎助學金； <input type="checkbox"/> 校內助學功德金 (擇一勾選) <input type="checkbox"/> 3. 供_____ (系/所/單位) 之用 <input type="checkbox"/> 4. 不指定用途(供校務基金統籌) <input type="checkbox"/> 5. 其他：_____		

*三、捐款方式

<input type="checkbox"/> 現金	請連同本單至行政大樓2樓出納組開立收據。		
<input type="checkbox"/> 支票	抬頭「國立中興大學」或「National Chung Hsing University」；填妥本單後連同支票郵寄至校友中心。		
<input type="checkbox"/> 匯款	匯入銀行「第一商業銀行台中分行」；戶名「國立中興大學捐款403專戶」；帳號「40130-089950」；海外捐款請輸入 SWIFT CODE: FCBKWTWP401。		
<input type="checkbox"/> 郵政劃撥	戶名「國立中興大學校務基金」；帳號「2228-1238」。		
<input type="checkbox"/> 信用卡	填妥本單後，傳真、郵寄、或 Email 至校友中心即完成捐款手續。		
	卡別	<input type="checkbox"/> VISA <input type="checkbox"/> Master <input type="checkbox"/> JCB <input type="checkbox"/> 聯合信用卡	持卡人簽名(須與信用卡簽名一致)
	卡號	_____ 末三碼 _____	
	發卡銀行	有效期限	西元_____年_____月
<input type="checkbox"/> 單次 <input type="checkbox"/> 定期：每月_____元 (自_____年_____月至_____年_____月，計_____月) ※信用卡定期捐款固定於每月10日統一進行刷卡扣款作業			

※節稅說明：捐款收據可做為您年度申報所得稅列舉扣除之憑證。

※請填妥捐款單後，連同匯款證明郵寄、傳真或 Email 至校友中心：

1. 郵寄地址及收件人：40227 臺中市南區興大路 145 號「國立中興大學校友中心」收；
2. 電話：886-4-2284-0249 ；傳真：886-4-2285-4119





校友證申請書

校友證編號：

姓名		學號	
入學年月	年 月	畢業年月	年 月
院系所	院 系 所		
服務單位		職稱	
聯絡電話	(公)	*行動電話	
	(私)	傳真	
E-Mail			
通訊地址	□□□		
戶籍地址	□同上 □其他(請填寫)		
	□□□		
申請別	□一般證(500元) □永久證(3,000元)		
	□效期內遺失補發(300元) ※舊證過期需重新辦理		
申請人 簽章	申請日期	年 月 日	
	有效日期	年 月 日	
備註	承辦單位：校友中心（行政大樓五樓） 地址：40227台中市南區興大路145號 電話：04-2284-0249 傳真：04-2285-4119 Email：alumni@nchu.edu.tw		照片

國立中興大學校友證申請、使用、管理要點

中華民國107年4月25日第414次擴大行證會議修正通過(全份條文)

- 一、申請辦法：
 本校校友證分為一般證、永久證與傑出校友證。一般證與永久證凡畢業校友皆可申請。申請者應填寫申請書乙份，檢附證件照片乙張(規格不拘)及工本費用(一般證五百元，永久證三千元)，並提供畢業證書、身分證核驗，親自或以通訊方式向校友中心(本中心)申請，亦得委託他人代辦。
- 二、使用辦法：
 (一) 一般證使用期限五年，永久證及傑出校友證終生有效。
 (二) 校友證不得轉借他人使用，如有上述情事，一經查獲沒收其證，並於一年內不得再申請。
 (三) 持有校友證者，得憑證享下列優惠：1.圖書館閱覽服務。2.校園停車優惠收費。3.附屬林場及校友會館住宿優惠。4.運動設施使用優惠。5.推廣教育非學分班收費優惠。6.校內場地租借。(限總務處管轄場地，並須由本中心代辦)7.校友電子信箱申請。8.校內外特約商店優惠。9.其他業務單位所提供之優惠。以上優惠均依各業務主管單位相關規定辦理。
- 三、管理辦法：
 (一) 凡偽造、轉借校友證者，本中心得依中華民國現行法律追訴。
 (二) 校友證遺失或毀損，得申請補發，並應繳納工本費三百元整。補發證期限依原效期辦理。
- 四、附則：
 (一) 校友總會會員證，視同本校校友證，與校友證具同等效力。校友總會會員證申請業務另由校友總會統籌辦理。
 (二) 本校認同卡附註校友證編號者，視同本校校友證，與校友證具同等效力。
- 五、本要點經行政會議通過後實施，修正時亦同。

memo

memo

memo