

目錄表

一、興大校友

(一) 校友園地

- | | |
|----------------------------------|----|
| 1-1 人物報導-上海祥賢企業-B57李茂盛學長 | 3 |
| 1-2 畢業於中興大學的十大傑出女青年-專訪食生系系友方翠筠學姐 | 7 |
| 1-3 柯興樹校友接掌磐石會 | 13 |

二、母校動態

- | | | | |
|-----------------|----|----------|----|
| (一) 藝術中心 | | (二) 諮商中心 | |
| 藝術中心近期獲贈大批藝術品 | 15 | 諮商中心介紹 | 18 |
| (三) 國際學生生活 | | (四) 僑生生活 | |
| My life at NCHU | 22 | 4-1大學點滴 | 23 |
| (五) 專注研究成就 | | 4-2點滴心頭 | 25 |
| 研究頂尖 | 27 | (六) 早溪計劃 | |
| (七) 服務性社團 | | 早溪排水整治計畫 | 29 |
| 基服大家庭-從朋友到夥伴的歷程 | 31 | (八) 學生照顧 | |
| | | 學生照顧 | 34 |

三、中興憶往

- | | |
|--------------|----|
| (一) 口述歷史 | |
| 校史補遺 (農學院部分) | 37 |
| (二) 社團之今昔 | |
| 國立中興大學合唱團團史 | 41 |

四、各地校友會活動

- | | |
|------------------------------------|----|
| (一) 台北、台中、高雄等市校友會活動 | |
| 4-1台北市校友會新聞稿 | 47 |
| (二) 各系校友會活動 | |
| 4-1中興大學食生系系友會活動紀要 | 49 |
| 4-2中興大學農教、農機暨生機系友會
—96年系友大會活動記實 | 53 |

五、母校農林之美

- | | |
|--------------|----|
| 新化林場森林浴~生態之旅 | 57 |
|--------------|----|

六、生態與專文

- | | |
|--------------------------------|----|
| (一) 綠川文生態 | |
| 窺一探訪綠色珍珠 | 61 |
| (二) 呂金誠 | |
| 圓一個林學教育家的夢
—談森林學系的改革 訪呂金誠教授 | 67 |
| (三) 日治時期文章 | |
| 興大百年人物回顧，
大島金太郎先生與理農合一的信念 | 70 |

人物報導—上海翔茂企業-B57李茂盛學長



昔日台南農家子弟
今日鍾情於園藝及熱心公益的手套教父

■ 參訪者/食生系教授兼系主任 方 繼
■ 文字整理/食生系系友會秘書 陳玉枝

前言

李茂盛會長為中興大學農化系之畢業生，不僅事業有成，對於母系更有許多的關懷與協助，曾經擔任過國立中興大學食品科學系（食品暨應用生物科技學系前身）系友會第五屆（01/1984~12/1985）理事長。當母系得知李學長當選『上海市台灣同胞企業投資協會』會長之後，即積極安排前往上海訪問裡李學長及表達祝賀之意，經聯絡後，系友會許文章理事長，食生系系方繼主任會同謝至鈞學長、王繼中學長、張幸玲學嫂、陳弘坤學長、林鎮世學長、巫郁國學長等人於2007年1月27日前往上海恭賀並致贈匾額。



出身農家 手套教父

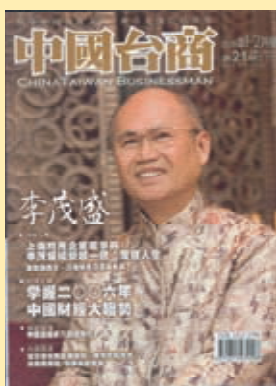
民國五十七年畢業於母校農業化學系(今食生系)，日前剛接任『上海市台灣同胞企業投資協會』會長的李茂盛，來自台南的農家子弟，早在10多年前在台灣就有了「手套教父」的稱號。在中國大陸有近百個台商協會，而『上海市台灣同胞企業投資協會』是

規模最大的台商協會之一，能夠接任會長可見其地位之崇高及企業經營之成功。李茂盛學長創立的上海翔茂企業，每個月生產的醫療用手套高達4億支，不僅是大陸最大，在世界亦名列前茅。

李茂盛學長到大陸投資並不是僅依靠當地的廉價勞動力，他在手套事業的成功關鍵是重視研發。在會客室裏隨手戴起一雙公司生產的手套為在場的學長們解釋，翔茂生產的手套非常薄，穿戴後工作仍保持一定靈活性。最重要的是，公司研發出各種配方，能讓手套做得更薄，但質地更堅固，他甚至把手套用力拉扯，都不會撕裂。

在大陸設廠的台資企業、陸資企業多如牛毛，李茂盛學長能長期維持市場占有率的原因，就是他的研發團隊確保手套的配方能既省成本，又能維持品質。李茂盛學長公司目前最大的客戶是日本人，他說，翔茂跟日本客戶交易已經有二、三十年。日本人對產品要求嚴苛，而翔茂能長期獲得日本客戶的信賴，顯示他們公司的產品品質一直都能維持在高水準。





企業移轉—來到民風純樸的金山

李茂盛學長曾在台南將軍國小當了3年的老師，接著考上國立中興大學農業化學系。畢業後前往日本學習做塑料手套，1970年在台南家鄉開設PVC手套工廠，這是當時全台的第一家機械手套製造公司，不同於其他傳統家庭型手套業者的生產方式。經過一番努力，在手套行業闖出了一片天。1994年前後，因為當時台灣生產成本不斷提高，學長先是跟隨政府的政策到東南亞國家考察，甚至已構思在馬來西亞購地興建廠房，但最終仍因為對周邊配套設施不滿意，而將投資地的選擇轉向大陸。

李茂盛學長到大陸考察時，觀察到上海地理環境很好，不僅沒有地震、颱風、水災等天然災害的威脅，氣候佳，更擁有港口的極佳條件，非常適合出口外貨為主的塑料製品行業，而當地教育程度普遍較高也是考量之一，更受到當時朱行鎮鎮長認真積極的招商熱情態度所感動，決定在金山設廠。

金山位在上海市中心的南邊，離上海市約需一個多小時車程。1996年在金山投資時，當時不但沒有高速公路，當地也是一片稻田，可以想見金山過去的投資環境並不比其他地方出色。李茂盛學長開玩笑的說，金山民風純樸，他們公司的員工都不會去外面唱KTV，大部分的時間都以廠為家，許多員工跟李茂盛一樣愛上園藝盆栽，甚至會一人認養一盆盆栽，當作工作之餘的興趣。



鍾情園藝—希望為地球留下100萬顆樹

李茂盛學長有一個公司內人人皆知的宏願：“我在有生之年要見縫插綠，給地球多種100萬棵樹，以造福人類。”學長曾說：“人的一生是有限的，我想要讓自己這一生留給後人最寶貴的應該有兩樣東西：一是手套，堪稱全球第一；二是100萬棵綠樹，這些樹木不停地吸收二氧化碳，放出氧氣，對居住在地球的人類也算是一貢獻。”

李學長從小就喜歡種果樹，他說看到自己親手種的樹長大更是特別的高興，農業出身的他，對農業、環保、園藝等領域都一直保持很高的興趣。當我們一行人進到翔茂在工廠旁邊，穿過一道門，首先看到的是一片翠綠庭園造景，沒有了一般工廠灰色硬梆梆的形象。李茂盛學長把招待所就直接設在栽培盆栽的溫室旁邊，會議室內擺滿形形色色的盆栽，每一株盆栽李學長都可以說出一個故事。除了說到手套產業興致高昂侃侃而談外，對於他的「副業」—盆景、樹木、農藝等，眼睛更是發亮，不輸他對手套本業的熱愛。



在松江、金山等地，李學長擁有的四個農場與盆景園面積廣達六千多畝，共植樹兩百多萬株，與盆栽數量達三萬盆以上，他還擔任了上海盆景賞石協會的名譽會長。在



廠區旁的那五十餘畝的盆景園區內，曲折通幽，有山石林木，有亭閣池沼，各式的盆景琳琅滿目、各有風格，一個個都似是李學長自己的孩子般，他說每一個盆景都需要長時間的精心雕琢，才會成型漂亮，在這園內尤其是松柏最多。李學長還在第六屆中國盆景展覽中獲得了一金、兩銀、一銅的獎項。李學長說，多種樹不但有利水土保持，也可以淨化空氣。每當工作疲累時，從辦公室望出去一片翠綠，就覺得心情很愉快。

在辦公室高掛著一副對聯“忠厚留有餘地步，和平養無限天機”是李茂盛學長為人處事的座右銘亦是他人為人行事的準則。李茂盛學長愛好盆栽的個性也感染到公司的其他員工，不但主動認養廠區內的盆栽，彼此之間還會相互切磋與比較，是翔茂企業獨特的公司文化。



橫跨產業-注重綠色資源-強化醫療服務

「勤儉、和諧、效率、創新、前瞻」是翔茂的企業文化，也是李學長的經營精神，他說公司除了創新外更要有前瞻性，自1995年以來，已陸續跨足房產、農業、汽車駕訓培訓、醫療服務、集裝箱運輸以及新能源產業。在金山近300畝駕駛員培訓基地裡，綠樹成蔭，設有餐廳及咖啡，這裏將成為大陸頂極的駕訓中心，李學長對於這個駕訓公園感到十分的自豪。

這幾年更將環保與企業經營方向結合，他最得意的產品是團隊所研發的替代能源：「車用輕烴燃料」是一種新環保綠色汽油，不僅能充分利用烴化合物，並保證汽車馬力足、開得快，配合汽化器，幾乎沒有一氧化碳排出，大幅降低污染，更為社會增加了新

能源供應。輕烴是來自油田、氣田、天然氣淨化廠等生產過程中的伴生氣凝析液和煉油廠、乙烯工程的副產品，常溫下呈液態，是這幾年替代能源的熱門產品。

此項車用輕烴油的發明已榮獲上海市政府多項獎勵，上海市科學委員會將“輕烴燃料應用研究”確認為上海市科學技術成果；上海市經濟委員會已授予“車用輕烴燃油”2002年上海市優秀新產品獎，並獲國家7項專利。目前已有上海出租車等大眾運輸業開始試用輕烴，未來將更進一步推廣到其他大城市。李學長自己公司目前已有部分公務車改用輕烴當燃料，每個月大約可以省下新台幣數千元的燃料費。

有機產業是李學長的另一前瞻性事業。為了現代人追求健康養生的飲食憂慮，看準了經濟生活提升後人們的下一步需求。李學長開始了有機無農藥的農產品發展，今年將著手有機奈米無殘留藥物的大閘蟹養殖，試圖建立有機品牌，為社會提供健康食品。

上海台協是大陸規模最大的台商協會之一，在上海居住的台灣人保守估計超過五十萬人。李茂盛學長希望能更加強醫療的功能。除了積極引進醫療資源外，也主動建立當地醫療體系與台商之間的關係，讓台商一旦有醫療需求時，可以在很快的時間內找到信任且能力足夠的醫生。李學長並協助成立昆山女子醫院，不僅帶來他自己的各類盆景，更是將醫院人性化的規劃了閱讀區、聊天區、上網喝咖啡區等，營造了綠色醫療、人文醫院的空間。



感恩的心

李茂盛學長已年近七十，但卻像一個精力充沛的老頑童，對於新事物充滿求知的熱情。對於自己的一生，李學長謙稱自己是



一個「幸運」的人，因為小時候有家人全力支持供他唸書，在公司擁有特別好的團隊，成家後有一個特別好的太太，他才能有今天的一切成就。辦公室裏我們在矮櫃上看到了站立的全家人合照，在辦公桌玻璃板下亦壓滿了與家人的照片。李學長說道夫人是他長年奮力打拼的背後推手，「我一個人在外面，太太不但協助我處理財務，還照顧兒女，非常不容易，我特別感激她。」兒女們在夫人精心的撫育下，個個都有非常傑出的成就。

深受佛學薰陶的李學長，尤其崇敬出家人的無私和慈悲胸懷，不僅捐助無數協辦教育、籌措獎助學金、捐助整修寺廟、寶塔，並與眾多熱心教育的社會大眾共同協助釋曉雲大法師創辦華梵大學。對於中興大學母系亦是全力支持，在本次參訪時李學長並表達全力支援系友會之意，往後將可藉由此協會當平台，給在大陸發展的系友及校友們有一個互相連繫的網絡。讓系友間更緊密的資源互通及分享，協助推動系友相關的活動。



方繼主任至上海訪問李茂盛學長並致贈食生系紀念品

畢業於中興大學的十大傑出女青年

—專訪食生系系友方翠筠學姐

■參訪者/教授兼系友會秘書長 林金源

■文字整理/系友會秘書 陳玉枝

■逐字稿騰打/系學會總幹事 劉佩婷

方翠筠學姐是民國78年畢業於母系大學部，畢業後隨即考上母系碩士班，並於80年完成碩士學位。目前任職於國立台灣海洋大學食品科學系副教授，擁有4項專利，因在生物科技領域的突出表現，獲選為中華民國第19屆10大傑出女青年。

在母系完成碩士學業後，學姐曾經在食品工業發展研究所任職，後來再到美國愛荷華州立大學進修，並取得食品科學博士學位後，又在愛荷華州立大學、卡內基美倫大學及中央研究院從事博士後研究，6年前受聘任教海洋大學食品科學系。

方學姐的得獎原因主要是她在生物科技上的突出表現，包括**澱粉糖化酵素**及**血液替代物**研究等4項專利。這4項專利是分別在食品工業發展研究所及到美國念書及進行博士後研究時，參與團隊研究的成果。

她說，感謝曾當選10大傑出女青年的海大教授孫寶年，去年10月間推薦她參與選拔；她從事生物科技研究，只是做好份內的事，沒想到會當選，對自己是個肯定。

如此傑出的畢業學姐，我們當然不能錯過專訪機會，希望透過這個訪問，分享學姐在各個人生歷程的經驗，同時也讓所有系友們分享學姐獲獎的喜悅。

以下我們就順著每個主題，慢慢的與各位分享：

當初選擇興大食生系有無特別的原因？

其實一開始我考上的是植物學系，大二時才參加轉系考試來到食科系，因為植物系的課程比較偏重理論，但是我比較喜歡應用科學。當初的想法很簡單，只是考慮說食科系學的是應用科學，其實也搞不清楚食科是在幹嘛！只是因為自己也喜歡煮菜很愛吃，就想說食科好像跟煮菜很有關係，在我們學校裡面食科系的風評也很好算是大系，就考慮轉進食科系，很幸運的自己被錄取而有機會轉進來。

在興大求學生涯中，什麼事讓您記憶最深刻？又哪位師長影響最深遠？為什麼？

最記得是在碩士班，做實驗或是使用公共儀器時，就是要排隊、熬夜等時間，那時候我們有好幾個同學，只要有誰要熬夜我們就很多人就一起留下來，人多到了晚上比較不會無聊也比較安全，所以通常只要有人說要熬夜大家就會互相幫忙，所以那時候感覺就是做實驗都很起勁，無形中同學們的感情也都特別的好，特別珍惜彼此間的情誼。所以我都常會告訴我現在學生，他們現在做實驗都對自己太好了，晚晚才到早早就走了，我們以前都早上8點就到學校，晚上11點、12點才回去。而這就是在求學階段覺得印象

最深刻，也是最美好的回憶。後來到美國之後才發現這種事情不太會發生，而且美國同學好像都不是妳真正的同學，而只是一群上同一門課的人而已。

談到影響最深的老師，當然就是我的指導教授蔣啓玲老師，其實我會選擇去蔣老師的實驗室，是因為大學部時就很喜歡上老師的課，老師對我們很有耐心，人也很好，那感覺是從大學部就開始就慢慢建構起來。而蔣老師也是我做研究的啓蒙，那時候能夠做實驗做得那麼起勁，蔣老師對我的影響很大，老師本身就是一個非常的認真的人，他都會陪我們在實驗室，隨時鼓勵我們。當初我一開始做實驗的時候不是很順利，還記得我是到了碩士班第二年才又改題目，這期間雖然是很多挫折，可是自己還是會充滿信心繼續做，因為覺得老師幫我們考慮的很多，自己就對實驗很有信心。

今年(96年)知道老師生病的消息，實在令人很難過，前一兩個星期去看老師，還跟老師講很久的話，有說有笑的，而現在老師的意識已經越來越不清楚了，很容易疲倦。老師雖沒力氣說話，但再見到我們仍很開心。老師很堅強，懷文(老師的長公子)還告訴我們，老師仍具有研究的精神，她時常在觀察吊點滴的瓶子及管線，看看速度有無異常或管線是否折到。昨天到醫院時，正好有人在病房內陪老師唸佛，老師還擔心會吵到其他病患，老師在病痛當中還是時時想到別人。希望我們大家都一起幫老師祈福。

就您一路走來是不是可以跟我分享其中的苦與樂？在職場中，我們應該具備哪些基本的能力？

這應該從出國的時候講起，其實去美國修博士學位時差點就要休學了，我一直覺得自己英文不好，尤其是口語表達。我念大學的時候從來沒有想到會出國，是因為碩士班畢業去食品所工作後，那邊很多人都在準備要出國，當時就覺得要做研究工作一定要

讀到Ph.D.，才有辦法自己伸展抱負做自己想做的事，所以或多或少我也受到影響，那時候我也算是有點湊熱鬧的跟人家去補習，跟人家去申請學校，我覺得我的運氣很好，第一次申請就有學校而且願意提供給我獎學金，因為有獎學金的鼓勵，所以雖然英文不好還是出國去了。我都還沒有遇過外國人就出國了，都還沒有真正開口說過英文，所以剛到美國時其實很沮喪尤其是我自己個性是滿內向，又加上英文不是很好，就不敢講，總覺得講了人家聽不懂就更不敢講，所以那時候在不用講英文的時候盡量不講英文，也不會找機會去跟人家talk，只有在Meeting的時候，在一定要開口講話的時候才會講話，能躲多遠就躲多遠，自己做自己的事情，也不知道是幸運還是不幸，周邊都有很多中國人，好像不用英文也可以活得很好，就是因為這樣所以英文進步得很慢，後來隔了一年，實驗有點…做不下去，後來有人刺激我，「你做不下去那你就回台灣去吧！」，因為受不了別人的刺激，所以我告訴自己不能就這樣回去了，就留了下來，不過那時真的是蠻苦的，因為語言能力加上口才不好，所以是需要克服才撐過來，我也把當時刺激我的人當成是貴人，也許沒有了他，我就真的因為撐不下去而回台灣了。

完成了博士學位後，因為一位口試委員的抬愛，還留在那裏當一陣子的博士後研究，那個老師給我的鼓勵也很大，他本身是我們學校一個非常傑出的學者，能夠受到那麼好的學者的信任，不由得自己的信心就逐漸增加，更加的肯定自己。

很慶幸自己總是有很好的運氣，總是可以受到師長的鼓勵，我在美國從事第二個博士後研究時的老師是我們中央研究院的院士，他原是香港人後來定居在美國，可是他時常都會拜訪台灣，可能因為我是台灣人的關係，對我特別好，對我的鼓勵也是非常多，我都一直覺得自己英文不好，可是每當我寫好稿子遞給他修改時，他都給予正面的鼓勵，讓我信心大增。總之我覺得自己一路走來總是有許多的貴人出現，每一個階段都有需要感謝的人，很多的事情都不是我預期

規劃要做的，可是卻都順水推舟似的完成了許多事。

再來是當了老師之後，感覺最苦應該就是學生不受教時吧。當我面對學生時，有些時候我們怎麼苦勸學生卻都勸不聽，這真的讓當老師的我很挫折，而開心的是學生畢業之後，他能想到老師而回來看我，就覺得很開心，無形中對自己有了精神上的鼓勵。

至於說畢業後該具備什麼能力？大概在一年多前聽到的幾句話，我覺得非常有道理，常常有機會就告訴我的學生；第一個是『專業』、第二個是『溝通能力』、第三個要『品德』、第四個要『健康』，這是一個人要成功的四個重要條件，我覺得非常有道理。首先『專業』那當然是我們學業上修的；再來『溝通能力』是即使有才能要能夠講出來，不管是口語表達或是應對上能力都很重要；而『品德』好的人大家才會喜歡他，他也才會受到很多人的幫助，我覺得一個人成功不是自己成功，一定是受到很多人的幫助；最後一個也是最重要的就是『健康』，你沒有健康甚麼都不用想，有健康才會心想事成。我覺得非常的有道理也非常的重要，是我們每個人都該有的基本能力。

以我們知道學姐已有了自己的家庭，且育有子女，請問面對家庭與工作您如何兼顧？

我又要再說一次自己是非常幸運的人了，其實我也沒有特別去平衡，我還是把家庭放第一，工作放第二，只是我覺得我還蠻幸運的，因為我的小孩出生後都有我大姐幫忙照顧，周末時才接回家，因為是自己姐姐所以不用擔心照顧的問題，而且我姐姐甚至比我還疼我的小孩。而我的先生也體恤，因為我們家住台北而我在基隆任教比較遠，所以都是他上下班的時候順便接送小孩去上幼稚園及回家。

比較辛苦的可能就是每天下班趕回家

煮飯，因為我覺得健康很重要，所以都自己煮，很少外食，中午也都自己準備一些簡單的餐點，還有就是每天接送小孩去上才藝班，面對孩子我沒有給他們或自己太多的壓力，我們讓孩子去做他們喜歡做的事。

學姐在生物技方面有很傑出的表現，並擁有4項的專利，請問學姐這些專利未來在生物科技上有什麼遠景或是可加以應用在哪一方面？

這些都是好幾年前還在求學時做的東西，現在已經沒有再做這一方面的研究了，現在就簡單介紹一下其中的兩項：

（一）以蛋白質工程進行澱粉糖化酵素 (glucoamylase) 的特性改良：

澱粉糖化酵素可催化澱粉及相關寡、多糖的水解，由非還原性末端水解 α -1,4 及 α -1,6 糖 α 鍵結，而釋出葡萄糖分子。此酵素廣泛應用於工業上葡萄糖漿之生產，然而工業生產的葡萄糖產量，卻因葡萄糖聚合反應而受限於95%。葡萄糖聚合反應的主要產物為異麥芽糖 (isomaltose)，乃由澱粉糖化酵素之 α -1,6 活性而來。基於對澱粉糖化酵素活性部位結構與同源序列分析的了解，我們以定位突變方式改變澱粉糖化酵素的基因，在酵素活性部位產生10個單一胺基酸改變及一個雙重胺基酸改變的突變酵素，其中九個單一胺基酸及一個雙重胺基酸改變的突變酵素，皆能在水解麥芽糊精時提高葡萄糖產量。此研究證明在酵素活性部位造成些許改變，的確可以降低澱粉糖化酵素生成異麥芽糖 α ；並且，異麥芽糖生成速率對麥芽糊精 α (maltodextrin) 水解速率之比值，可作為葡萄糖的產量指標，此比值愈低者，其葡萄糖產量愈高。

另外，在工業上由澱粉生產葡萄糖漿時，澱粉須先經 α -澱粉酶 (α -amylase) 液化，再由澱粉糖化酵素進行水解反應生產葡萄糖漿，所生產之葡萄糖漿也常以葡萄糖異化酶 (glucose isomerase) 再異化成果

糖糖漿。由於 α -澱粉酶的最適作用pH為5.5~6.5，澱粉糖化酵素的最適作用pH為4~4.5，而葡萄糖異化酶的最適作用pH則為7~8，使得澱粉糖化酵素所進行之水解反應必須與其他二種酵素反應分開進行，因中和反應液所產生的無機鹽，也必須從最終產物去除。所以，若能提高澱粉糖化酵素的最適作用pH，使其更趨近於他二種酵素反應，則可免除酸化及中和的步驟；並且同時使用澱粉糖化酵素及葡萄糖異化酶，也因葡萄糖濃度的下降，可防止因葡萄糖聚合反應而造成異麥芽糖的累積。基於對澱粉糖化酵素活性部位結構與同源序列分析的了解，我們以定位突變方式改變澱粉糖化酵素的基因，在酵素活性部位Ser411位置進行胺基酸的改變，將serine改為glycine, alanine, cysteine, histidine及aspartate，以除去或減弱原本存在於Ser411及催化鹼基(catalytic base)Glu400之間的氫鍵鍵結，而提高Glu400的pK。酵素動力學分析之結果顯示，此五種突變，均提高酵素基質複合物之最適pH值。其中Ser411Ala最具商業價值，不論以麥芽糖或麥芽七糖(maltoheptaose)為基質，其最適作用pH值均較原生型(wild-type)酵素提高0.8個單位。我們並以平均聚合度為10之麥芽糊精28%作為酵素基質，進行水解反應，以模擬澱粉糖化酵素於工業上之使用情形。結果顯示，Ser411Ala的最適作用pH為7，比原生型酵素的最適作用pH 5.6提高了1.4個單位；並且在pH6.6以上其水解速率均較原生型酵素為高。這些突變酵素已獲美國專利，期望未來可用於工業生產葡萄糖。

(二) 低氧親和性血紅素的開發

在低氧親和性血紅素的開發上，我們利用定位突變法產生兩種具低氧親和性及高協同性的重組血紅素，rHb(β N108Q)及rHb(β L105W)。對於rHb(β L105W)，我們認為此重組血紅素在 $\alpha_1\beta_2$ Interface上產了一個新的氫鍵，此氫鍵乃位於 α 94Asp與 β 105Trp之間。我們以同位素N15標示rHb(β L105W)後，再進行多核多面的(multinuclear, multidimensional)核磁共振光譜分析。為了證明rHb(β L105W)在血紅

素結構上所造成的改變，我們又製造出二種重組血紅素，rHb(α D94A)及rHb(α D94A/ β L105W)，以提供更多的證據。我們的核磁共振光譜分析證明，rHb(β L105W)的確在血紅素的去氧結構(deoxy structure)上增加一個新氫鍵，藉由穩定血紅素之去氧結構而降低血紅素之氧親和性。

這些低氧親和性且高合作性的重組血紅素已獲美國專利，期望作為未來之血液替代物的主要成分。

獲獎時最大的感受是什麼？

那就是感謝跟感恩，先要感謝孫寶年教授，我自己根本想都不會想過去爭取這個獎項，而是忽然有一天孫教授在系上走廊上遇見我，問我幾歲？然後說要推薦我為十大傑出女青年，當時我想都沒想，就說不要吧！我不想申請，他看看我笑一笑說沒關係，我幫你推薦，然後就丟了一些資料要我去準備，告訴我該填寫哪些資料，叮嚀我在截止日前給他。孫教授是我們系上資深的老師，也是食科學界知名教授，亦曾是十大女傑出青年的得主，平常對我們晚輩也常會噓寒問暖，很是照顧，可以得到這樣受人敬重的長輩關照，自己很感恩，更感謝孫老師願意推薦我為傑出女青年。在準備表件的期間我都沒有讓任何人知道，就只讓先生知道，自己默默的做這件事情，即便是名單公佈後，自己都還是很低調，不好意思大方的談論。

另外在接觸了其他的傑出十大女青年後，又發現了許多令人感動的故事，其中一位傑出女青年，他是慈濟技術學院講師，而他獲獎的原因並不是學術研究傑出，而是因為他做了許多的公共服務，他到很多不同的國家去幫助很多人，能有這樣的大胸懷，讓我覺得很感動也很羨慕，因為我很希望以後自己可以有多一點的時間，多做一點對大眾有益的事情，這是讓我有比較深的感受。

當選10大傑出女青年後，對您往後的人生規劃有無改變？

我覺得也還好沒有什麼特別的改變，覺得就是應該在自己的工作崗位上盡力做好自己的角色，當然在獲得這個獎之後自己會心理上難免有點壓力，總會被冠上十大傑出女青年的頭銜，有時候還覺得有點不太習慣，因為我一直覺得其實自己沒有很傑出，應該還有許多很傑出的人沒被推薦出來，而我也許就真的運氣比別人好一點。

我自己的行事風格一向都是很低調，得了這個獎就覺得有壓力，覺得自己應該做更多的事來回饋曾經對我們幫助過、鼓勵過的人，所以得了這個獎對我來說是一個很大的考驗，因為不能再只是默默的做自己的事就好。

請學姐給系上在學的學弟們幾句勉勵的話。

我還是回歸到前面所提的那四個主題，就是在**專業**跟**溝通**方面，我覺得每一個人應該要時常去增進自己在這兩方面的能力，專業一定要具備，而在溝通上要時常訓練自己，因為這都是可以訓練的，只要你肯努力。而在品德方面我覺得我們不要講的太高深，只要能夠做到設身處地為別人著想，我想就會有好的品德，當然要隨時注意自己的**健康**，因為經歷了蔣老師這樣的事情，讓我自己感受蠻大的，他現在60歲正是好好享受人生的時刻，卻因為病痛而深受折磨。擁有健康的身、心、靈真的很重要，也是唯一的財富。

所以我希望學弟妹們要把四句話好好的記在心裡，『**專業、溝通、品德、健康**』。



林金源老師致贈感謝錦旗

對於系友會學姐是否可以給我們一些建議，讓系友會可以更加的發光發熱

其實我覺得系友會做得很好了，只是我自己較沒時間參與活動，不過這次蔣老師生病，透過系友會讓老師得到更多系友們的祝福，覺得很感動。

結語

當初知道方學姐獲得本項殊耀時，自己都覺得與有榮焉，心裡想著能夠獲得十大傑出女青年，真是了不起。在訪問的最後，我們發現了學姐研究室內牆上貼了一排小朋友的畫作，一問之下知道是女兒的作品，學姐說，女兒喜歡畫畫所以就讓她去學畫畫。自己大部份的時間除了在研究室外，下班後就是開始張羅晚餐，忙著接送小孩到才藝班去上他喜歡上的課，問了學姐，對孩子有沒有特別的期許，她說了其實不會給自己和孩子們太大的壓力，只希望可以培養他們的興趣，讓他們快樂做自己喜歡做的事，而不是因應家長的需求去做；就比如她自己，因為喜歡自己所做的研究，所以會很認真而且用心的去完成所有的事。也許這也是值得我們深思的一個問題。試問您：您的興趣是什麼？您喜歡您的工作嗎？也許有許多人這時真要認真思考一下了。



方學姐手捧獎牌



方學姐與實驗室學生合照

柯興樹校友接掌磐石會

中文系教授兼藝術中心主任-陳欽忠



交接典禮當天，柯興樹校友自一幢標示「順天建設股份有限公司」的大樓模型中開門走出，接受眾人歡呼以及媒體拍攝的場景，極具巧思。象徵柯校友及其所領導的企業，眾所欽矚，更上層樓。

本校企管系六十四年畢業，現任順天建設股份有限公司董事長柯興樹校友，光榮接任第十屆「磐石會」會長。消息傳來，母校深以為榮，蕭校長因公外出，特請葉副校長錫東代表出席致賀。

交接典禮於民國九十六年三月三十一日假台中長榮桂冠酒店隆重舉行，由台中市長胡志強主持監交，中部各縣市首長幾乎到齊，政商聞人暨各界代表也都蒞臨祝賀，現場冠蓋雲集，大批媒體爭相採訪，多家財經電視台也開關時段，專題深度報導。

磐石會成立至今10年，成員為50多家上市櫃公司的企業主，總市值超過六千三百億元，半數以上的公司去年EPS超過二元，堪稱台灣績優中小企業的大集合，匯聚成不可忽視的力量，對台灣經濟有著舉足輕重的影響力，因此每年的大會，都受到產經學界矚目。

新任會長柯校友致辭指出，產業不分傳統或高科技，都應在鞏固既有基礎上，積極強化競爭力，追求永續發展，才能獲致成功。因此他提出「固本創新，全球佈局」的年度主題，鼓勵企業夥伴朝此目標邁進，獲得了認同與肯定。相信在柯校友的領導下，磐石會會員企業創新成就，整體市值逾兆的目標，指日可待。



交接典禮由台中市長胡志強主持，柯興樹校友(右)自前任會長廣隆光電科技李耀銘董事長手中接下盤石會印信。

柯興樹校友簡歷：

1. 早年投身科學中藥市場之開發，服務中醫診所、中藥商客戶，使科學中藥更為普及化，裨益民生，其效甚宏。
2. 民國七十六年成立順天建設股份有限公司，秉持「順天應人、正派經營、熱誠服務、追求完美、永續經營」之理念，營造優質社區，獲得國際肯定，成為上市績優公司。其本人事業發展遍及中國大陸、越南等地。業務蒸蒸日上，經營績效卓著。
3. 民國九十二年擔任第三屆興大校友會副理事長，兩年任內協同領導校友會務，奉獻心力，績效斐然。
4. 自母校成立校友基金，即熱心捐獻，後續贊助本校藝術中心裝置「惠蓀堂聯」、「北齊風格造像」以及各項展覽活動，提升學校藝文風氣，嘉惠母校師生，義行可風。民國九十五年蕭校長介夫特頒「藝教推手」感謝狀，以示崇敬。
5. 民國九十六年十一月接任第五屆校友會理事長，希望校友會能在既有基礎上更加茁壯與成長。

藝術中心近期獲贈大批藝術品

中文系教授兼藝術中心主任 陳欽忠

全國籌設最早，創立於民國七十七年的興大藝術中心，近二十年來，推展藝文，豐富典藏和落實藝教的努力，受到相當肯定。蕭校長介夫上任後，標舉「文化綠色矽谷」的辦學理念，全力支持藝術中心各項活動，更是鼓舞人心。多位大老級藝術家受到感召，相繼將其一生精心繪製之書畫作品，慨贈藝術中心典藏，數量之多，內容之完整，堪稱國內大學藝術品捐贈之冠。茲按時間先後，簡介於下：



圖一：黃雲溪〈一雁驚秋破晚空〉，92×41cm

藉由筆下山水人物，抒發胸中臆氣，是文人畫的特色。先生此作老筆紛披，風格高雅，與題畫書法相映成趣，得之矣。

一. 黃雲溪先生慨捐121件書畫作品

今年88歲的黃雲溪先生，是溥心畬的入室子弟，早年曾任高階警官，後來全力投入書畫創作，六十餘年至今，未曾間斷。所製山水、人物，翛然出塵；行草書法，蒼老而遒勁。雖學宗溥儒，而老筆縱橫，自開簡淡樸茂一路(圖一)。畫格絕高，不與世俗苟合，陳其銓教授譽為當世藝壇奇葩。

民國九十五年三月，老先生將其書畫精品121件，贈予興大藝術中心典藏，蕭校長特地率同前任藝術中心主任張豐吉教授與本人，一同到黃府受贈，並致上典藏狀(圖二)。林萬年校友得知此事，甚表敬佩，特



捐新台幣50萬元，贊助出版與展覽，美事成雙，傳為佳話。此項捐贈特展，將於今年校慶日盛大開幕，展期自民國96年11月1日至30日止，歡迎校友蒞臨參觀。

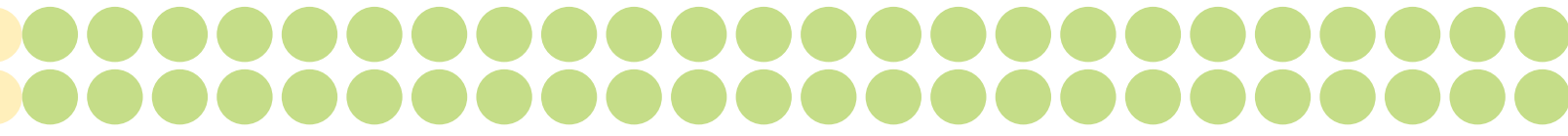
圖二：蕭校長介夫率同張豐吉教授(右一)、陳欽忠主任(左一)，前往黃雲溪先生(左二)府上，接受作品捐贈。

二. 陳其銓教授家屬捐贈大師遺作450件

陳其銓教授(1917~2003)，曾任省政府新聞處主任秘書，省政府參議，一生致力於書道傳揚，裁成桃李滿門，聲望及於國際，被尊為台灣書壇導師。傳世書法各體皆有獨造面目，晚年更創「綜體書」，合甲骨金文以及篆隸楷行草於一紙，渾然天成，成就足可凌轍古人(圖三)。

陳夫人在一次廣播訪談節目中，聽到蕭校長辦學重視藝文的理念，極表認同，在和家人商量後，來電告知，願將先生文物暨墨寶450件，捐予學校典藏。作品包括早、中、晚期完整系列，風格變嬗之迹，宛然可觀，彌足珍貴。

為了迎接大師墨寶來校，蕭校長特別批准成立「陳其銓書道紀念室」，設置於圖書館七樓藝術中心(圖四)，今年五月十日揭牌，蕭校長題詞云：



陳其銓教授畢生以推廣弘揚書道為職志，發明書理，為後學指南；創作書法，皆各自成體。

而以稀齡所創「綜體書」名聞遐邇。總其一生，風規器識，足堪典範。身後墨寶四百五十件，承家屬賜捐本校，義行可風。爰責成藝術中心規劃設置「陳其銓書道紀念室」，永久珍藏，長期展示，以彰高明，並誌景仰。

簡短數語，足以概括先生一生成就以及學校的謝忱。同一天舉辦盛大的「陳其銓墨寶捐贈展」(圖五)，檔期中三千人次觀賞，一同見證當世罕觀的大師典範。



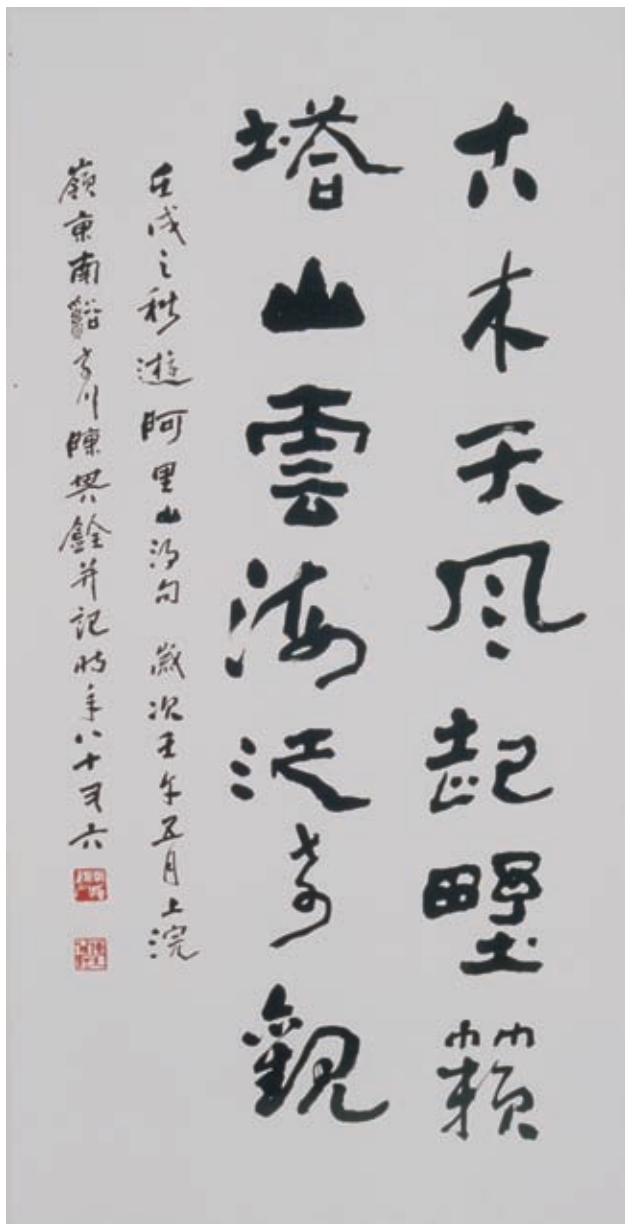
圖四：李毅摩大師等人蒞臨觀賞「陳其銓書道紀念室」所陳列文物暨墨札作品

三·謝紹軒先生捐贈大作141件

謝紹軒先生，1923年生，廣東蕉嶺人，擅書工畫，以繼承嶺南派畫風聞名(圖六)，日本收藏家深愛其畫，屢斥鉅資購藏。民國七十七年本校成立藝術中心，先生大力協助，徵集名家作品，充實典藏，又與張豐吉主任籌備多次展覽，並曾遠赴美、韓兩地展出，獲得好評。

也因這層關係，老先生對興大情有獨鍾，對藝術中心典藏專業也深具信心，今年四月將生平所製書畫精品139件，連同所藏謝宗安先生書法鉅幅兩種，合計141件，全數捐給興大藝術中心典藏(圖七)。

兩年不到的時間，近千件文物翻然而至，加上原有名家捐贈近五百件銘心絕品，皆屬學校的重要的文化資產，實乃興大師生之福。所有作品，皆已攝影編目，妥善保存於藝術中心恆溫恆溼的典藏室中，刻正進行數位化典藏，未來定期舉辦特展，隨時上網供覽，冀能發揮最大效益。感佩前主任張豐吉教授居間聯繫，蕭校長介夫一再親自拜訪的風範，林萬年、柯興樹校友踴躍捐獻，玉成藝教的胸襟。而三位藝術家的人品學養，以及近乎宗教家的情懷，更將長存於興大人心中。



圖三：陳其銓綜體書〈壬戌之秋遊阿里山〉，134×68cm合各體書法於一紙，開前所未有之風格。啟功教授以為清人鄭板橋不如也。



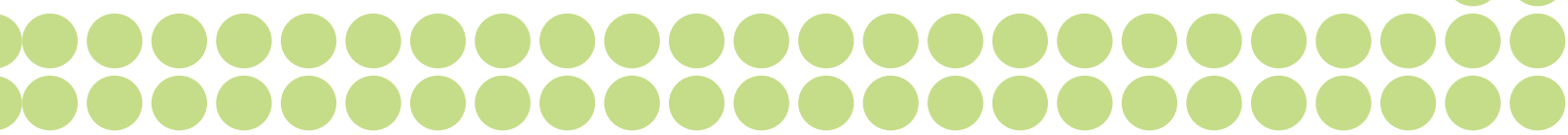
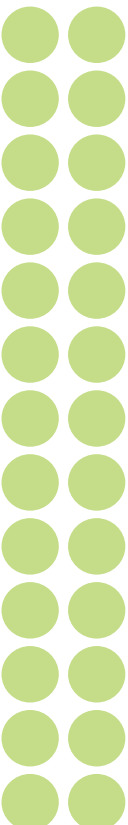
圖五：蕭校長介夫於開幕當日頒贈感謝狀感謝陳教授夫人張月華女士(左一)及千金韶芬(左二)、昭瑜(右一)小姐。



圖七：蕭校長介夫率同張豐吉教授(右一)、陳欽忠主任(左一)，前往謝紹軒先生(右二)府上，接受作品捐贈。



圖六：謝紹軒〈風林英雄〉，60×120 cm，強烈的嶺南派風格，傳神寫意，為謝紹公得意之作。



諮商中心介紹



2007年5月18日母校學務處諮商中心由惠蓀堂二樓正式搬上四樓，經歷約一年半的努力，終於在學校師生與中區大專校院學務長及學生輔導主任們的見證與祝福下，正式舉行落成典禮；亦即由蕭介夫校長與鄭經偉學務長全程支持下，母校的學生諮商業務又邁入另一頁新的里程碑。以全新的硬體與人員服務興大的師生。

前兩期的興大校友已經介紹過諮商中心的業務與願景，許多制式化的介紹就省略，本文以硬體設施搭配一些新的措施為校友做介紹，希望藉由此文分享中心不同的風貌。

剛進校門口，左手邊即為惠蓀堂，眼角稍微上挑一下就可以看見明顯的橫布條，標示著中心的位置與目標—陽光的窩(圖1)。時間若允許，即可轉彎走進惠蓀堂。進入惠蓀堂後，左前方有電梯可以直達四樓。出了電梯後映入眼簾的景象即為活潑陽光的志作品：牆壁彩繪(圖2與圖3)。順著走廊引導至諮商中心門口，一路陽光的感覺，與一般憂鬱昏暗的刻板印象十分不同。

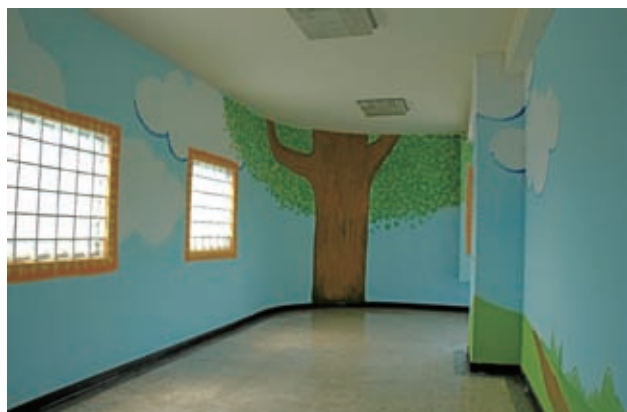


圖2、3:轉角的牆壁彩繪



圖1:惠蓀堂外觀與諮商中心的位置

進入諮商中心門口，原來老舊、冰冷的水泥牆，經集思廣益，將門面裝修得較為溫馨(圖4)，不會令人卻步。加上入門的另類招牌(圖5)，搭配透視內部不一樣的木質裝潢，更吸引人想要入內一探究竟。這些設計無非也是依據惠蓀堂現有設施無法更動的限制下，盡量做較為溫馨的補強，以增進同學使用的動機與安定感。當然經費的侷限下，也使許多更好的想法暫時無法實現與呈現。



圖4:改造前(上)、後(下)的門面

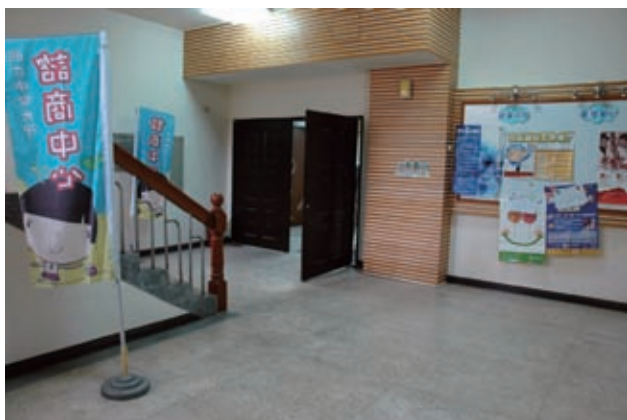


圖5:進入大門前之一景

進入諮商中心後，映入眼簾的是圖書區的平台(圖6)，書櫃為二樓陪伴多年的設備，雖然軌道已經不太靈光，但是仍堪使用，而且整體的功能與搭配都還不錯，因此在經費有限的情況下，盡量搭配使用。櫃台與辦公區(圖7)稍嫌擁擠，有四位專任諮商心理師、一位組員、一位資源教室輔導老師、兩位工讀生、兩位全職實習老師與兼任諮商老師的座位，加上一位勤務員，輔以事物機等辦公用具，再發展的空間的確稍微不足。未來要增聘院心理師，位置的安排還得花費一番心

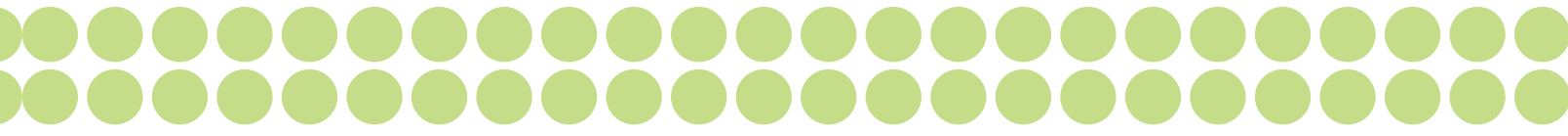
思。為了因應日漸增多的使用人次，有三間個諮室與一間家族治療室之配置(圖8)。三間個別諮商室分別彩成粉紅、水藍與青草綠等三種顏色，希望能搭配不同的心情，輔助晤談的效果。家族治療室也兼具與家長、老師、同學等一同溝通的場所。另外，還有一間資源教室(圖9)，提供校內身心障礙同學使用。每間房間，都配合“陽光的窩”取了較為窩心的名稱，如：資源教室為“心窩”；個諮室依顏色為“粉紅窩”、“海洋窩”與“青草窩”等，希望從名稱開始破除刻板印象。



圖6:圖書區



圖7:辦公區(搬入前後之景象)



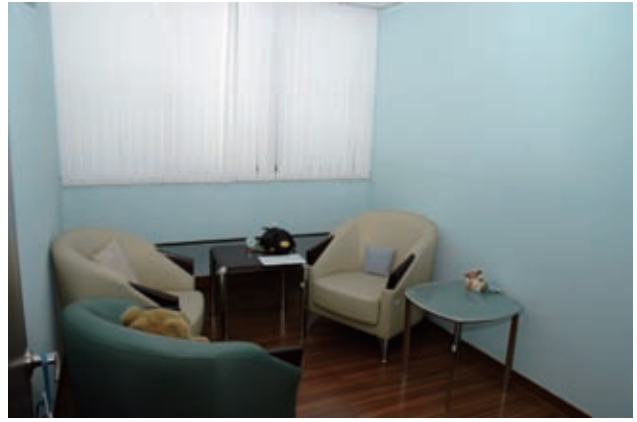
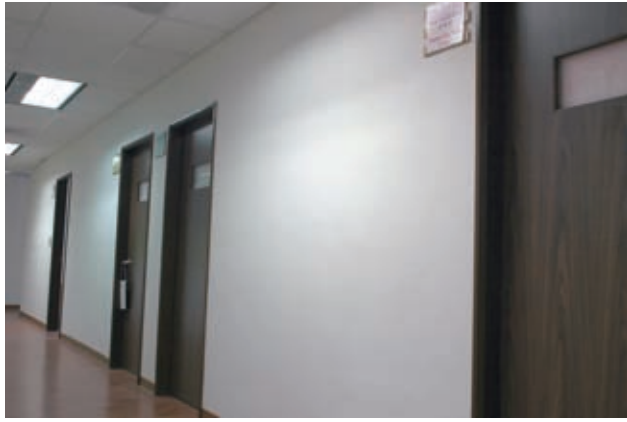


圖8:個別諮商室及家族治療室外觀(左); 個諮室內(右:海洋窩)

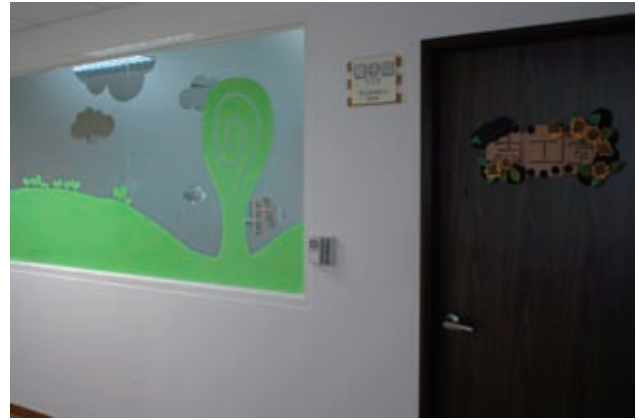


圖9:資源教室(心窩; 左為外觀, 右圖為內部一角)

諮商中心的種子志工也是重要、活潑的資源之一，因此也有一個種子窩給這群輔導志工。有了一間不算大的窩，較能有辦理活動的準備空間與器材、資料的存放空間(圖10)。最後還有一間還不算完整的視聽室兼團體室。這些設施都為母校服務學生向前邁進一大步。

本文係以走馬看花的方式簡略介紹硬體的部份，希望校友藉由說明與圖片能對母校在服務學生的貢獻上有所認識。當然，還有活動與服務項目的提供，讓母校的諮商中心在軟、硬體上都能趕上時代的腳步。文末，以性別尊重的濃情巧克力活動照片做為結尾，如同照片中師生陽光的笑容，讓母校的未來如陽光般的燦爛。

圖10:種子志工室



My life at NCHU

Samantha Daniel

July 17, 2007

I became a Life Science bachelor's degree student of NCHU in September 2005. At first it seemed that I would have a language problem but then I pushed through and after the first couple of weeks I learnt that in situations like study abroad and learning a different language one should just relax and believe that one has the ability to survive for. That is why one got the opportunity and also why one was accepted into said university.

After gaining the confidence to survive I was able to mix in with my classmates and began to enjoy the overseas study experience. In my first year in NCHU, I spent most of my time translating a host of labs but this experience would prove helpful in my second year as I had already memorized the most common Chinese scientific names and terms. In my first year of life science, a total of more than 120 students were admitted meaning that there would be 119 faces to remember but it turned out that the class separated into various clicks. At first, I thought I would be a loner but in no time I found a click/ family of my own. This group would be my family in NCHU for the next four years.

The Office of Overseas Chinese was in charge of all non-Taiwanese academic affairs, however, their ability to deal with foreign students was limited due to language gap. In some areas, expressing one's self might have been a task but it was always resolved in the end. Also being under their supervision, one got the opportunity to meet a large number of overseas Chinese students not just from other departments, but also those from one's own. Thankfully

the Office of International Affairs (OIA) was constructed in August of 2006 i.e. the beginning of my second year in NCHU. This new office would separate overseas Chinese and foreign students officially but we would remain one body in the school.

From the forming of OIA the language, e barrier problem has been decreased and the stresses of aiding both overseas Chinese and foreign students has been lifted from the Office of Overseas Chinese. This was a mandatory move as the number of foreign students is on the rise. With this new office, more opportunities for foreign student workers have been made available and as such the life of the foreign student is getting better daily.

I now know that at NCHU we are moving forward and I am proud to be a student of this fine institution. As the first generation of undergraduate foreign student, I feel I have been one of the students who have paved the road for improvements in the area of foreign students and I am looking forward to here or maybe witness the great strides that NCHU make to aid in the improvements of foreign student lifestyles in Taiwan.

NCHU is my home, it is my family, and even though sometime we fight, I will always love it. My heart in Taiwan is with my friends and family in NCHU.



1997年9月我跟著一群小我一屆的鑾中畢業生來到了台灣，一個距離我的國家馬來西亞三千公里的陌生地方，我的心是又興奮又孤單，興奮的是我終於可以專心追求我的夢想時光機器，孤單的是我相信這一群陌生的學弟妹中沒有一個是像我這樣為明確目標而來的。

我在台中火車站見到了志威，他其實是我同一屆的畢業生，我因為到新加坡去工作所以比他晚了一年來台灣。

志威帶我們用走的方式先到中興大馬同學會會所休息，之後再由不同的學長分別領我們到各自的學校宿舍。大馬會所是以大馬同學會名義租下一層樓，再把房間出租給會員，並由他們管理客廳，作為大馬同學聚會開會的場所。可能是因為大馬會所是我們到台中第一個停駐的地方，留下了特別氣味，又或許是學校宿舍缺乏了家的感覺，往後的一年裡，我們總是有事沒事的就會到會所聚一聚。

我們的宿舍很簡陋，四人一間。我第一個見到的同學是余東銘，他是宜蘭人(當時我並不知道在哪裡。)，壯碩的體型加上骨格突出的臉頰，讓他看起來像是服過役的軍人，但說起話來卻掩不住那農家的純樸。很巧的是，第二個室友也姓余，叫德偉，屏東人，皮膚白皙，笑起來卻像席維斯史特龍，皺褶清晰。我們後來都成為很好的朋友，特別是余德偉，直到到清華大學念研究所我們還是同班同學。

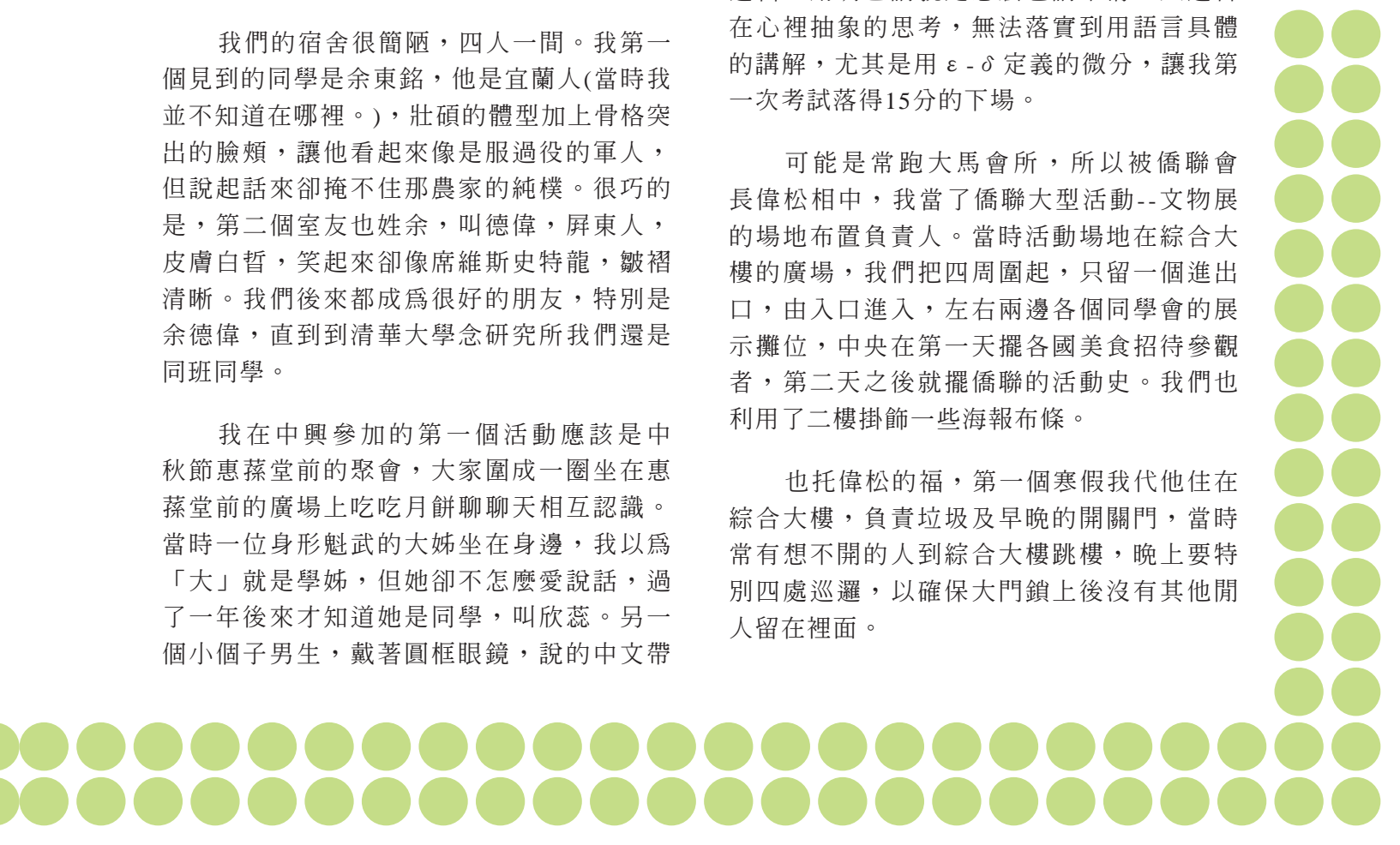
我在中興參加的第一個活動應該是中秋節惠蓀堂前的聚會，大家圍成一圈坐在惠蓀堂前的廣場上吃吃月餅聊聊天相互認識。當時一位身形魁武的大姊坐在身邊，我以為「大」就是學姊，但她卻不怎麼愛說話，過了一年後來才知道她是同學，叫欣蕊。另一個小個子男生，戴著圓框眼鏡，說的中文帶

有嚴重廣東腔，兩句話不到就帶著笑容把頭縮一下，看起來很想做事卻信心不足的小孩，他叫天旺。另外跟我一樣來自鑾中的有金玲、淑惠，兩個僑大來的老油條志堅和志良，還有一個看起來未成年的友明。聽說章哲當時已經在打工，泳銀已經在泡妞，所以這種小聚會還看不到他們。

一切安頓好後，當然就開始把注意力放在課業上。第一年的課程大部分是一般科目像是英文、中文、歷史等，與我主修科目相關的只有兩科，普通物理及微積分。普通物理的授課老師叫蔡錦俊，他剛從美國回來，今年是他第一年教書，但第一堂課我就被他的講解方式深深吸引(多年以後我才知道那是費曼物理學中的講解方式。)。我常在課堂上舉手發問問題，也常在半夜十一、二點跑去敲他研究室的門，與他討論問題。雖然我很勤勞，但第一次考試還是不習慣，只得了個，67分。微積分就更糟了。授課老師叫黎智奮，典型的數學老師，滿腦子條理清晰的邏輯，用嘴巴講就是怎麼也講不清，只適合在心裡抽象的思考，無法落實到用語言具體的講解，尤其是用 $\epsilon - \delta$ 定義的微分，讓我第一次考試落得15分的下場。

可能是常跑大馬會所，所以被僑聯會長偉松相中，我當了僑聯大型活動--文物展的場地布置負責人。當時活動場地在綜合大樓的廣場，我們把四周圍起，只留一個進出口，由入口進入，左右兩邊各個同學會的展示攤位，中央在第一天擺各國美食招待參觀者，第二天之後就擺僑聯的活動史。我們也利用了二樓掛飾一些海報布條。

也托偉松的福，第一個寒假我代他住在綜合大樓，負責垃圾及早晚的開關門，當時常有想不開的人到綜合大樓跳樓，晚上要特別四處巡邏，以確保大門鎖上後沒有其他閒人留在裡面。



雖然沒有友明那樣拼命，在8、9度的雨天還騎車去打清潔工，我還是有在學校的室外工讀打工，負責修剪花草、校園整潔，這是最喜歡的工讀，雖然夏天時有些辛苦，但不必面對很多陌生人，推著割草機，心思空曠，思想在汗水的催化下也變得敏捷。第二學期開始，我也在圖書館打工，一開始我只喜歡上書，就是把讀者歸還的書歸回原處，這工作不必面對讀者，只須面對一堆的書，還能訓練我對圖書館的資料存放瞭如指掌。可能是我總是專心工作，一天能上很多的書，後來就被調去櫃檯工作，大家都很喜欢到櫃檯工作，因為有得坐，又有得上網、打BBS，但我卻不太喜歡，因為偶爾要接電話，要面對不同的陌生人。不過既然已經來做了，我也還是用一樣的精神專心去做，我不在上班的時候打BBS，而是經常閱讀讀者還來的書，觀察不同系的讀者愛看哪些書，研究借還書系統中的每一項功能。我上班總是早到晚退，漸漸的就得到那些大姊阿姨的信任，他們有事外出或不能來，就會把鑰匙交給我，叫我負責開門關門，開門是小事，關門的責任卻蠻大的，因為你必須確保圖書館的每個角落沒有睡著的同學被你關在裡面。每當一個人在巡邏的時候，望著這一櫃一櫃的書我總有股想要讀完這裡每一本書的衝動，但我知道那是不可能的事，即便我每秒能讀完一頁書，在這裡看一百年也看不完這裡的書，更何況世界各地還有各式各樣的知識，我開始體會莊子的話：學海無涯，而吾生有涯。莊子的話讓人有兩種可能的取向，一種是趁有生之年，趕緊多學一點，能學多少是多少。另一種則是慢慢學，反正吾生有涯，怎麼學也學不完，何不輕鬆自在，想學就學，不想學就不學。

我是採取第一種態度的人，所以我在大一的寒暑假就開始讀了大二大三的物理，很希望立刻就有能力做研究。但大二時，學長找我和泳銀當僑聯的活動股，想

起大一進來時這些學長姐讓我有家一樣的感覺，就不好意思拒絕，因此那一年我開始跟泳銀走在一起，從迎新、聖誕晚會、春節聚餐、文物展到端午送舊，每一次活動都讓我們兩個忙到無天無日，我們兩個都不喜歡叫其他人做事，所以活動的大小事情都是我們兩個人親手包辦，當然效果可以預期疏漏百出。章哲和金玲是當時的學藝股，主要活動有電影展和僑刊文學獎。每一次開會報告時，章哲總是言簡意賅、邏輯清晰、條理分明，讓人一聽就明白，就覺得他們一定可以辦到。由於泳銀和章哲一樣來自中化，章哲當時在課指組工讀，很多辦活動的資源都需要章哲幫忙，所以我和泳銀也常到課指組找章哲，因而開始有了交情。

將升大三，我也要展開我學海無涯的知識追求，很不幸的，卻被捲入了僑聯會長的遴選事件，要我當僑聯會長我當然千百個不願，都說吾生有涯，我已奉獻了一年，哪有那麼多青春給團體。再說我很了解我自己，我適合當智囊團，不適合當領導人，就好像我已經知道地球是圓的，你還硬要說服我地球是方的，我死也接受不了。這件事拖了兩個月，搞得我焦頭爛耳，很多人對我不爽，後來只好重選，選中了章哲，我就開始對自己不爽，大家這麼熟，我好像把不好的事推了給他一樣。章哲找我和思敏當學藝股，我也就接受了。



點滴心頭

李章哲

泳銀這時又不經大腦的去選大馬同學會會長，選上了又沒能有效處理事情，遇到一些困難之後，每天就躲起來不見人影，最後也是惡評如潮。還好，就如我第一次見到章哲在僑聯開會時的表現一樣，章哲有條不紊的領導下，僑聯有如脫胎換骨，被搞得有聲有色。

大二大三這種雲霄飛車式的起落心情，打亂了我的學習心態，在大一時讀了大二大三的課程之後那種知識的飛躍，和現在已經大三了卻是龜速的前進相比，我開始懷疑，學海無涯，我拼命的學習有用嗎？年紀越大，夢想中的時光機器卻離我越遙遠。

大四，情場的第二次失敗，大馬同學會裡的一些紛爭，讓我更萌起了放棄學業的念頭，我曾夢想時光機能讓我回到過去糾正所有不好的事情，現在看起來時光機是不可能在我有生之年完成的，一切都改變不了了，還讀來幹嘛？回去找份工作，等著死亡的那一天來臨就是了。還好章哲和友明不斷給我鼓勵和勸說，我慢慢堅持了下來。

學海無涯，自由自在沒有背負的學習也不錯。

我後來甄試進了清華物理研究所，念研究所兩年當然又是另一個艱辛的奮鬥歷程，但與大學四年比起來還是大學四年比較刻骨銘心的。所以我鼓勵所有年輕人，如果有能力，大學是你最好的選擇，那裏有你一生的朋友，有你一生難忘的回憶。

記得幾年前畢業後要離開母校時，我在僑生年度刊物上『僑刊』留著這樣一段話，

『我記得，這幾年，我讀書、我做事、我交朋友、我工作，都很幸福。這些幸福，如果要說有原由的話，大概是，和島國的人們生活在一起，其樂融融。同樣這幾年，我努力學習、我不斷成長、我變得豐富，也都因為島國人們，給我看見豐厚的人文關懷、親切的待人處事、熱情洋溢的工作態度。於是我和島國人們成了好朋友，我努力要和他們一樣，關懷土地、親切待人、認真工作。』

——紅母西哥，

HOMESICK(2003年僑刊)

年輕的十九歲，和許多人一樣，從高中畢業以後，背起行囊，離開家鄉，就這樣從故鄉來到一個陌生的地方。記得剛踏上台灣這片土地時，街坊上的中文廣告招牌，過往行人用著華語、河洛話交談著，感覺既遙遠又親切，好像從另一個家鄉到另一個家鄉，似曾相似。和大部份從馬來西亞來台留學的僑生一樣，出國留學是一圓自己人生的夢。

剛到台灣時因為遇上全球性的金融風暴，高中畢業後努力打工所存的一點錢很快就因為繳交各式各樣的費用而所剩不多，依稀記得第一次買了第一張國際電話卡打電話回去給媽媽、掛斷電話後獨自一人走向宿舍的路上，眼淚潸然而下，那是懂事以來第一次自己哭得像個淚人似的。我開始省吃檢用，每天用小記事本記下各式各樣小支出，除了簡單的三餐支出外，也很少和班上同學外出聯誼、看電影、或遊玩。我大部份時間都待在圖書館裡寫功課、閱讀各種各樣報紙雜誌書籍、有時候寫寫信。心裡清楚明白馬來西亞高中課程不及台灣來得完善、自己程度不及台灣學生，唯有靠比別人更努力、更用功，才能彌補不足、迎頭趕上。

我喜歡在圖書館閉館後一個人靜靜地在中興湖畔看著美麗的夜景，慶幸自己當初決定不去新加坡留學，而選擇來到台灣。戒嚴後的台灣，各種言論百花齊放，在這種芬圍底下自己的視野更為開闊、思想受到不少衝擊，更為成熟穩重。我心底想，我們在接受高等教育的同時，除了汲取專業知識外，一種人格的養成應更為重要，學習關心、學習包容、學習尊重……這一門門重要的人生課，能在台灣這充滿人情味、充滿熱情的土地上相互學習、相互成長，又是何其幸運？

『要成就一株大樹，樹要能長根，進而撐起一片綠，都有賴於土地給了水、養份，於是我相信有一天你知道你在這土地吸取了養份而茁壯長大時，你就能清楚明白自己和土地的關係。』

——飛躍花香(2002年僑刊)

在母校讀書的這段日子，我常心存感激，無論是學校、師長、朋友對我們總是特別的照顧，不管是課業上、生活上的困難，抑或是人生的困惑，他們總是適時的出現，毫不猶豫地攙扶我們一把，這些人、這些事都使人感念在心坎裡頭。有時候身邊的好朋友常常會開玩笑有點不平地打趣說你看你們僑生工讀優先、福利又多，我微笑以對回答說，因為你們都是大好人，總是樂於助人、在行有餘力能為他人做一點事，不是每個地方的人們都能像你們一樣……現在回想起來，那樣的回答除了深深感激以外，實在無法用任何言語足以表達一種源自內心的感動與感佩了。多年以後，在中國讀研究所的弟弟有一次在電話裡聊起因租房和房東不愉快的經驗，他就說還是大學時在政大讀書時最好，人情味濃厚，他很想念在台灣生活的一切。這使我想起在學校讀書時回答朋友的那一段話，真實到一點也不虛假。

有時候回到母校時常和剛進入大學象牙塔的學弟妹們勉勵，大學讀書階段是人生很寶貴的歷程，在這裡遇見的人都可能成為未來進入社會後依然記掛及相互扶持的好朋友。無論遇到什麼事，讀書、社團經營、工讀，都可能是一種深刻的磨練，讓自己變得

更為完整。我們從世界各個國家千里而來，來到台灣這寶島，得到祝福及照顧，應時時勉勵自己，珍惜擁有的一切、盡本份及不負期望。

僑外生輔導室的廖松淵老師，有時提及他們小時候讀書的艱苦年代(正值台灣經濟起飛的時期)，他們這一代人因為資源少，物質貧乏，不是每個小孩都有書可以唸，所以他們格外的珍惜，因為一切得來不容易，讓我想到我們這一代的年輕人，機會多、資源多、住得好、吃得飽、穿得暖，得天獨厚。一個人的生活經驗往往決定自己對生命的態度，這是我從廖老師身上體驗到的道理。

回想在母校生活的一切，快樂歡笑、挫折悲傷……一切的過往記憶，如同每位與大人一般將留存心底，哪日無意間從腦海翻起時，會打從心底發出會心的一笑。



邁進世界一流

中興大學圖書資訊學研究所 副教授
蘇小鳳

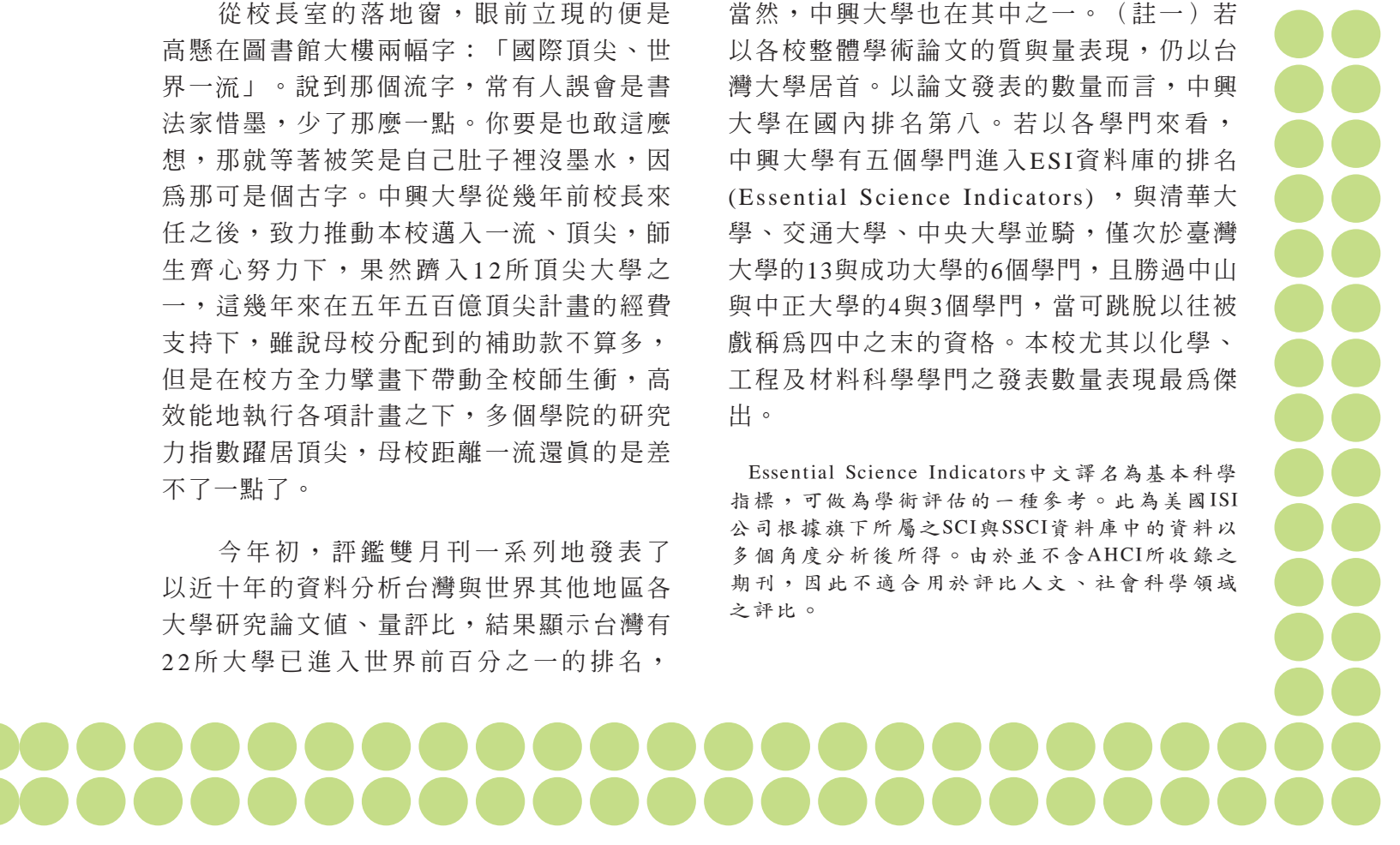


從校長室的落地窗，眼前立現的便是高懸在圖書館大樓兩幅字：「國際頂尖、世界一流」。說到那個流字，常有人誤會是書法家惜墨，少了那麼一點。你要是也敢這麼想，那就等著被笑是自己肚子裡沒墨水，因為那可是個古字。中興大學從幾年前校長來任之後，致力推動本校邁入一流、頂尖，師生齊心努力下，果然躋入12所頂尖大學之一，這幾年來在五年五百億頂尖計畫的經費支持下，雖說母校分配到的補助款不算多，但是在校方全力擘畫下帶動全校師生衝，高效能地執行各項計畫之下，多個學院的研究力指數躍居頂尖，母校距離一流還真的是差不了一點了。

今年初，評鑑雙月刊一系列地發表了以近十年的資料分析台灣與世界其他地區各大學研究論文值、量評比，結果顯示台灣有22所大學已進入世界前百分之一的排名，

當然，中興大學也在其中之一。（註一）若以各校整體學術論文的質與量表現，仍以台灣大學居首。以論文發表的數量而言，中興大學在國內排名第八。若以各學門來看，中興大學有五個學門進入ESI資料庫的排名(Essential Science Indicators)，與清華大學、交通大學、中央大學並騎，僅次於臺灣大學的13與成功大學的6個學門，且勝過中山與中正大學的4與3個學門，當可跳脫以往被戲稱為四中之末的資格。本校尤其以化學、工程及材料科學學門之發表數量表現最為傑出。

Essential Science Indicators中文譯名為基本科學指標，可做為學術評估的一種參考。此為美國ISI公司根據旗下所屬之SCI與SSCI資料庫中的資料以多個角度分析後所得。由於並不包含AHCI所收錄之期刊，因此不適合用於評比人文、社會科學領域之評比。



母校興新聞稿中指出，由於善加運用教育部補助之五年五百億計畫款，中興大學2006年SCI及SSCI論文發表篇數成長率名列國內大學第一，成長幅度達28.8%，為國內12所頂尖大學之冠。(註二)若將焦距縮小，該新聞稿亦指出，以單一學科領域發表的期刊論文數量而論，則母校的某些學科表現極度亮眼，我們的農業與食品科學研究領域在頂級期刊Journal of Agricultural and Food Chemistry 所發表的論文數於2006年進入世界排名中的前十名，甚至超越了美國康乃爾大學。以國內大專校院獲得美、日、歐洲專利的件數而論，中興大學則名列全國第五名，與清華大學並列，僅次於(依序)交通大學、臺灣大學、成功大學與中央大學。(註三)根據九月初報載，高等教育評鑑中心基金會所公布之《近五年台灣WOS期刊論文「期刊影響係數」權重積分統計結果》，廿項學術領域「IF總積分」(學術影響力總積分)中，母校的植物與動物科學、農業科學名列第二(註四)。

將視線再拉遠、拉大一點，以四個主要的華人地區來做比較、分析，共有75所學校進入世界前百分之一的排名，以前20名入榜的學校觀之，台灣有6所入榜，僅次於中國大陸的7所，(註五)不過若考量比例，以台灣共有89所大學，而大陸有644所來計算，則台灣的比率高些。不過新加坡只有3所大學卻有2所大學入榜的比例，恐怕無論是哪一地都很難媲美的，當然香港的8所大學中有5所大學入榜的比例亦是非凡，而且新加坡國立大學還是所有四地學校中表現最出色的。母校急起直追的速度和質量是很令人刮目相看的，已然邁進一流，正致力逐步地踏上頂尖。

註釋:

- 一、黃慕萱(2007)。「臺灣篇：迎向世界一流大學的挑戰」。評鑑雙月刊。第5期，頁16-21。
- 二、羅思嘉、張慧銖(2007)。「2004-2006臺灣地區大專院校專利計量分析」。評鑑雙月刊。第8期，頁24-28。
- 三、興新聞，6月26日，2007年。
- 四、韓國棟(民96年9月4日)。WOS論文影響力 台大17項第一。中國時報，A2版。
- 五、黃慕萱(2007)。「跨國比較篇：華人四地學術研究競爭誰出線?」。評鑑雙月刊。第5期，頁10-15。



photo by Li-Cheng

旱溪排水整治計畫

生命科學系副教授 林正宏

早期的國光路過了南門路後就變成羊腸小道，只見路面越來越窄，當時379巷是最南邊的巷道，再過去就是雜草叢生的黑水溝也就是現在所謂的旱溪。由於這條不起眼小河的隔絕使得位在臺中市南部邊陲的中興大學有一個恬靜的校園可以讓學生安心唸書，直到1978年國光路開通後整個校園才明亮熱鬧起來。本校歷任校長對校園景觀整體規劃均極為重視，目前的校園有三面緊臨馬路易於劃分界線，唯獨東南邊有屬於經濟部水利署主管的河流旱溪的阻隔，一直被當成學校的偏遠地帶而無從改善。旱溪長度9.6公里，集水區面積67.8平方公里，流經的行政區域有台中市東區、南區、大里、烏日。早期旱溪的功能是屬於都市型的排水系統以及水利會灌溉水源，負有防洪排水的任務，最後匯入大里溪。大里溪整治工程其實早在1988年就已開始陸續分期施作，目前已進入第三期

『旱溪排水』。其改道處之下游河段(即旱溪排水)除了維持供應南岸約300公頃農地之灌溉水源和承納該農地排水外，最主要功能為鄰近都會區排水的總匯，屬台中地區重要區域排水之一。旱溪排水整治計畫的效益包含多方面，除了治水防洪之外，亦可創造一親水空間供市民使用，期能達成避免水患、環境教育、生態維護、景觀發展及生態旅遊等多樣目標。本計畫將於近期內公告，年底前提送工程實施計畫，惟尚需行政院經建會審查同意，始可編列預算。本工程總預算約62億元，其中有32億元為土地取得費用，此部分可能會受到較大的質疑。

在本校校友吳立法委員明敏熱心奔走協調下，「整合台中縣市社區發展與興大校園調整-進行旱溪排水整治及環境營造規劃計畫」終於獲得整個旱溪排水環境營造計畫計

分三階段共八年實施（97年至104年），優先施作的是直接與本校相關的積善橋至國光橋地段（如附圖），本段河道長838公尺，為縣市行政區界，因兩都市計劃均規劃為綠地公園而未預留河川區，故本計畫乃依需要河寬至少30公尺予以施設水路，其左岸現階段有25公尺既有道路可利用為維護道路。另外為結合台中市中興大學校園及水路南側的大里市公五(國光公園)，改善現況河道雜草叢生現象，在景觀工程方面，擬利用本段河幅較寬的條件，將水路予以蜿蜒化，創造出兩側不規則帶狀的休憩綠美化空間

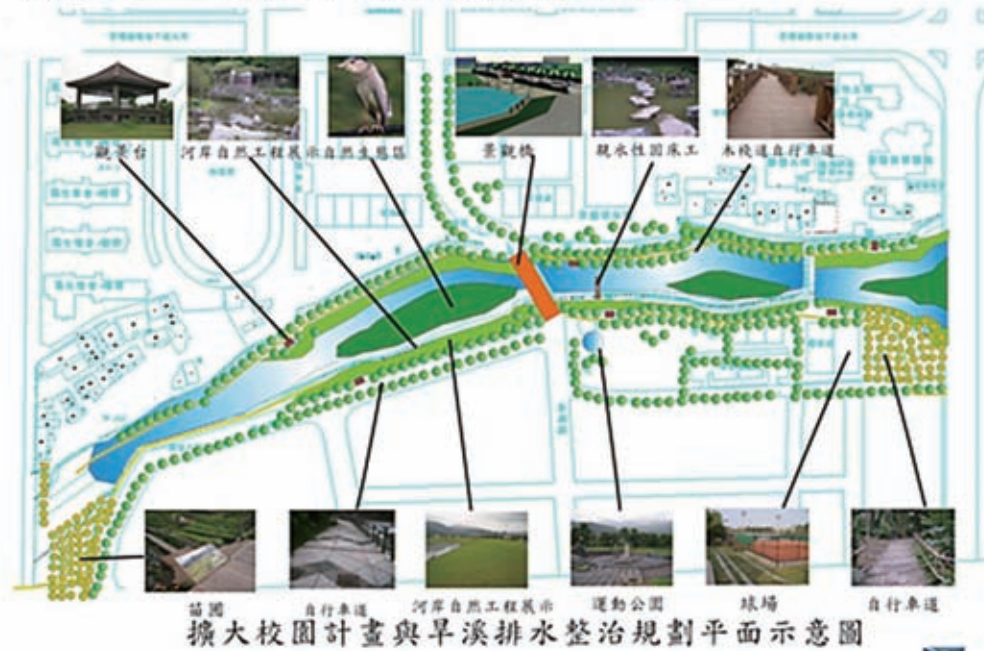


末，預計2007年底完成，接下來才可以開始進行旱溪排水整治計畫。旱溪於民國1995年11月因為大雨潰堤而自東門橋下游附近提前改道匯入大里溪，同年為配合大里溪整體治理計畫於東門橋下游完成改道工程，改道後原旱溪東門橋中下游河段改屬區域排水，為

(左側最寬約33公尺、右側固定寬10公尺)，以營造縣市界的優質環境。本段係環境營造規劃的重點區段，配合目前進行中的綠川改道工程及其改道後下游水路改善工程，加上行政院所推動的2015計畫，有個旗艦計畫指標，就是「水、水、水」，意指不淹水、不缺水、親近水，從這個觀點看來，旱溪排

河川保育防災教育園區

結合現有之教學、運動與遊憩單位，並設置生態園區、河川生態保育館、防災教育館與水工試驗室，透過自行車道與人行步道之連結，建構出具有完整教育、研發、生態與休閒之河川保育防災教育園區。



水工程當然是重點規劃，唯本案目前的關鍵就是經費的編列，這需要各方面的努力。另外在縣市政府方面，需配合辦理部分都市計畫變更，所以未來規劃實施計畫時，勢必要邀請縣市政府一起參與討論，確保經費運用可以發揮最大效果。本計畫案因涉及都會區藍帶、綠帶的整體規劃，攸關本校的校園環境，因此本校積極組成專案小組，提出包括景觀、植栽、生態保育、水質淨化等相關規劃方案，並與水利署及台中縣市政府相關單位保持聯繫，邀請其共同參與城市景觀設施的連結，期望透過大家的努力，使本案更臻完美。附圖為「台中地區旱溪排水整治及環境營造規劃」休憩綠地（二）平面示意圖，圖中顯示本案土地與本校校園有景觀橋連結，配合本校擬規劃南側校門之構想，將於原景觀橋位置與水利署以共構方式增列路橋，並調整本校道路設計及周圍環境規劃，配合橋樑位置增設出入口，實施門禁管理，平常僅供行人及自行車使用，於尖峰時段或緊急時刻可開放供車輛通行。同時另外將規劃一座大型橋，配合門禁管理，平常僅供行

人及自行車使用，於尖峰時段或緊急時刻可開放供車輛通行。有關橋樑區位的選擇及造型概念，牽涉土地徵收與造價成本等問題，也請農規所蔡岡廷教授協助規劃與審核。建議本規劃案應將範圍延伸至上下游部分區段，加入整體營造概念，並提供本區段原生動植物的生態調查供第三河川局規劃參考。本乃將結合現有之教學、運動與遊憩單位，並設置生態園區、河川生態保育館、防災教育館與水工試驗室，透過自行車道與人行步道之連結，建構出具有完整教育、研發、生態與休閒之河川保育防災教育園區。

旱溪計畫完成後的中興大學南岸將成爲一個景色宜人交通便利的親水景點，且讓我們攜手拭目以待！

服務性團體

基服大家庭

從朋友到夥伴的歷程

若是要說基服社對我的影響，那可真可以徹夜長談也說不盡吧！你能想像一個害羞靦腆的小男孩，曾經每天在家無所事事，只會打電動跟睡覺的宅男，居然也可以變成獨當一面的人！是的，這裡就是可以帶給一個人如此大的改變。

還記得在高中時期，就曾經想過，大學要加入一個瘋狂點的社團，創造一個不一樣點的生活。而在大一上的時候，恰巧自己的直屬學長是在跑基服社的，就這樣很意外的參加了一些招生的活動！也許是感受到大家的熱情，也許自己心中也有個火苗在準備燃燒，就這樣加入了這個大家庭，出了第一次隊！

出隊絕對是改變最多的過程，也是體驗最深的經歷，那是個與剛認識的9~11位朋友，慢慢培養感情，從無到有的一個階段！我說過，大學前我是個宅男，碰過的活動也可以說是屈指可數，更別說當過幹部還是什麼的！加上自己又是個害羞靦腆的人，帶營隊，乍聽之下，好像不太適合我這種人；但是，在基服，我做到了！很簡單，因為在這裡你做每一個事情，都不是你一個人而已！總會有人陪在你旁邊，當你在上台的時候，不論是帶團康、上課程、表演舞蹈，在台下的人總是會卯足全力的幫台上的夥伴炒氣氛，不讓台面冷掉，也就是因為身旁總是有這麼群夥伴的陪伴，所以每個人可以勇於挑戰自己，去突破自己的極限，創造自己的不可能。

還記得有那麼一首大合唱：“只要有你和我一起唱”，這首歌的副歌說到：“如果能有你們和我一起唱，這歌聲加倍的嘹亮，我才能找的到勇敢，迎向下個挑戰！只要能有你們和我一起唱，夢再難也要用力闖，快樂時光雖然短暫，可是我永遠不會忘！”這首歌，最足以表達我呆在基服的心情，一路走來，接了無數的活動，不段的挑戰自我，從一個只能安靜的呆在台下的學員，變成一個可以活躍在舞台上的服務員，這對一個人的轉變是何奇的多阿，而這也是我跑了兩年基服的結果。當然，我還會繼續跑下去，因為我知道，雖然我已經到了這個程度了，但是，這裡仍然有可以讓我繼續挑戰學習的東西！更重要的是，這裡有著，那些曾經與我一起創造一段段美麗佳話，一個個人生中精采的夥伴！少了他們的陪伴，也許人生就不那麼美妙了！

第二十三屆基服社社長 GF 4/803
林俊諤(齊克)
2007.8.20

95年7月10日在台中縣龍井鄉龍井國小出隊狀況，營隊名稱為-柚子啣育樂營，工作人員10位，小朋友50個左右。



93暑電饅頭育樂營出隊心得

這次出隊是我的第一次，我想也會是最棒的一次。

兩個月來，十一個人為了一個相同的目標努力著，大家從陌生到熟悉，課程從無到有，舞修了再修，驗了再驗，漸漸的，電饅頭漸漸成形了，十一個人在一起的畫面，每次想起仍清晰的浮現心頭…莊重的全隊會議…刺激的隊集…辛苦但全隊感情也因此更好的工作日…感動的授服…昏天暗地的行準…浩浩蕩蕩千辛萬苦雨水汗水混在一起的駐站…完美的ENDING—出隊…幕後花絮—讚到不行的隊聚…

待續…

電饅頭育樂營結束了，但電饅頭將永遠留著…

8/14/04 Dew

94寒喜洋洋育樂營出隊感想

這幾天在整理資料本，看著以前的計畫書和照片，回味著兩個多月來的點點滴滴，計畫書和照片一張一張的放進去，就像喜洋洋兩個多月前一樣，從零開始，一步一步的把我們的夢想完成。從老人會議，全隊會議，交計畫書，工作日，授服，行準，出隊，一直到總檢開完，我才驚覺，喜洋洋是真的結束了。雖然兩個多月的時間很快就過去了，但許多回憶卻將永遠印在腦子裡：新人們在想帶動唱動作時認真的眼神，開完緊急會議後大家一起吃湯圓；老人在消夜時間時在小禮堂前想要去哪吃宵夜，工作日康康心機的餅乾，野餐時多到吃不完的食物，授服時放天燈時那一刻的感動，行準最後一天拍照時跳了快10次還是沒拍出來的無奈，出隊前一天很棒的小熊屋，出隊時小朋友的歡笑聲，總檢時很久很久的個人總檢和下不停的雨…

第二次出隊，期待和興奮的心情沒變，少了懵懂，多了一份責任，在新人時獲得的感動，希望也能在這次出隊中讓新人體會到，這次接了文資組長，一開始覺得是個棘手的挑戰，但一路摸索，學習，還有和社上許多老人的經驗交流，一步一步的把工作完成，到現在資料本快完成了，我一直從中獲得許多成就感，那種用心付出之後得到成果的感覺真得很棒。現在出隊結束了，新的一學期開始，又有新的活動等著我去努力，從每個活動中不斷的學習，成長，一直是我所追求的，喜洋洋的大羊小羊們，一起加油吧！



喜洋洋育樂營文資組長G738803 宗旻

95年12月16日在文心路上台中市私立永耕老人養護中心服務概況，當天有校內其他同學約40人一同參與。

95 暑布魯兔育樂營出隊感想

我出了一支我想要出的隊！

「傳承」是我會出這次95暑隊長的原因，就像在隊長的話裡所說的，我想要把在基服所得到的一切一切，盡我所能，給我的隊員，對老人，想要傳達給他們做事態度和方法；對新人，想要讓他們體驗很棒的社團生活，體驗出隊滿滿的感動；對自己，出完這次隊，很有成就感，因為我達成了我的目標，最棒的是，我又交到了十位好朋友。

其實出隊一開始給自己的壓力還蠻大的，因為是最後一次出隊，想要出一支最棒的隊，留下最美好的回憶，所以我對這支隊的要求還蠻高的。經過了行前集訓，經過了工作日，事情雖然都順利的完成了，但並沒有很融入隊上，很喜歡這支隊，而且，並不覺得「快樂」！

開始在想，「用心，付出，快樂」，我都已經投入那麼多心力和時間了，為什麼沒得到快樂。想了很多，也跟很多老人聊過，才恍然大悟，我之前都把出隊當一件工作在做，著重在出隊的事務，如何使它順利完成，在想如何出一支很棒的隊。但其實事情是其次，人才是最重要的，所以我之後開始在想，「如何和布魯兔十位夥伴一起創造95暑布魯兔育樂營獨一無二的回憶。」

每個人都有自己飛行的方式，布魯兔也應該有自己的風格，掌握了這點，我不再被之前出隊的經驗所套牢，我開始用心在認識每位夥伴上，除了公事以外，也找時間聊天，和他們交心，發現每個人都有自己的特色，都很可愛，也很真，我開始把出隊當作一件有趣的事在玩，開始期待每次見到大家的日子，壓力不見了，多了開心的笑容。

能夠順利出完這支隊其實要感謝很多人，感謝課指組邱姐、葉姐、黃姐和冉教官的幫忙，感謝社上的夥伴，感謝小學的大力支持，校長主任和老師都很熱心，讓我們出隊有家的感覺。很幸運能夠出布魯兔育樂營，雖然之後即將成為泡沫化老人，但我對你們的關心是不會減少的，我會時常回來看你們。



希望大家能繼續保有這份純真和笑容，用熱情和活力去感動更多人，基服的故事交由你們來繼續寫下去..

95 暑布魯兔育樂
營隊長 G7
38803 宗曼

96年5月21日成果展-金基群俠傳，在中興小禮堂舉行~有靜宜、朝陽、東海、中師、勤益科大等學校來相互交流。

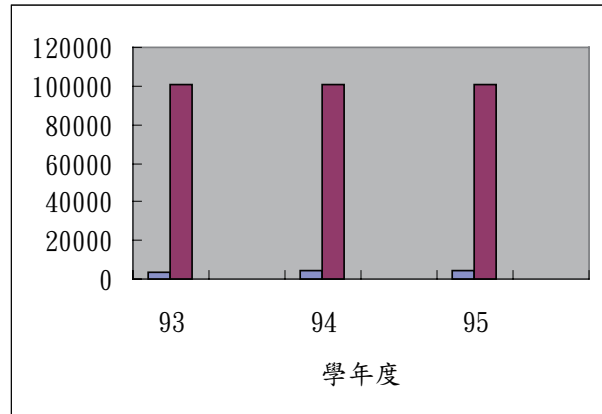
國立中興大學於九十三學年度、九十四學年度與九十五學年度照顧學生概況

資料由學生事務處，國際事務處，以及研究發展處共同提供

本校自創校以來即對本校在學學生的照顧，列入本校的一大校務工作。為讓學生能於在學期間安心就讀，本校現今結合學生事務處、國際事務處與研究發展處給予學生不僅生活上的照顧與獎勵，如研究生獎助金、各類獎學金的發放、工讀金、學生住宿、各項就學優待、急難救助、心理壓力紓解機制等；同時也鼓勵研究所的學生參與學術研究，並以論文獎勵的方式鼓勵學生將成果發表於國際期刊，並鼓勵優秀的學生出國進修或參加國際會議。本校學生總數約為15000多人，其中研究生就占了三分之一左右。

（一）研究生獎助學金的發放：

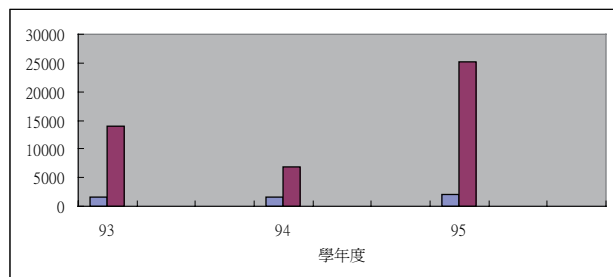
本校九十三學年度碩士班學生人數為1378人，博士班人數為261人；九十四學年度碩士班學生人數為1420人，博士班人數為305人；九十五學年度碩士班學生人數為1409人，博士班人數為292人。本校研究生獎助學金主要是依據「國立中興大學研究生獎助學金實施辦法」來發放。由於本項獎助學金是依照研究生人數多寡，再依計算基數後，直接撥付至各系所，由各系所統籌應用。九十三學年度受益的學生為3708人（博士班993人，碩士班2815人）與100300千元（ $100300\text{千元}/3708\text{人}=27050\text{元}/\text{學年}$ ）；九十四學年度受益的學生為3972人（博士班1125人，碩士班2847人）與100665千元（ $100665\text{千元}/3972\text{人}=25344\text{元}/\text{學年}$ ）；九十五學年度受益的學生為4225人（博士班1232人，碩士班2993人）與100922千元（ $100922\text{千元}/4225\text{人}=23687\text{元}/\text{學年}$ ）（如圖一所示）。



圖一、九十三學年度受益的學生為3708人（藍色柱）與100300千元（紅色柱）；九十四學年度受益的學生為3972人與100665千元；九十五學年度受益的學生為4225人與100922千元。

（二）各類獎學金的發放：

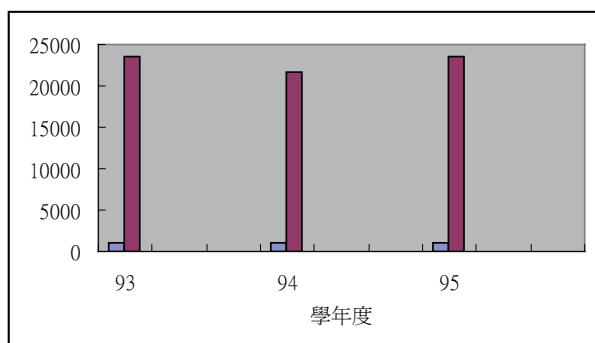
各類獎學金的發放（其中包括教育部學產基金、特殊教育學生獎助、各界捐助獎學金、績優學生獎勵、原住民學生獎助、清寒獎助學金）（如圖二所示）。



圖二、九十三至九十五學年度各類獎學金申請情形。九十三學年度，共補助1614人（藍色柱）與14015千元（紅色柱）；九十四學年度，共補助1501人與6886千元；九十五學年度，共補助1963人與25252千元。

（三）工讀金補助：

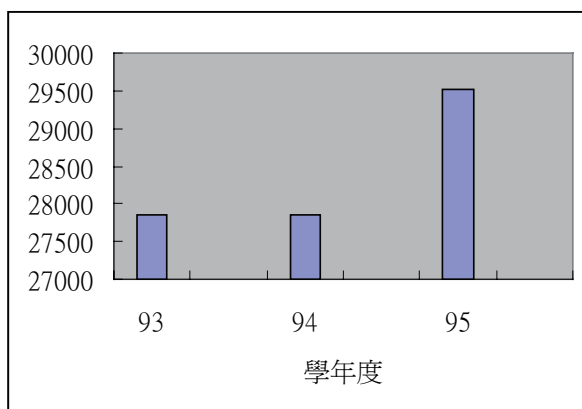
本校本著為使學生養成刻苦耐勞精神，以良好學風協助其身心平衡發展的精神與宗旨，特訂定「國立中興大學學生工讀辦法」。近三年來受惠的學生如圖三所示。



圖三、九十三至九十五學年度工讀金申請情形。九十三學年度，共補助1078人（藍色柱）與23636千元（紅色柱）；九十四學年度，共補助1041人與21727千元；九十五學年度，共補助1012人與23460千元。

（四）學生住宿：

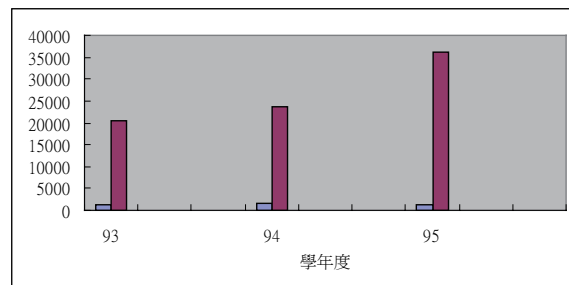
雖然目前本校所能提供的住宿房數，男宿為518房，計有2038個床，占全校男性學生的24%；女宿為399房，計有1278個床位，佔全校女性學生的17%。所以學生對宿舍的需求甚殷，在男生宿舍方面，預計於民國99年完成南北兩棟宿舍，南棟規劃為地下兩層，地上十層四人房的一般宿舍，而北棟則規劃為地下兩層，地上十層家庭式研究生宿舍，將可由現在的24%的住宿率，提升至36%；在女生宿舍方面，則規劃為地下兩層，地上十四層的宿舍，可將目前的住宿率提升至30%，宿舍總經費為七億八千兩百多萬元。另外在九十三年至九十五年三個年度為改善目前學生的住宿環境，讓本校學生能有舒適的住宿環境，本校亦投注相當的經費於宿舍的修繕如圖四所示。



圖四、九十三至九十五學年度修繕學生宿舍經費的狀況。九十三學年度，共花費27856千元，九十四學年度共花費27856千元，九十五學年度共花費29508千元。

（五）各項就學優待：

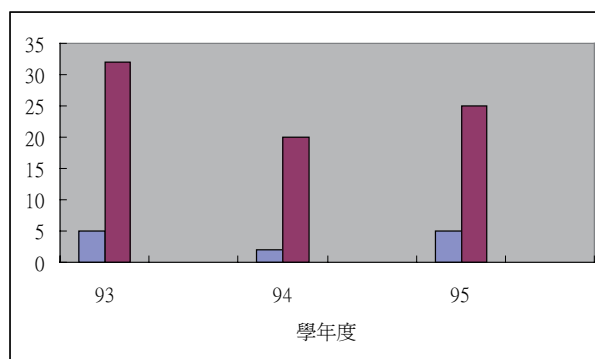
各項就學優待（其中包括軍公教遺族優待、現役軍人子女減免學費、身心障礙低收入戶就學減免），如圖五所示。



圖五、九十三至九十五學年度各類就學優待申請情形。九十三學年度，共補助1258人（藍色柱）與20324千元（紅色柱）；九十四學年度，共補助1640人與23749千元；九十五學年度，共補助1262人與36113千元。

（六）急難救助的機制：

對於臨時發生急難的本校學生，本校也提供臨時的書紓困方案，能解學生一時之不便。

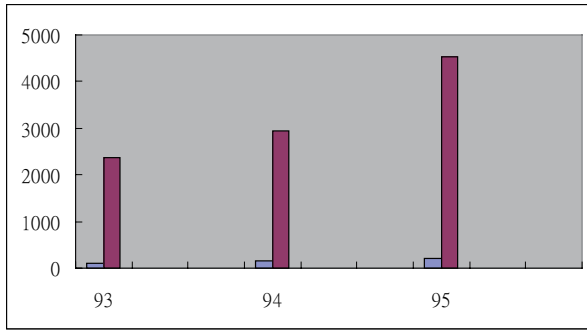


圖六、九十三至九十五學年度申請本校急難救助金的狀況。九十三學年度，共幫助5人（藍色柱），共提供32千元（紅色柱），九十四學年度共幫助2人，共提供20千元，九十五學年度共幫助5人，共提供25千元。

（七）鼓勵研究：

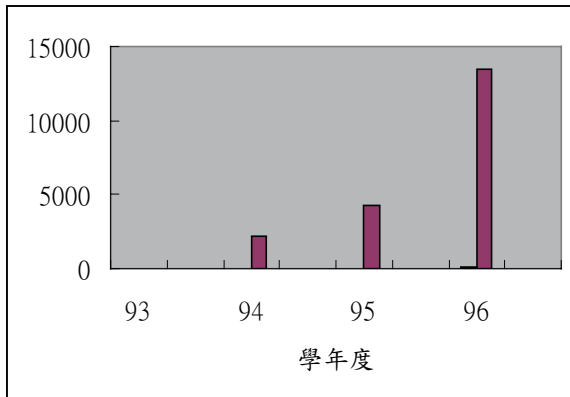
本校積極鼓勵學生研究與參加國際型會議或是研討會。（I）本校為鼓勵學生積極從事研究，提升學術水準，強化研究型大學基礎，對研究表現卓越之學生給予獎勵，特訂定「國立中興大學學生學術論文獎勵辦法」。本校近三年來學生論文發表人數與發放的鼓勵金的表現如圖七所示。





圖七、九十三至九十五學年度學生論文發表人數與發放的鼓勵金的表現情形。九十三學年度，共補助108人次（篇數）（藍色柱）與2380千元（紅色柱）；九十四學年度，共補助149人次（篇數）與2940千元；九十五學年度，共補助207人次（篇數）與4530千元。

（II）鼓勵學生出國參與國際會議的部分，本校近四年來學生申請出國參加國際會



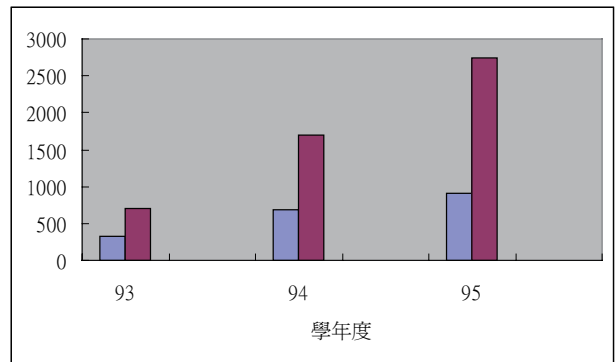
議的表現如圖八所示。

圖八、九十三至九十六學年度學生申請出國人數與經費發放的表現情形。九十三學年度，共有3人次（藍色柱）與0千元（紅色柱）；九十四學年度，共補助17人次與2138千元；九十五學年度，共補助15人次與4245千元；九十六學年度，共補助72人次與13448千元。

（八）學生心理壓力抒解機制：

在日漸繁重與多元化的生活形態，學生在求學期間有時會因為種種挫折而導致心中的不平，因而本校於民國七十二年即已有「諮商中心」的設立，為學生提供心靈方面的輔導與幫助，為因應潮流，於民國八十八年十二月十八日第三十七次校務會議通過更名為「諮商中心」並沿用至今。業務範圍亦從原本之心理測驗、諮商輔導、導師業務、身心障礙，增加了就業輔導、學生申訴行政

執行、性別平等、義工培訓等項目。「諮商中心」於九十四年專案以約聘僱之方式聘任專任諮商心理師二人，九十五年增聘至三人，九十六年初達四位具有合格心理師證照的諮商心理師任職於中心，年中辦事員升上組員，讓三級預防有較為足夠的人手執行業務。目前「諮商中心」位於惠蓀堂四樓，繼



續服務全校師生。近三年來，「諮商中心」服務的人次與所花費的經費如圖九所示。

圖九、九十三至九十五學年度本校「諮商中心」服務學生人次與金額統計。九十三學年度，計有303人次（藍色柱），共計710千元（紅色柱）；九十四學年度，計有688人次，共計有1690千元；九十五學年度，計有917人次，共計有2740千元。

校史補遺 (農學院部分)

— 胡兆華博士編述

本校自創立以來，已歷八十餘年，現已發展為七個學院、十七個研究所、三十三個學系及推廣教育機構，獸醫師養成教育等。然據電腦「國立中興大學網站—中興大學簡史及沿革網址」http://140.120.1.20/home/secretary/WWW/secret/html/main_ch.htm」記載：「本校在以往的歲月中，歷經多次變革與改制的階段，最早可追溯至民國八年。

當時日人在台北創建一所「農林專門學校」，這是本校最早的前身。到了民國十七年，變成台北帝國大學（即今日的台灣大學）的附屬農林專門部，到了民國三十二年，恢復獨立，並遷至台中。」，雖已追溯至日治時代之創校，惟「語焉不詳」，未能盡道其中時代背景，以致後學者誤解。筆者正逢是時故予補遺「建校因緣—日本的殖民教育」、「遷校經過—疏散防空襲」、「立志農學—體認農為邦本」、「創業維艱—台中校園巡禮」等以告讀者。

一、建校因緣—殖民教育

溯自公元一八九五年（中國、清德宗光緒二十一年，日本、明治二十八年）五月，清軍敗於日本（即甲午之戰），簽訂「馬關條約」將台灣、澎湖割讓日本。同月三十一日日軍近衛師團在三貂角、澳底鹽寮海岸登陸，同年六至八月佔領台灣北部並進入台北城，建立「台灣總督府」之地方政府體制，遂行其「殖民政策」於公元一八九六年（日、明治二十九年）三月卅一日發布「直轄學制—台灣總督府國語學校規則」明訂教授要旨區分日人及台民之教育宗旨養成台民之「訓誨服從」，公元一九〇一年（明治三十四年）十二月二十日，制定「農事實驗場規程」，設立台北、台中、台南等農事實驗場，一九〇九年（日、明治四十二年）三月二十八日制定「農事試驗場—農事講習生規程」提供「本島人之子弟參加林業、農業講習」，一九一九年（日、大正八年）六月八日發布「農林專門學校規則」，至一九二二年（日、大正十一年）四月一日發布「高等農林學校規則」據以在台北農事試驗場（富田町，今台北公館地區）設立「台北農林專門學校（本校之初創）」，以大島金太郎為首任校長，設預科（招收台籍之小學畢業生）修業六年，及本科（招收中學畢業生）修業三年，本科生分農學及林學兩科。於八月二日台灣總督府合併已設台北農

業試驗機構改稱「台北高等農林學校」仍分農學、林學兩科。並在日本招收中學畢業生來台修讀（其中三位來自中國留學生）。一九二五年（日、大正十四年）三月二十三日第一屆本、預科同時畢業。從校友會出版榕畔會名冊可知，全為台灣人的預科停辦，本科則以收日人為主，從此台籍學生數少（第一表）。日本鑑於甚多台籍學生留日與本島台籍學生紛紛參加「台灣文化協會」（內中農林學校學生即有三十餘名），而產生疑懼，為了進一步控制情況，乃以帝國大學作為日本政府掩護勢力滲透。於是「台北帝國大學」（今台灣大學）設在本校內，並將「台北高等農林學校」改為台北帝國大學農學部附屬農林專門部，維持原有三年畢業學制。台北帝國大學第一任校長幣原坦之宣言，內中頗有值得我們注意的內容：「希望藉地理上的條件，發展以台灣中心的華南、南洋研究，因而台北帝國大學具有頗為特殊任務的文政學部編制，專門研究台灣、南洋及華南的風土文化，研究熱帶醫農為主的理農學部」。由此可見台北帝國大學所扮演的角色，及日本帝國政府的南進政策。（同註10頁二二八）。

隨後（公元一九三七年七月）台灣軍司令部發布：對台灣民眾的警告。翌年「國家總動員法」，「都市住宅方案」以控制民間建築及疏散防空襲。

唯獨對本校的遷到台中網開一面大興土木，再看（圖四）台中的校園建築及試驗農田之規劃整齊有序，顯然不是短時間內的急就。

二、遷校經過－疏散南進

公元一九三七年（日、昭和十二年）七月七日，日本發動全面侵華戰爭，同月十三日，台灣軍司令部發布「給全島軍民警告」，翌年三月三十日公布「國家總動員法」，以戰時體制控制台灣的物資與精神，再於十一月四日發布「本島防空法」，以防盟軍空襲。再於翌年（公元一九四二年、日本昭和十七年）一月二十三日發布「都市住宅方案」，表面上是解決台北房荒，預防空襲損失，結果竟是本校讓出房舍供台北帝國大學發展工學之用。同年四月新學年開始，附屬農林專門部恢復原有獨立，改為台灣總督府台中高等農林學校，同年十月由校長野田幸豬博士、農學科長志佐誠教授等全體師生人員設備遷到台中市來，包了兩列火車，學生全副戎裝佩帶軍訓用長槍，威勢的到達台中市火車站時，站外為台中市的兩間普通中學校，農業及工業兩職業學校的高年級生亦戎裝荷槍在車站前列隊歡迎。然後高等農林學校學生一路行軍到達台新的校舍，先把槍支安放再分配到火車站後兩處宿舍，所有學生全住進宿舍。從台北搬來學校儀器用具中包括有校長的辦公桌（現中興大學農學院長辦公桌，是從創校初時台北農林專門學校校長的辦公桌沿用至今）。然後學校名於翌年再改為台中農林專門學校。當時台中市人口只有三萬多的小城市，而是日本本土人較多。市內有美麗湖亭公園，號稱文化都市台中迎接第一間高等學校。

三、地利確認－校園巡禮

台灣島位於亞洲大陸東方，北迴歸線橫過島中南部，台中市是氣候最適

和溫熱帶間，而離開政治中心的台北市，在六十年前交通能一日來回火車路過地，而有一耕作多年水利豐沛稻田。頂橋子頭意是在河上有橋上方，原來有四合院民房的民粹地。大甲溪源自島中央山脈，從東北向西南流（今之台中市縣交界），匯合經過台中市的麻園溪、土庫溪、柳川、綠川河水，成為農田灌溉水源。選擇遷校在此時作了一全盤校園規劃如同圖四，地勢從東向西傾斜為1/15M，這是梯田自然灌溉最理想地方，稻田長出稻穗如同黃金累累（圖八），豐足富裕一年有兩期稻作收入。日本人很有眼光選擇在此（曾聽志佐誠教授說，學校曾派人四出找尋最佳地方）。事實上試驗田規劃時就移交給中華民國。本平面圖係套用「農林化工研究室」原圖明確的表示為農、林、化學三科三學年制而設計者。現再比較看看五十年後的今日（圖五），原來的稻田供農學試驗研究田區完全不見了，校大門改在原來圖四B C間通路（現稱中興路）的北邊，從新校門進入左右分為惠蓀堂大禮堂及行政大樓，原有農業專科學校的本館已拆除，農學院改名為農業暨自然資源學院，共有十二學系及三研究所，農業經營學系進修學士班及農業資訊館等等。

原來校園設計（圖四）從校門進入左邊是辦公大樓（本館）。直行面對是禮堂（現稱小禮堂已照原樣重建）。本館和禮堂均是紅磚建造。日本的大學校舍喜用紅磚（時正在戰爭中以紅色過於醒目加噴灰色遮蓋）。本館門前入口種有長壽藤攀登，台灣光復後就是因乏人照料，結果遮蓋全館（僅修剪門面）潮濕傷害原是木架屋樑不得不拆除。其實不必連長春藤斬除，改建鐵架支持就成美好的中興廣場，適宜處擺上桌椅，戶外音樂晚會等使用就比現在光作停車場的氣氛不同，按美國大學的畢業典禮是在戶外舉行，校長來賓致詞之後，各院系分別頒發證書，四角帽頂垂由系主任親自摺過，才算獲學位。

本館和禮堂之間有椰林路，兩旁分為教

室及三學科研究室。農業化學科館為農學、林學兩倍，是因為化學實驗室及農產加工廠有致。而相對農學科有廣大實驗農場，林學科在山上有演習林場，台中農林專門學校雖不大但應是樣樣齊全。收容學生每班30人三年制三學制全校只有270人。第一表是校友會榕畔會統計歷年畢業生現況。

四、志在農學－農為邦本

公元一九四五年（日、昭和二十年、中華民國三十四年）八月十五日，日本接受「波茨坦宣言」，承受同盟國「無條件投降」之宣示，將台灣、澎湖群島歸還中國，由中華民國國民政府接受降書，設立「台灣省行政長官分署」，由教育部調派浙江大學教授周進三會同行政公署教育處接收「台中農林專門學校」，改組為「台灣省立台中農業專科學校」。

周校長接收本校時，台灣省行政長官公署派來會同之農林處關榮興先生係本校學長「台北農林專門學校」第一屆農學科畢業生，係隨政府接收台灣前進指揮所來台，故人重逢之下，對接受事宜，維護本校校產。留用原有職工，在學同學等助益良多。（關學長以後曾任台灣省行政長官公署農林處主任秘書，對台灣農業政策之制訂正是學以致用也。）由而能使教育「學術無國界」之理念能以實現，挽留日籍教授志佐誠（農學、園藝）、玉井虎太郎（植物生理學，亦是本校學長和關學長同班同學）、岡彥一（遺傳、育種）、金兵忠雄（生物化學）等數位為戰後中國教育服務之外，曾增聘台籍副教授林碧滄（日本東京帝大畢業，作物學）、講師洪窗河（日本東京獸醫專校，畜牧學）、陳茂詩（本校校友，農業經濟）等專門學科之外，並隨同周校長來台協助接收之工作本省籍師範學校出身的林本立先生，在教務處服務之誼，給同學補習國語國文，另後成為教育廳督學的林金標先生開講中國史地。留美博士歐華清教授以七十高齡教導我們英語，並聘請中國知名生物統計學專家已應台灣大學聘的汪厥明教授來兼任授課，稍後汪呈因教授（法國留學碩士）來校兼農藝

學系主任（作物育種學），自此奠定了本校農學發展的基礎。

留用日籍教授志佐誠博士原在農學科為主任之外兼任植物園長管理全校樹木花草，開熱帶園藝學、蔬菜學等課程。他讓家眷先回日本，獨自留宿於研究室中，為新中國的學生真是精神可嘉。當時筆者亦在學校農場寄住有機會和他燈下長談，很多非教室或書本上知識，例如怎樣搜集研究資料、整理分析發表等等。志佐誠教授是系出名門，日本長崎人，與大正年間海軍中將志佐勝同出一族，對漢文化認同。

在京都帝大農學部畢業後留校研究，寫出「植物的不稔性」（1936年出版）對生物雜種不孕及利用問題開了新的視野，或可相當1950年代遺傳物質DNA構造發現一樣重要，他對本校特別愛護，捨台北帝國大學農學部教職而自願隨農林專門部改制為台中農林專門學校南下到台中市來，台灣光復應周進三校長之請繼續任教，他的熱誠感動不只成為後來本校園藝學系師生們所懷念（見七十年校史記），授課更是諄諄教誨「農為生命的根本」。更述說「發展中國農業教育為其畢生的最大願望。」於離台返日之際，特留言給筆者，亦給全中國學子相勉。

註釋

- δ 馬關條約：國史館、「台灣重要歷史文件選編（一八九五～一九四五）第一冊壹、台灣主權之更迭，頁一」，台北、民國93國史館印行、許進發編。
- δ 台灣總督府：同上書，頁六。
- δ 殖民政策：同上書，頁一〇三～一〇五。
- δ 教育宗旨：同上書，頁一九〇～一九一。
- δ 制定「農事實驗場規程」：同上書，頁四四二。又見于台灣經世報社，台灣大年表，頁四四。
- δ 台灣人之子弟參加林業、農業講習：台灣經世報社，台灣大年表，頁七四。

δ 台北農林專門學校首任校長：台灣經世報社，台灣大事年表，頁一二八、一三一。又台灣省政府文獻委員會「台灣通志」卷六，頁四二九。陳紹光興大百年人物回顧（打字稿。）

δ 預科及本科：同上書。又「榕畔會」載同。

δ 台北高等農林學校：同上書表，頁一四七。

δ 農林學生參加「台灣文化協會」：台北、錦繡出版社「台灣全紀錄」載：「公元一九二一年（日、大正十年）十月二十七日，在台北靜修女中學校成立，推林獻堂為總理，會員一〇二二名（其中有台北農林學校台籍學生三十名），以「謀台灣文化之向上」為宗旨，然在日人看來「並非單純，其背後乃在鼓吹中華民族主義，反抗日本統治」。乃加以壓制，至公元一九二七年（日、昭和二年）因內部分裂，終為日本政府解散。」，頁二〇六。

δ 遷校主因：公元一九二八年（日、昭和三年）四月一日，台灣總督府創立「台北帝國大學」，第一任校長幣原坦發表「希望藉地理上的條件，發展以台灣為中心的華南、南洋研究，故台北帝大的學科編制分為專門研究台灣、南洋及華南人文的文政學部及研究熱帶醫學的理農學部」，可見台北帝大扮演協力日本帝國南進政策的國策大學。同註10頁二二八。

δ 發動侵華戰爭對、台灣民眾之警告：台灣日日新報，第一三四〇〇號、一九三七年七月十三日夕刊、第一版。國史館、同註一（二）頁一四二八、一四二九。

δ 日本「國家總動員法」：同註10頁二五九。又同前註、國史館（二）頁一四三〇。

δ 疏散防襲：同註10頁二六五。

δ 遷校台中：同註10一九四三年十月一日、頁。



國立中興大學合唱團團史



幹部交接

本團成立於民國四十年，誠為中興大學最有歷史的社團之一。當時定名為：農學院雲鈴歌詠團，曾聘請名作曲家李中和先生及歌劇家林鶴年先生指導，為當時僅練習普通歌詠或二部合唱。至民國四十四年改名：農學院歌詠團，聘請李明訓先生指導，正式練習混聲合唱，是年參加台北市合唱比賽，獲得社會組合唱及獨唱冠軍。民國五十一年五月，隨學校改制而更名為：中興大學合唱團。民國六十一年學校升格為國立，本團亦改稱為：國立中興大學合唱團。並於民國六十二年聘現任指導老師前省交響樂團副團長吳榮桂先生至今。本團經常參加各屆觀摩演唱會、聯合演唱會、全國大專盃合唱比賽，以及協辦各次音樂會等社會樂教工作，都有極優的表現！

本校各院系同學經過申請，並經過指導老師作個別聲樂測驗試音後入團，組成團員大會，選組幹事部，並選舉團長。幹部會分為：副團長、總務、出版、文書、活動、研究、公關、攝影、資料、團友聯絡等各組，分層負責，合力推動團務及一切活動。

本團每週練習兩次，時間是每週二、四下午七時起至九時，內容分別有發音練習、視譜、聽力練習、樂理、合唱及音樂欣賞等。本團每年除了參加校內、校外演唱約十餘次外，還會舉行二至三次的定期演唱會；近年來參加的校外成績上，本團於民國八十三年至八十七年連續五年榮獲台灣省中區合唱比賽大專混聲組優等，在八十八年度

獲得全國第九名，及在八十九年度獲得全國第五名，並於本年九十一學年度全國學生音樂比賽大專團體B組混聲合唱比賽亦榮獲優等佳績。九十二年更代表學校參加全國大專院校績優社團評鑑榮獲優等獎，往後我們將更全力以赴，為學校爭光，獲得好成績！

創團至今，本團一直以提倡音樂風氣、散撥音樂種子，並以文藝服務社會為宗旨而努力，除了團內每週二、四之人才培訓課程實施外，曾聯合各大專院校舉行聯合演唱會，如八十七年中興、逢甲、靜宜大學三校聯合演唱會；九十四年，中興、逢甲、靜宜、朝陽、東海等中部七間大學舉辦了七校聯合音樂會；八十九年興大、暨大合唱團聯合舉辦之關懷九二一南投災區義演。每年大型活動尚包括全校性的新生盃合唱比賽及寒、暑假合唱音樂營等等，並於民國六十三年起開始舉辦三年一次之北部及南部巡迴演唱，如六十四年東部、南部巡迴演唱；六十九年舉辦東部、南部巡迴演唱；七十二年七月北部巡迴演唱；七十六年七月南部巡迴演唱；七十九年七月北部巡迴演唱；八十五年七月巡迴南部演唱；八十九年七月舉辦北部巡迴演唱；九十三年南台灣巡迴演唱會。

同時對於團友及團員之間的交流、各學年度的活動規劃也有相當完善的制度及傳承，除了定時舉辦的團友聚會外，興大合唱團在民國九十一年舉辦了五十代同堂一連三天的盛大活動，同時在該年也舉辦宣慰華僑及美洲團友的美國西部音樂之旅，不但提供

了中興大學國際各地校友的溝通機會，同時也顯示出興大合唱團對於以音樂為媒介，作為人心交流橋樑的努力目標！

團內重要活動紀事：

※ 2月上旬 寒訓 — 以提高音樂實力、迎接三月份全區音樂比賽為主要宗旨並藉此增進大三幹部大二及大一小朋友的默契及情誼。(約開學前一週)

※ 3月中全國音樂比賽 — 每年三月份的重要行程，作為數月來練習的驗收，賽後有慶功宴，由幹部宣佈比賽結果。



※ 3月底校內社團評鑑 - 期中考後團內出遊。

※ 4月中團員大會 — 由大一至大三團員每人一票以民主方式選出新任團長，並邀請大四團員回團監票。

※ 4月底幹部交接 — 在眾團員見證之下，由新舊團員傳承擔任幹部之職責，送去辛苦的前幹部，並期許新接任的幹部能夠將興大合唱的精神繼續地傳承。

※ 6月中期末公演 — 作為一學年練唱課程對校內的成果驗收發表，亦為交接後幹部所負責的第一個正式演出活動，以小團演出及各種不同曲風呈現興大合唱的多樣性及活潑的一面。

※ 6月中 舊送+送舊晚會 — 由當代幹部籌備以歡送四年級即將畢業的學長姊，並請吳老師榮桂頒發畢業證書，且邀請高代學長姊(即團友)回團舉辦團友迎新，迎接當屆畢業生成為社會及團友新鮮人。

※ 6月中期末變裝(為學期最後一次練唱的活動)

※ 6月底 畢業獻唱 — 於畢業典禮時，以優美、懷念的曲調贈予畢業生，祝福他們都有個錦繡燦爛的未來。

※ 8月底 暑訓 — 在大一新生未報到之前，由新幹部為即將升上大二學長姊所舉辦的暑期合唱音樂訓練營，目的是提昇團員音樂實力，以迎接即將到來的新生教唱系列活動，並且藉此增進幹部之間的默契與團員之間深厚的感情。



團友迎新





- ※ 9月初擺攤—在大一新生甫進興大之時，於蕙孫堂前設置攤位，主動並積極向新生介紹興大合唱團的特色及吸引人之處。
- ※ 9月初新生教唱—於新生訓練時，帶領新生作校歌的入門教唱，為屬於我們的校歌作神聖的傳承。
- ※ 9月下旬迎新茶會—為新學期招收新進團員的迎新活動，並為新生簡介本團團史、歷年活動、音樂性質，並作為小型的期初公演。
- ※ 9月底 北區團友聚。
- ※ 10月下旬校內社團辦公室環境整潔競賽。
- ※ 10月底新生盃合唱比賽—由本團主辦的系際盃合唱比賽，促進大一新生之間情誼、提昇音樂素養並推廣合唱的歡樂等目標。

- ※ 12月下旬期末變裝(為學期最後一次練唱的活動)
- ※ 12月下旬報佳音 —沿著校園附近商家獻唱、「蒐集」糖果，並安排定點享用學長姊準備的餐點食材，最後回到學校進行晚會、交換禮物等極富有聖誕氣息之活動。
- ※ 2月上旬寒訓 —以提高音樂實力、迎接三月份全區音樂比賽為主要宗旨並藉此增進大三幹部大二及大一小朋友的默契及情誼。(約開學前一週)



中國時報91.03.10



本團特色：

1. 「代代相傳」每一年級算一代，從成立至今總共有五十一代。雖然各代的團友都已畢業，但對於社團的熱情不改，不時回團探望在校團員。
2. 以「Gaki」自稱，Gaki是日文—小鬼、餓鬼的意思。形容一有食物時，大家搶著吃狼吞虎嚥的景象。象徵著我們合唱團唱在一起、吃在一起、玩在一起、作在一起，如同一個大家庭緊密團結的精神。

3. 先後成立「團友理事會」、「小螞蟻獎助學金」以及「中興大學財團法人」。
4. 每三至四年（每十年舉辦三次）的「同堂大會」，讓散佈在世界各個角落的團友有機會回團與其他Gaki敘舊，並且傳承經驗。像是今年在台北辦了一個「溫故知新北區音樂會」，讓學長姐可以跟我們一起唱歌，而在91年時，也在學校惠蓀堂辦了「五十代同堂」，讓學長姐回來看看他們的回憶。
5. 每半年出一期的團務通訊，寄至全球各地（光是每期的郵費就高達一萬多元，且持續增加中），成為Gaki們的最佳精神食糧。
6. 只要拿著一本合唱團的通訊錄，就等於是有了張「全球飯票」！走到全世界各地，都會受到這些昔日老團友的熱情款待。
7. 為方便團員、團友的交流，第二十三代倪燦溶學長在台中市忠明南路1219號5樓之一設置了「合唱團之家」，提供團友回學校時之暫時落腳處，同時體會到現任幹部的辛苦，此處亦供現任幹部登記住宿。
8. 於多年前架設「GAKI的天堂」WWW版以及BBS版，提供四海一家的GAKI彼此交流、溝通…等無國界的服務。

團友動態

其實我們社團最棒的是有很多優秀團友，現在已有約五十代的團友，同時對於團友及團員之間的交流、各學年度的活動規劃也有相當完善的制度及傳承，除了定時舉辦的團友聚會外，興大合唱團在民國九十一年舉辦了五十代同堂一連三天的盛大活動，同時在該年也舉辦宣慰華僑及美洲團友的美國西部音樂之旅，不但提供了中興大學國際各地校友的溝通機會，同時也顯示出興大合唱團對於以音樂為媒介，作為人心交流橋樑的努力目標！



細數「五十代同堂」的先後期團員，簡白指出，曾有第一代團員的學長，於學校農經系畢業後，竟然因對音樂產生相當大興趣而轉往音樂方面發展，除前往國外學音樂外，後來還在國外的大學擔任音樂系主任。

另外還有一名團員，後來也成為大有名的聲樂家。他於學校植物病理系畢業後，同樣轉往國外朝音樂發展，並以「假聲男高音」在國外聲樂界贏得高度肯定，先後在瑞士蘇黎世、日內瓦及西班牙馬德里歌劇院登台演出。

目前已七十歲的第五代團員周明吉昨日以相當愉悅的情況指出，在學校參加合唱團接觸音樂後，帶給他的人生、家庭就是「快樂」，如今全家人不管老少，只要有空，大家都可以彈彈唱唱的，真是快樂無比，也有很多學長姐現在於中興大學內任教，常常給予我們很多指導，或是在國外的學長姐，像是李錫祺學長，他是經營FOOD AND DRINKS大眾有限公司，以生產高品質罐頭食品，冷凍食口、無菌袋包裝食品為主，產

品生產製程完全符合國際級衛生標準，已獲得食品GMP和HACCP國際衛生食品生產認證的優質商，泰國優食產品獎，在食品界聲譽遠播，深獲讚賞。

有著這麼多優秀的學長姐，更是讓我們覺得要把GAKI的精神傳下去，我們要不斷地唱下去，讓中興合唱團可以繼續延續下去。



惜別攝影





台北市校友會新聞稿

本校台北市校友會第四屆第一次會員大會於今年三月四日上午九時三十分在本校教學大樓101教室舉行，出席會員七十八人，由理事長林孝達學長主持。會中除通過95年經費決算、96年工作計畫及預算外，並改選理監事。本校主任秘書張四明教授代表校長蒞會指導並報告本校一年來校務狀況及未來發展願景。校友們對母校之進步，印象深刻，並希望有機能至三峽校區參訪。

該會於三月三十日下午六時假台北市仁愛路一段台北市青少年育樂中心珍膳園會館舉行第四屆第一次理監事聯席會議，選舉理事長、副理事長、常務理事及常務監事等，由理事長林孝達學長主持，本校校友中心主任戴麗華教授蒞會指導。選舉結果由林孝達學長連任理事長，徐學陶學長為副理事長，施嘉明學長連任常務監事，並續聘李鍾元學長為總幹事。會後聚餐聯誼。

2007年高雄市國立中興大學校友會新春團拜暨登山活動簡述

高雄市國立中興大學校友會聯合高雄市國立台北大學校友會於2007年3月4日元宵節假風光明媚的壽山，舉行2007年新春團拜暨登山健行活動。兩校友會系出同門，情同手足，聯合辦理活動，場面熱鬧活潑，久未見面的校友藉此機會，聯絡情誼，交換經驗，分享心得，母校指派校友中心紀主任代表校長蒞臨現場勉勵，並致贈紀念品及摸彩品，讓校友倍感溫馨。當日適逢元宵節除了製作謎題供小朋友猜燈謎之外，並發給每個參加校友兩盒應景湯圓，歡度元宵佳節，整個活動在充滿著輕鬆愉快的氣氛下圓滿結束。



活動現場

照片內容：



活動現場



小朋友猜燈謎





羅傳進前總會長與中興大學校友會莊鎮理事長、台北大學校友會葉茂泰理事長、呂良弼前理事長夫婦、台北大學侯崇文校長、戴麗華主任等人於活動現場合影。



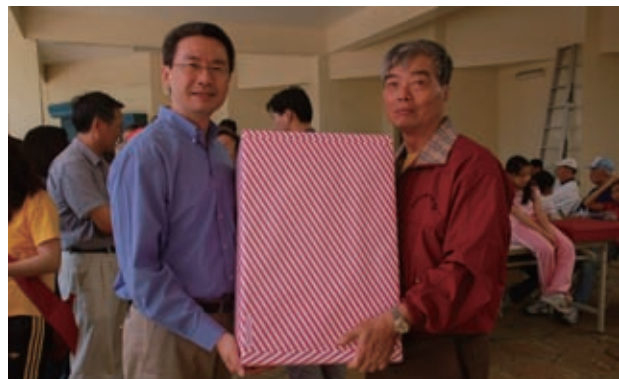
高雄市中興大學校友會莊鎮理事長致詞



紀主任代表蕭校長致贈紀念品，由莊理事長代表接受。



紀主任頒贈摸彩品予幸運得獎校友



紀主任頒贈摸彩品予幸運得獎校友

中興大學—食生系系友會活動紀要

近期活動 95.06.01~96.09.06

95.06.22-感謝B62游昭明學長接受系友會專訪，游學長現任佳美集團及樂賞音樂教育基金會董事長。

95.07.04-召開95年度第三次捐委員會，會中審查本年度第一次補助「發表外文期刊論文」之申請論文，結果提報於第二次理監事會議決定獲補助名單。

95.08.14-第44期食科通訊已於95年8月14日完成出刊及寄發工作總計印製2000份，寄發1800份。

95.08.22-獎助出席『大陸東北兩岸三地食品暨生物技術研討會』並上台發表論文之在校生，共10名學生每人獎助金額為10,000元，共計100,000元。

95.09.20-去年度的捐款活動『贊助母系舉辦本年度食品科技學會年會，凡捐款金額達3,000以上者，即致贈母系及系友會商請攝影人林忠平先生精心製作萬年曆一冊』。由於萬年曆的製作程序繁複，所以一直到现在才完成，且已寄送給熱心捐款系友。

95.09.25-第18屆理監事票選活動於9/20截止投票，秘書組已完作記票工作，結果於10/14第二次理監事會議公佈。

95.09.27-召開95年度第四次捐委員會，會中審查本年度第二次補助「發表外文期刊論文」之申請四名同學及補助「出席國際會議」兩名同學之申請，結果將提報於第二次理監事會議追認決定獲補助名單。

95.10.01-95年度南區系友會聚會，地點在台南『桂田中信酒店』，感謝南區會長葉佳聖學長、副會長廖泰蔚學長的精心規劃，讓與會的系友們享受在7000坪南洋峇里島庭園，瀑布水影、小橋流水，綠草碧映的庭園美景，共度親子同歡之樂，圓滿合樂的完成此次聚會。

95.10.15-95年度第二次理監事會議暨北區秋季系友聯誼會，地點在台北三峽『大板根溫泉渡假村』，辦理森林美食饗宴（烤肉餐），感謝北區會長林松錦學長、副會長陳健人學長以及熱心幫忙的學長姐，讓本次的活動兼顧系友聯誼及親子活動。



95年中區系友聯誼聚會-國美館藝術之旅



95年南區系友聯誼聚會-桂田中信酒店美食宴會

95.11.07-成立『紀念聶灼垣先生清寒獎助學金』，感謝聶威杰學長，每年捐助5000元清寒獎助學金，希望藉此拋磚引玉，得到更多系友們的回響，也幫助系上需要幫助的同學們。

95.12.03-95年度中區系友秋季聯誼聚會，於台中市國立美術館舉行，並邀請B80陳武郎學長（現職為台灣食益補股份有限公司品保部經理）蒞臨演講『企業公關v.s.個人公關』，相關活動照片已刊登至系友會網站。

95.12.16-2006年度會員大會於惠蓀林場舉行，總計參加人數多達130人，雖然氣候不佳，天公卻也有成人之美，讓大會進行順利圓滿成功，感謝所有的師長及系友們全力支持，讓我們這個大家庭度過了一個令人難忘的週末假期，期待2007年度會員大會再次相聚。

96.01.14-專訪B55謝至釗學長，感謝謝學長在公務百忙之際接受系友會專訪，並分享許多人生寶貴經驗。

96.01.27-B57李茂盛學長當選上海台灣同胞投資企業協會會長，許文章理事長及系主任方繼會同王繼中學長、謝至釗學長、陳弘坤學長、林鎮世學長、巫郁國學長等人前往上海恭賀並致贈匾額。會後李學長宴請各位學長們，席中間話家常並討論到往後將可藉由此協會當平台，給在大陸發展的系友們有一個互相連繫的網絡。讓系友間有更緊密的資源互通及分享，同時王繼中學長、陳弘坤學長亦都非常願意協助推動系友相關的活動，李茂盛學長並表達全力支援之意。

96.01.30-成立『社團領袖獎學金』，由陳弘坤學長（B71M75）及方繼學長（B69M71）提供，其宗旨為獎勵食生系學生具社團領導人資歷且熱心服務有具體表現事蹟者，具體辦法將提至理監事會議討論。

96.03.10-96年度第一次理監事會議亦是第十八屆理監事第一次會議，會中票選出理事長江良山學長及推選出副理事長曾啟智學長，江良山學長並宴請與會人員共用午餐，詳細會議內容請參閱食生系系友會網站。



95年年度會員大會-惠蓀林場一日遊



960104-專訪卓越貢獻之傑出系友-謝至釗學長



960121-上海專訪傑出系友李茂盛學長



960316邀請退休教授前農委會食品加工科科長李秀母系演講



96年邀請系友回母系與在校生座談



96年北區系友聯誼聚會-維多麗亞酒店-陽光午茶饗宴



96年生技與美學之旅.

96.03.23-進行母系『畢業生滿意度調查』及『事業單位對母系畢業生服務表現之滿意度調查』，彙整回函意見後將提供給系上將來課程規劃及安排之重要參考。

96.04.21-在吳昭雄學長及陳健人學長的協助之下，幫李秀老師及王金貴師母舉行鑽石婚紀念餐會，感謝所有與會學長們的參與，整個會場溫馨而讓人感動。

96.05.15-邀請母系畢業學長B76洪福隆學長、B86M88鄭揚凱學長及B87M89P94謝昌衛學長，參加由系學會所主辦之系友座談會。

96.05.29-專訪海洋大學方翠筠老師，方老師為中華民國第19屆十大傑出女青年之一，民國80年母系碩士班畢業。

96.06.15-協助母系辦理大專校院所自我評鑑，邀請畢業系友李永如學長、賴坤明學長及羅道文學長，接受評鑑委員訪評。

96.07.01-發表外文期刊論文獎助申請截止申請。

96.07.21-中區系友聯誼聚會，『大坑山城體驗之旅』，感謝中區會長謝昌衛學長，副會長陳武郎學長，精心規劃活動內容，更感謝大家的熱烈參與讓活動圓滿落幕。

96.08.09-拜訪南區系友，先至嘉義專訪B74蔡啓東學長和英文行學姐，接著至台南成大醫學院拜訪B65張敏政學長和B74吳梨華學姐，感謝江良山理事長、方繼主任、林金源秘書長及B80蔡政和學長的陪同參訪，席中相談甚歡，更拉近了系友間的距離。

96.08.15-出席國際會議獎助申請截止申請。

96.08.23~24-協助母系主辦『兩岸三地食品暨生物科技研討會』，感謝江良山學長吳昭雄學長游昭明學長及陳國信學長等，對研討會的贊助，更感謝系上全體師生共同出力，讓研討會圓滿落幕，也讓更多的學者專家肯定母系的學術研究成果。

96.08.25-北區系友聯誼聚會，『維多利亞酒店-陽光午茶饗宴』，感謝北區會長陳健人學長，副會長林信堂學長，精心規劃活動內容，更感謝大家的熱烈參與讓活動圓滿落幕。

96.09.06-專訪傑出系友陳建斌學長，現任農委會屏東農業生物科技園區主任，並結合系上舉辦『生技與美學之旅』自強活動，參訪了屏東農業生物科技園區、龍泉青島啤酒廠及奇美博物館。



中興大學農教農機暨 生機系友會—96年系友大會活動記實

文/ 生機系 王豐政講師
活動照片/生機系 謝禮丞副教授

農教、農機暨生機系友會（以下簡稱本會）96年系友大會於96年6月3日（星期日）10:30分假生機系館一樓演講廳召開，由現任理事長蔡精強博士（農教系第15屆學長，現任行政院農委會農糧署副署長）主持，計有150餘名系友與會，場面盛大。母校蕭校長介夫博士，校友聯絡中心紀主任志毅博士均應邀參與盛會外，母系退休師長：貢前校長穀紳教授、林教授金坤、饒教授日章、黃教授陽仁、及潘菲老師等亦皆應邀回系與系友共聚一堂開會，提供系務發展建言，使會議場面更加熱烈溫馨，更獲得多位系友捐款作為成立「系友會基金」之用。會中討論多項由本會第二屆理、監事（於96年1月16日依據本會組織章程之規定，以通訊投票改選完成，任期2年，組織名冊如附件，已提請大會追認）聯席會議所提送之議案及本會96年之工作計畫與經費概算。會中通過決議事項如下：

1. 系友大會定期於每年四月份的最後一個星期日召開。
2. 每年校慶期間，邀請畢業滿10年、20年、30年、及40年（含）以上系友回娘家；同時舉行96年末之理、監事聯席會議。
3. 每年定期出版系友會訊一刊。
4. 成立「系友會基金」，每年以部分本金加孳息來獎助表現優良暨家境清寒之學弟妹。授權母系訂定申請辦法。
5. 向社會團體主管機關登記為法人機構。
6. 授權理、監事會推薦96年傑出系友參加母校傑出校友選拔
（註：業經本會理、監事會於96年7月13日第三次聯席會議決議推薦蔡精強、徐蔚南及張自健等3位系友為96年傑出校友候選人）

會後並於母校二樓盛宴餐廳舉行團員會餐及卡拉OK聯誼活動，系友與母系師長團聚話家常，乃人生一大樂事也！本次大會在賓主盡歡下圓滿結束，大家期約明年四月底再相逢歡敘。茲提供本次大會活動照片10幀如后：



校友中心紀主任到場致詞



熱烈參與的系友們



頁前校長熱心參與大會



蕭校長陪同系友中午在母校餐廳聚餐



蔡精強理事長頒發證書



報到



蔡精強理事長主持會議

附件

國立中興大學農教、 農機暨生機系系友會96年理事會組織名冊

職稱	姓名	畢業屆別	簡介
理事長	蔡精強	15	行政院農委會農糧署副署長
副理事長	鍾克修	16	台中家商校長
常務理事	陳俊明	10	中興大學生物產業機電工程學系教授
常務理事	洪秋森	13	台中二中校長退休、現任葳格中小學執行長
常務理事	藍鴻輝	13	鳳新高中校長
常務理事	沈征帆	2	台中高農校長、彰化高中校長退休
常務理事	彭禎祥	9	苗栗農工校長
理事	邱奕志	30	宜蘭大學生物機電工程學系教授兼主任
理事	賴炳燦	1	台中市政府建設局長退休、現任台中市政府顧問
理事	蔡振聰	8	交通部觀光局北海岸國家風景區管理處長
理事	張堂穆	26	台北花卉產銷股份有限公司總經理
理事	江耀宗	24	員林農工教師兼教務主任
理事	洪滉祐	28	嘉義大學生物機電工程學系副教授兼系主任
理事	陳嘉辰	12	雲林縣立斗南高中校長
理事	王振賢	4	台中家商校長退休
理事	陳富雄	8	台中高農農機科主任退休
理事	林貞信	28	屏東科技大學食品科學系副教授
理事	徐蔚南	12	雙強公司董事長
理事	莊嘉郁	22	樺欣機械公司總經理
理事	吳永遠	26	虎尾農工教師兼學務主任
理事兼 總幹事	雷鵬魁		中興大學生物產業機電工程學系教授兼系主任
候補理事	龔皇光	28	正修科技大學機械系主任
候補理事	紀偉民	37	中興大學生物產業機電工程學系博士
候補理事	郭盛昌	23	尹商實業股份有限公司董事長
候補理事	田雲生	27	台中農業改良場研究助理
候補理事	劉宗憲	18	台糖公司秘書長
候補理事	葉維鎮	2	南投縣政府農業局長退休
候補理事	胡正華	11	修平技術學院工業工程與管理系副教授

國立中興大學農教、 農機暨生機系系友會96年監事會組織名冊

職稱	姓名	畢業屆別	簡介
監事主席	艾群	22	嘉義大學生物機電工程學系教授兼教務長
監事	蔡致榮	23	農委會農業試驗所農業工程組組長
監事	李啓源	3	教師、高職主任、仁愛高農校長6年、二林工商校5.5年、屏東高中校長10年、旗山農工校長2.5年退休
監事	何榮祥	21	台中農業改良場副研究員
監事	陳元弼	4	中華民國農民團體幹部聯合訓練協會秘書長退休
監事	楊江益	29	宜蘭大學生物機電工程學系講師
監事	沈瑞南	7	台南市南寧高中校長退休
候補監事	姜鴻達	18	關西高中附設職業學校教師
候補監事	蔡林龍	5	桃園縣仁和國中校長退休
候補監事	陳令錫	27	台中農業改良場研究助理



校長與系友敬酒



蕭校長與系友話家常



69年班在系館前合照

新化林場森林浴

—生態之旅



新化林場成立於民國九年為本校第二大之實驗林場，於日據時代屬「台灣總督府農林專門學校」經營，時稱「台南演習林」，至民國四十三年本校前身台灣省立農學院成立實驗林管理處後改稱新化林場，林場位於台南縣新化鎮東南側，為一丘陵地帶，最高山嶺之觀音山海拔僅一五四公尺，是政府編定之水源涵養、土砂扞止保安林，為鹽水溪水系虎源溪之發源地，嘉南農田水利會所屬虎頭埤之水源林。

林場範圍近五百公頃，其中有一百餘公頃是民有地及台南縣政府保管地，林場實際所屬面積約三百七十四公頃。屬亞熱帶氣候，雨季與旱季劃分明顯，雨水多集中在六、七、八三個月，自十月份起雨水已呈不足，十一月至翌年四月為缺水期，又因林場地質屬粘板岩，土壤為砂質壤土，蓄積水分的能力低，故每逢雨季，土砂流失嚴重，地表常遭沖蝕而龜裂。另場內民宅零星散布，民有地夾雜其中，林道交錯其間，狀似蜂巢。林場經營管理上，惡劣氣候與林政管理同為管理上最困難之處。

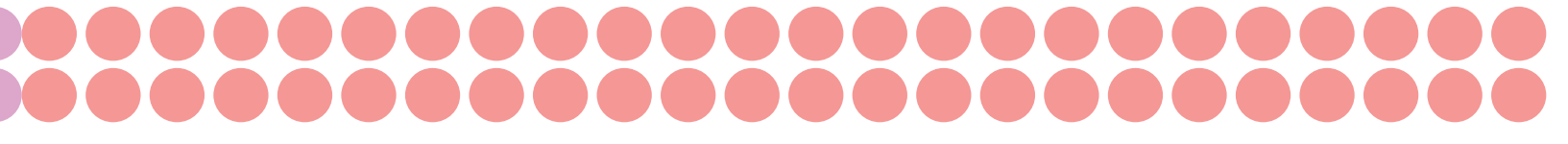


林場早期造林樹種以相思樹、印度黃檀、鐵刀木、柚木、木麻黃、麻竹、綠竹、長枝竹及荊竹為主，由於早期過長及土壤蓄水能力低劣等因素，造林成果並不

理想，除柚木與竹類林分尚稱完整外，其他印度黃檀、鐵刀木已完全失敗，相思樹亦多生長不良，鬱閉破裂，台灣光復後僅於遭盜伐之無立木處栽植相思樹，但亦林相不良，民國五十二年以林下造林方式改良林相，另外在土壤崩塌處、山坑、溝谷旁以埋幹的方式栽植荊竹，達到保持水土之功能，功效卓著。民國六十二年因部份衰老柚木、相思樹遭颱風吹倒，經處分後在其立地上改植麻六甲合歡，六十四年起開始有計畫的關地造林，栽植桃花心木、麻六甲合歡、茄苳、光臘樹、苦楝、樟樹等，至今二十幾年，幾已把全林場三百多公頃的林地全部造林完畢，其中桃花心木栽植面積達一百四十公頃以上最為成功，一大片的桃花心木林，遠遠望去鬱鬱蒼蒼景緻甚佳。



由於近二十多年來林場造林績效良好，已充分發揮水源涵養的功效，以新化林場為集水區之虎頭埤，即使在旱季亦能保持滿水位，相較於附近水庫、埤、壩於旱季時缺水的情況，格外引人注意，遂屢有媒體報導本場造林績效良好的新聞，民國八十五年台南縣觀光協會及中華日報共同舉辦「新南瀛勝景」八景十勝選拔活動，本場竟獲得十勝之首，自此以後，慕名而來的民眾與日俱增，每逢假日，遊客常達數千人之多，已成台南地區最熱門的森林浴、健行之最佳選擇。





新化林場目前主要的工作是造林保林及提供有關學校師生或有關單位人員作為試驗研究教學實習的場所，由於多年來累積學生實習及實驗研究之成果，已使林場成為一個變化萬千的大自然教室，因此於

民國91年被農委會選為國家植物之一，並獲經費補助進行規劃及各項公共設施之建設。使林場更能提供舒適、優質的自然戶外教室，供國人進行知性之旅的。

新化國家植物園佔地90公頃，為新化林場最精華地帶，園區內景觀以桃花心木林最為壯觀，桃花心木姿態挺拔、巍然聳立，顯得精神抖擻，倘佯林間，呼吸林木自然散發的芬多精，聆聽鳥叫蟲鳴，體驗山中傳奇及森林浴是人間一大享受。沖瀨池則原為林場二丘之溪澗與梯田，山泉源源不絕，經山地農牧局補助經費築堤設閘儲水，以供灌溉之用，自然成池，此池蜿蜒曲折深遠，四季池水滿盈，四週青竹綠樹環繞，池光樹影交相輝映，靜坐池邊，清風徐徐吹來，神清氣爽，令人流連。

森林浴步道是新化林場最吸引遊客的設施，全長約達一萬公尺，分佈在整個植物園區，狀似蜘蛛網一般，四通八達，步道有的隨山坡起伏，也有沿著山陵線或山谷開闢，難易兼具，配合整齊壯觀的森林景觀，及綠草如茵的草坪，漫步林下，感受滿山花草樹木的纏綿多情，泉聲鳥聲的輕喚，更是迂迴自轉，讓



人有「若能不歸去，必願長廝守」的念頭。

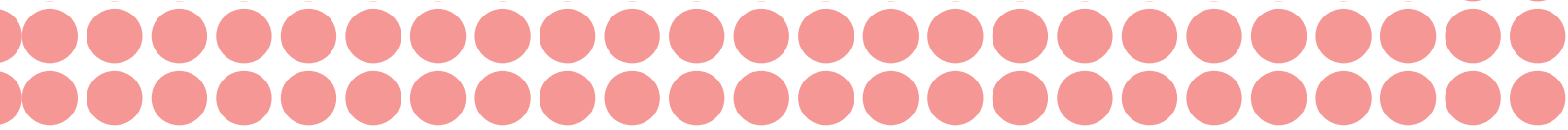
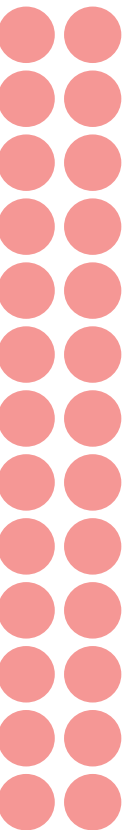
新化林場就像一個美麗的大自然教室一樣，雖然面積不大，但植物種類繁多，除前述造林木外，場內曾設有熱帶果樹試驗區，種植如波羅



蜜、人心果、薜荔、毛柿及各種棕櫚科等多種果樹，另亦設有竹類標本園，收集國內特殊竹類，如觀賞用之唐竹、金絲竹、巨竹等數十種，植物園成立後為使植物種類更加豐富，便有計劃栽植各種珍貴樹種如屬一級的牛樟、台灣檫、烏心石等，另規劃香花草植物園區，配合季節變化及林場活動種植四季花草，使林場增添許多視覺變化之享受。當享受完森林浴後，坐在綠草如茵、群樹環抱的山坡邊，面前一杯香味繚繞的咖啡，看藍天、眺白雲，彷彿人間仙境一般。

新化林場行政區劃上屬台南縣新化鎮，林場對外交通便利，由國道3號，新化交流道下，經台20線轉南168線約10分鐘，即可到達林場。可說是最接近都會區的森林公園，場內學生實習館可提供餐飲、住宿服務，房間設備優雅、舒適、配合規劃完善的大自然環境，是遊客運動休閒，知性之旅後的絕佳

休息場所。新化植物園開放觀光僅一年時間，各項設施雖然未臻完整，但仍期盼全校同仁及校友共同參與支持，並蒞臨指導，共創更美好的新化美景，讓遊客進入林場皆能滿載而歸。



導覽圖



森林浴路線圖

1. 興隆亭區 (約45分鐘)
2. 堂前一段→堂前二段→農藝亭→大學林二段→休閒會館→大學林一段 (約1小時)
3. 堂前一段→堂前二段→大學林三段→公園觀音亭→自在亭→西興二段→西興二段→翠柏亭區→西興一段→大學林一段 (約1.5小時)









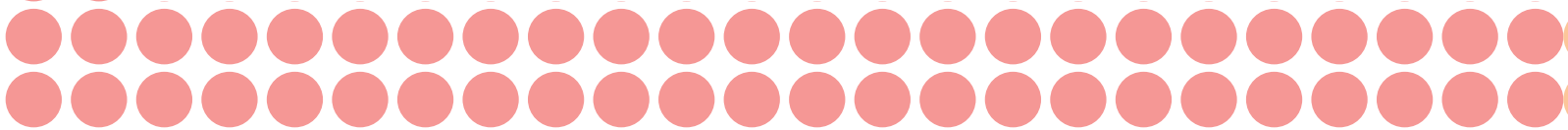
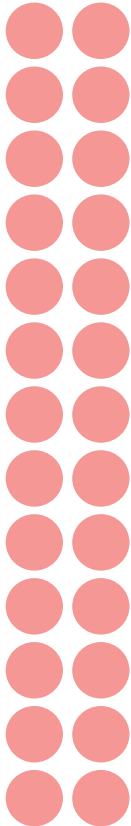
現在位置





國立中興大學
新化國家植物園
Shinhua National Forest Arboretum

台南縣新化鎮知義里口埤76號 TEL: (06) 590-1063 FAX: (06) 590-1075
<http://www.shinhuaforest.com.tw>



窺——探訪綠色珍珠

歷史系：李金賢、陳韋聿、潘宜琳、林佩蓉、郭乃華
 韋聿、潘宜琳、林佩蓉、郭乃華



見她的聲音，以及她流轉蜿蜒的故事。

我們的生活周遭可能都有一條我們不會在岸旁佇停的小河，就像靜靜流淌過中興校園身畔的綠川。所以，現在我要告訴你的，就是關於綠川，一條河流的生命歷程。

綠川簡介

發源於北區的綠川是條沒有明確源頭的伏流河川，豐沛的地下伏流與上游地區旺盛的雨水，讓綠川綿延十多公里，從北屯區經孔廟、忠烈祠、台灣體育學院體育館和棒球場，沿精武路、雙十路與南京路後，貫流於綠川東、西街之間。穿越民權路及鐵路後，順鐵路向西南流，至南區區公所向東南方向轉折，再於信義街與合作街交會點附近折向西南，流經中興大學西北側頂橋仔社區，最後在台中與大里縣市界注入旱溪。

河水，是上天給予所有生命的賜贈。曾經尼羅河哺育了埃及，黃河長江澆灌了中國



你總是不太注意到河水與她的敘事，就像你並不時常撫著胸口，觸碰自己輕輕震顫的心音。河流就是大地的脈搏，當她流貫一座這樣忙亂而嘈雜的灰色城市，人們很難聽

早期的綠川水系發達，支流分歧複雜，居民交通必經之處都有木橋便道。在自來水等水利系統尚未普及的當日，綠川是維繫其下游聚落頂橋仔（即今日中興大學校門對面社區）居民生活的重要天然資源，無論稻作的灌溉、洗衣、日常飲用水，都來自於水源豐沛而清澈的綠川。

我們可以想像綠川周遭，過去這樣的一個歷史情境：農人在田畦間揮汗如雨，頑皮的孩子跑到河邊潑水嬉戲，岸旁的大嬸們洗衣擣衣順便閒話家常。夕陽在河面上灑下粼粼波光，清澈的水流中幾條小魚悠游而過，直到銀白色的月亮升起，幾隻夜鷺還在河畔的枝桠上談天，嘎嘎地擾人清夢。

今天的綠川仍然在你我的身旁吐納著城市裡的一點幽靜。火車站電子街前熙來攘往的人群在她身邊來回穿梭，都市裡車燈如夜空的星點，在橫越她的橋樑之上閃逝而過。綠川在今日都市計畫的安排下，許多河段被

埋入了柏油路底；這一端消失在黑暗的函洞之中，另一端出現在綠蔭底下一個安靜的角落。一條小河的故事在城市的冷漠背後逐漸漫漶、逐漸被遺忘，但綠川依然如她的名字一般，溫潤而柔美的，靜靜為這座灰色的城市，灌注一點綠與川的意象。

綠川·中興人

某個角度來說，綠川與中興的故事緊密相連，無法分開。歷史是一棵樹，你我都站在某個枝節的末端，跟著樹的成長不斷推移。我們的生命歷程建構在歷史這棵樹上，而綠川是其中一個脈絡，貫串了中興與你的故事。

故事要從腳下的這塊土地開始說起。台中盆地屬大甲流域範圍，屬第四紀層地質，晚近才形成沖積層，富含土、砂、礫，地力肥沃。而頂橋仔地區位於水系發達的綠川下游，接收從中上游帶下來的豐沛腐植質，擁有得天獨厚的農業發展環境。連橫《台灣通史·田賦志》：

「總兵藍廷珍先墾貓霧抹之野，名曰『藍興』，即今台中郡治之地。其田最沃，有泉可溉，每甲歲可得穀百石」，大略說明了台中的水利與農業條件。國民政府撤退來台初期的前二十年，台中市南區稻米平均單位產量在中市八區當中穩居第一，證明了這塊土地旺盛的生產能力。

昭和18年（1943），中興大學前身——

台灣總督府台中高等農林學校由台北遷至台中頂橋仔，當時的日治政府正是看中這塊由綠川餵養的土地，能生產質量皆佳的稻米，環境與立地條件利於農校的發展，乃決定遷址至此。歷史潛藏在時代巨輪背後的陰暗幽微處，卻深刻的影響了昨日、今日的每一位中興人。我們或可說，綠川哺育的不只是大片豐饒的農田，甚至是中興的校園，乃至於今日在中興成長茁壯的我們每一位莘莘學子。

水系與台中聚落發展

最早的人類居住在河流兩岸的高地上，慢慢的形成聚落，再經過一段漫長的歷史變遷，發展成今日的大城小鎮。河水提供了肥美的土壤與灌溉水源，使人們願意在他的身畔安身立命；每一個聚落的形成背後，或多或少可能都找得到一條河流的蹤跡。台中市盆地內擁有豐沛的河川水資源，概略來說北有大甲溪，南有大肚溪，境內由東而西有大里溪、旱溪、綠川、柳川、梅川、土庫溪、麻園溪、筏仔溪等。市內早期許多重要的農墾聚落，大致上皆依存著不同的河川取得城鎮發展的灌溉哺育。

位於台中市南屯區的犁頭店是台中盆地最早開發的聚落。康熙二十三年（1684），浙江定海總兵張國，率軍旅至半線（彰化）討擊大肚番亂，見此地土壤肥沃，泉湧細流，張國族人與其部將劉源沂等遂於此地招佃開墾，逐漸形成聚落。初稱「張鎮莊」，後因應墾殖所需，本地早期鑄造犁頭與打製農具的打鐵店舖林立，遂



有犁頭店之名。犁頭店正好位於半線至葫蘆墩（豐原）、的交通樞紐位置，在雍正、乾隆以後成為鹿港起貨，經彰化縣城轉往北部大台中平原的一個重要交易據點。地理環境上，本區處於犁溪（南屯溪）曲流地形的凸岸，水源豐沛，位置與地利的優勢，使犁頭店的聚落規模得以迅速發展。

台中市中區的早期聚落稱為東大墩街。雍正九年（1731），大甲社原住民擾亂地方，清廷於是在犁頭店設巡檢署，後改設貓霧揀汛，並於藍興莊之土墩駐兵（今台中公園內砲台山），為「大墩」地名的由來。其後，入墾台中地區的漢人因此處可庇身於官軍，本地又位於柳川和綠川之間，地勢較高，不但可以避免水患，又有汲水灌溉之便，遂在丘下聚居，逐漸形成大型聚落。其間雖曾受林爽文與戴潮春亂事的波及，然因其地處會要，控制台中地區的南北往來，遂逐漸取代了南屯犁頭店街的繁榮地位。

台中市北屯區早期亦有聚落，名為四張犁。雍正十年（1732）該地墾戶引進大甲溪水開鑿貓霧揀圳，以割地換水的方式向平埔族原住民換得開墾農地，本區從而得到開發契機。四張犁地處犁頭店通往潭仔墘（潭子）、葫蘆墩之要衝，因交通之利，道光初年已形成街肆。拓墾當時，因墾成地積有二十甲，民間俗稱五甲地為一張犁，故得四張犁之名。同治初年戴潮春之亂即起於此地，亦使該聚落毀於一旦。

頂橋仔概說

頂橋仔，或稱橋仔頭、頂橋仔頭，其範圍大致包括今天的中興大學校地，以及校門對面北至復興路、東至台中路、西至五權南路的大片土地，亦即今日台中南區的江川里、德義里、積善里、南門里、國光里、新榮里及東區頂峰里、東橋里一帶。依早先入墾此地的江氏家族族譜記載，雍正四年（1726）江家先祖即已載此地展開墾殖活動，據此可以推測，頂橋仔地區的開發應不晚於其北鄰的東大墩街。

位於綠川下游一帶，擁有豐沛灌溉水源



與優良耕作條件的頂橋仔，曾是台中地區規模數一數二的大型聚落。過去它是大里、烏日與台中核心地區之間的交通樞紐，同時也是鄰近聚落的商業活動中心，甚至曾經被台灣首任巡撫——劉銘傳選為台灣首都的預定地。幾個大家族在這裡上演著冠蓋雲集到零落凋敝的故事，庄口隘門的古舊磚瓦還殘存幾許當年的紅。市街裡的人聲鼎沸，北管鼓吹的熱鬧喧騰，如今都沈澱在一個安靜小社區的記憶底層。很難想像校園對面這麼一塊平凡無奇的小地方，竟曾經有可能發展為台灣的首善之都。每一塊土地都擁有其豐厚的歷史底蘊，藏著說不完的精彩故事。這些寶藏埋藏於歷史中，只等待說故事的人重新去挖掘重構。

頂橋仔故事

頂橋仔地區所能追溯的最早住民是貓霧揀平埔族人。雍正初年，平定朱一貴之亂有功而高升台灣總兵的清朝官吏藍廷珍以官方力量入墾，應是頂橋仔一帶大規模開墾之始。一直到乾隆末年，渡台開墾者的聚落規模日益擴大，原屬平埔族人的土地陸續被漢人侵佔。在嘉慶、道光年間幾次平埔族大規模的集體遷徙以後，頂橋仔聚落的住民主體遂全為漢人。嗣後漢人藍天秀、張嗣徽

繼續推展墾務，合資開墾今大里、太平、烏日一部份，以及台中市東南一帶，所墾之地以其為藍姓、張姓新興之地，故稱「藍張興莊」。由是頂橋仔在行政層級上，遂於光緒元年更「貓霧揀堡」為「藍興堡」。

關於頂橋仔的地名由來，根據文史工作者張明純的研究，主要有兩種說法。一為平埔族音譯說，即入墾此處的漢人得知平埔族人稱此地為「巧考圖」，便直接以閩南語發音轉變成為「橋仔頭」。而清代的時候橋仔頭地區有兩個聚落，因此就稱靠近上游位置的聚落為頂橋仔，下游位置的聚落則為下橋仔。在本地文獻中還另有關於「中橋頭」的地名紀錄，建構了本地區聚落頂、中、下三個位置的空間相對關係。二為地理景觀說，此說為解釋頂橋仔地名由來的主流說法。頂橋仔位於旱溪溪畔，是往大里杙（大里）、阿罩霧（霧峰）一帶的渡口，此地遂因其渡橋位置而得名。由於旱溪下游還有一人口密集的聚落，因此對照地理空間關係，靠近北邊上游的便稱為「頂橋仔」，南邊下游的即為「下橋仔」。

大宅門的興衰

欲了解台灣某一地的開拓發展史，最直接的資料可以由早先開拓者的家族歷史追本溯源。據信最早進入頂橋仔地區開墾的族群是福建汀州府永定縣的江氏家族，雍正四年（1726），江家開台祖江永盛帶著五個兒子渡海由鹿港上岸，沿大肚溪來到此地定居開墾，隨後便回到大陸向族人敘述現況，承諾一旦事業有成，每年將寄六大圓返鄉祭祖，並以一尊口袋媽祖塑像，與家族的明朝先祖江東峰的畫像作為信物。在台灣，江永盛再娶了平埔族女子為妻並再生六子，開枝散葉後江家的開墾事業遂得更進一步拓展，範圍廣及今日的北屯、彰化快官、南門橋、南屯地區。嘉慶元年（1796），江永盛的後代建立了宗祠「濟陽堂」，成為族人飲水思源的心靈寄託。江家在大陸本以「武生」出身，在台灣江氏族人除了農業活動之外，亦開設武館，勤練武術。以江家為中心，發展出的交易市集「江厝街」，來此做生意的商

賈們若想請人護鏢，便有江氏武館的活動身影。然而，江家尚武的家族性格，使得江氏的前幾代子孫多半不識詩書，亦不重教育。清末與日治之交，江家子孫染上鴉片惡習，為了購買鴉片而變賣土地，農田莊稼亦任其荒廢或分送窮人。民國四十二年再逢政府的土地徵收，此時江家的田產以所剩無幾；原本因江家活動而興起的江厝街與江厝聚落，也在都市計畫的建設當中，僅存幾許可供追索的痕跡，與一座靜默佇立在巷弄中，見證了江家興衰的小小祠堂。

林氏家族是頂橋仔聚落的居民主體，其先祖在稍晚來到本地，並且逐步形成宗族聚落規模。林氏宗祠創建於清嘉慶年間（1796至1820），由林姓先祖迎祖先神位到大里杙（今大里市），自立堂號為「尚親堂」。之後宗廟遷移到旱溪庄的「祖厝內仔」，日治時期又重建於現址。大正6年（1917），林子瑾等人發起募捐，籌備中部地區林姓大宗祠。中部地區多處林姓族裔包括霧峰林家、竹山敦本堂、社口林家、潭子摘星山莊林家、樹王林家及地方士紳等集資興建，並推舉林獻堂為建築實行委員長。因此林氏宗祠於大正8年（1919）10月在現址開始興建，至1921年正殿落成，1923年三川殿落成。林氏宗祠因建築工藝精緻講究且保存良好，於1985年被內政部指定為三級古蹟。

頂橋仔地區的記憶追想

過去頂橋仔地區最重要的聯外道路稱為永和街，該路段是早期連結烏日、樹王、阿罩霧（霧峰）、大墩街的要道，早期稱為江厝街，是以江氏宗族為核心所發展出來的市集。日治時期以後道路拓寬，開始有公車行駛其中，在後來的都市計畫中永和街被切割得支離破碎，今已難見其完整形貌。

舊頂橋仔聚落內最熱鬧的街肆當屬街仔尾，乃清末至日治時期的聚落商業中心，街內有中藥店、剃頭店、米店、糊紙間、鴉片間、醬菜間、雜貨店等各種店舖，足見當時盛況，今日則只是一條僻靜小巷，僅存幾棟較有古意的土角厝，以及位置大概在今天的

頂橋三巷和頂橋二巷。

公地位於今天學府路與中興大學正門口交界，早期雖為林蓮池家族私有，當時卻作為社區居民平日閒坐談天的公共空間，大型的祭祀活動或聚會都在此舉行，夏日午後或傍晚時分，公地的一棵大榕樹下，老人家泡茶談天，小朋友恣意嬉戲的景象，已成為頂橋仔地區老一輩人的共同回憶。今天，台中市政府特別在過去公地左近的綠園道上，闢建了一座橫跨馬路的橋樑及橋下的聚會中心與綠地，期望將此地建設為頂橋仔人共同的「新公地」。

過去頂橋仔的北管戲相當興盛，富家子弟通常透過戲曲的學習，以背誦、謄寫劇本等方式學習識字，是故教唱戲曲的梨園乃是早期相當重要的文教機構。隨著時代變遷，今日此地的北管已無戲只存樂了，今天偶爾還能看到中興校門對面的福德祠還有傳統戲曲的活動與演奏。

省城

學歷史的人喜歡拿埃及豔后的鼻子來做文章，這是說歷史的進程或許總是被某些偶然性因素影響了它的方向。頂橋仔地區曾經一度十分靠近發展為全台灣首府的機會，但在一連串的因緣巧合過後又使它與這契機錯身而過。

清領台灣後期，清朝政府受到1874年牡丹社事件、1884年中法戰爭的影響，決心積極經營台灣為東南海防重鎮。1881年福建省巡撫岑毓英派命台灣兵備道劉璈，勘查台灣中部適合建設省城的地區，期望能在戰略位置上有效控制全台。劉璈以彰化知縣朱幹隆的意見繪圖上覆，認為橋孜圖（即頂橋仔一帶）最宜省城立地，岑亦同意在該地建城。然而稍後岑毓英升任雲貴總督，建城一事遂暫時擱置。

1887年台灣建省，清廷派任劉銘傳為首任巡撫。劉上任後擬按岑毓英原議，於橋孜圖建城垣、衙署作為省城，並先行修築鐵路以為準備。然鐵路建設的昂貴費用造成財政

短絀，省城建設遂一再擱置。直到1890年重新展開修築城垣工作。又受限於經費困窘，乃決議就地取材，以台灣山溪的卵石土塊為材料動工，周遭再栽以刺竹權充防禦工事。是故過去築於台中的城垣與現今留存於新竹、恆春，以紅磚砌建的古城牆不同，較為因陋就簡，

1891年城牆第一期工程大半完成，然而此時巡撫劉銘傳退休，繼任的邵友濂沒多久便推翻過去決議，與閩浙總督譚鍾麟共同上奏清廷，反對在頂橋仔地區繼續展開省城建設。他認為：

該處本係一小村落，自設縣後，民居仍不見增，良由環境皆山，瘴癘甚重，仕宦商賈，託足為難，氣象荒僻，概可想見，況由南北兩郡前往該處，均非四五日不可，其中溪水重疊，夏秋輒發，設舟造橋，頓窮於力，文報常阻，轉運尤艱。台中海道淤塞，風汎靡常，輪船難於駛進，不獨南北有事接濟遲滯，即平日造辦運料，亦增勞費。揆諸形勢，殊不相宜；且省會地方壇廟、衙署、局所在所必需，用款浩繁，經費又無從籌措，是以分治多年迄未移駐該處，自今以往，亦恐舉辦無期。

於是原本的建設工作宣佈暫停，1894年，省城遂由邵正式奏請北遷至台北府。

劉銘傳的一紙奏摺讓台中得到發展為全台首善之都的契機，邵友濂的一紙奏摺又硬生生腰斬了首府城牆的建設工程。古今多少事，盡付笑談中，這段曲折的省城發展歷史，又為頂橋仔的傳奇故事再添更多風華。

日治時期的台中建設與綠川整治

今天的台中市，是以清代的省城建設與東大墩街為基礎，經過日治時期的建設過程發展而來的。日人積極實施市區改正計畫，整治河流與設計棋盤狀道路，逐步拓展台中

市的腹地範圍。縱貫鐵路開通之後，臺中以其樞紐地位受到重視，進而躍升為台灣新興的現代化都市。

日治以前，綠川本是條河道散亂、並且沒有名字的小河。日人在台中的初步建設裡規劃了橫越綠川的「新盛橋通」街町，同時在綠川上蓋起了「新盛橋」，便有人稱呼綠川為「新盛川」。考量當時綠川的河道彎曲時常造成洪患，並因應棋盤式的嶄新街道藍圖，日本政府在昭和33年(1900)年公佈的台中市區改正計畫中規劃了綠川河道的截彎取直，求其疏濬整治的同時，也使其與街道規劃整齊平行。大正元年(1912)十月，第五任台灣總督佐久間左馬太到台中參加神社的鎮座祭，將當時名為新盛川的的河流正式定名為「綠川」。此後，歷經昭和三年(1928)的築道、昭和五年的改道(1930)，中區的綠川遂成為一條河道整齊的小河流；但南區下游頂橋仔一帶的綠川，則仍保持著自然原始、蜿蜒曲折的野溪風貌。

依存於綠川的頂橋仔聚落，由於地處台中盆地的低窪地區，又位於綠川下游，境內河道散亂，時常發生嚴重的淹水。頂橋仔的水患記憶一直到民國六十年代以前從未停止，一遇威力強大的颱風豪雨，整個村莊很快便陷入水鄉澤國。很難想像今日距離路面甚遠、平穩和緩的綠川水流，在當日竟然可以氾濫成一片汪洋。據說民國六十一年「六一二水災」將上游城隍里的鴨寮沖毀，上百隻鴨子與漂流物在水面上載沉載浮，堵塞了水道而導致水流外溢，造成了嚴重的災情。

國民政府撤退時期的綠川與台中

國民政府撤退來台初期，台中市湧入大量外來移民，加上鄉村人口逐漸往都市集中，大批移民無屋可棲，遂在綠川、柳川兩岸及路軍機地、干城營區周圍蓋起大量違章建築，除妨害市容以外，也阻礙了市區的正常發展。綠川同時接收了大量的家庭廢水，與人群、市集隨意丟棄的雜物垃圾，使得這條小河不復往昔的清澈美麗。

隨著市區建設與市地重劃工作的展開，大部份農業區被變更為都市發展用地，改善了混亂的移民情況。民國六十年代以後，南區的綠川河段也在市政府的規劃下完成了整治改道，今日的綠川風貌即奠基於此時的河道整理工作。

結語

故事不會結束，綠川依舊在我們身邊日復一日的悠然流過。夏日豔陽下如是，冬夜月光下如是。河水的流轉不會止息，時光的腳步也不會停駐，我們正在一條河的水畔，寫下自己與河流的故事新頁。

歷史埋藏在土地裡，一座城市的變遷過程中，一棵靜靜沉睡在庭院的老樹下，一幀泛黃照片的顏色漫漶背後，一條河流的潺潺水聲裡，只等待我們的細心挖掘。

每一條河川，每一塊土地都有他的記憶。我們在一次匆忙的展覽中，邀請了許多匆忙生活在這個都市中的朋友走進展場，與我們一起分享這些動人的故事。下一次，走進任何一座城市，希望你也偶爾閉上眼睛，聆聽城市的脈動，河流的聲音……

更多資訊請參考：

<http://www.vital.com.tw/tcec> 台中市社區營造中心

張明純，《再現頂橋仔風華—台中市南區文史調查集》，台中市文化局，民90



圓一個林學教育家的夢—— 談森林學系的改革

訪 呂金誠教授

訪問時間：95年 3月 3日

受訪者：呂金誠（中興大學森林系主任）

訪問者：宋德喜（中興大學歷史系主任）

王偉勳（中興大學歷史系研究生）

一個大學應該要有一個優美的校園環境，環境對於人格的塑造是影響深遠的，本校歷史悠久，雖然有校園景觀委員會，但限於經費、理念，使得過去一直沒有對於景觀問題給予重視，因此在擔任系主任的職務當中，希望能夠貢獻心力提供學校參考。對於改善環境的宏願很早便已萌生，數年之前，於林管處服務的任內，曾經提出一個為期九年，投資兩億元的計畫，與廠商合作改善惠蓀林場的周邊景觀設施，以門票附加方式來回收投資，雖然獲得院方支持，可惜最後因諸多因素而未果。

90年回到森林系服務之後，構想上希望將系館週邊環境改善，並將研究、教學設備予以提升，不過前三年的改善主軸在霧峰的北溝實習園區，向教育部、農委會、林務局爭取了三千七百多萬元經費，早期森林系的苗圃用地位於本校校區，西起弘道樓，東至活動中心一片，規模有六公頃，不過隨著校區開發而逐漸縮小，例如民國56年建惠蓀堂、成立文學院（弘道樓）、蓋活動中心、設置針葉樹標本園及新校門的開設等等，農藝系、園藝系的實驗苗圃也同樣隨著圖書館、社管院的興建而逐漸減少，羅雲平校長有鑑於校園持續擴建，實習及實驗用地逐漸減少，爲了滿足農資學院實習教學之用，向台糖洽購北溝26公頃土地，準備把實習農場逐漸搬遷過去，並於74年規

劃完畢，然森林系始終沒有爭取到足夠經費建設苗圃用地，讓這塊地一直沒有辦法加以利用，有損校方形象，因此回到系上服務之後，便以三年時間爭取各單位經費來規劃建設北溝園區，當這個計畫告一段落之後，第二步即落實在系上各方面的改善工程，因此今日這個案子在兩年前便開始接洽，直到去年才得以逐步落實。

整個企畫案當中所提出的願景不僅僅只有環境景觀的部分，而是希望能放眼全面提升我國高等林業教育，規劃方向有課程調整、師資加強、研究領域的規劃、空間調整、儀器添購與建築物的整修，森林學系周邊景觀重塑及綠美化計畫，爲整個構想中的一小環，整個計畫希望能爭取六千萬經費。因此系上的整頓，硬體部分包括週邊景觀的設計、建築外觀整修、內部空間調整幾個部分：

1. 景觀環境的設計：

景觀設計案方面，承蒙教育部首肯以統包方式作業，以及林務局的經費大力支持和校方營繕組協助，使得本工程得以進展順利，於94年12月6號完成招標，12月30日完工。遴選委員和得標廠商曾作過多次溝通，以塑造出森林的意向作爲主軸，而負責設計的李嘉文建築師以及負責實際施作的陳永園先生及顏仲享先生等亦能配合我們的想法來規劃、構思，將森林再利用的意境表現



出來，配合詩文和檜木、櫟木等珍貴漂流木作造景，並依據植栽習性和未來管理作為考量，種下的筆筒樹、腎蕨等等蕨類植栽塑造出森林的景觀。

從開工到完工，時間短短不到一個月，如此高的效率有賴陳永園先生的管理，例如有效率的利用機具，以利重達3、40噸客土和14噸石材搬運和大面積廢棄廠房的拆除，以還給大校應有的優雅空間。陳先生是完美主義的藝術家，裝潢施工方面相當有經驗也屢獲好評，在本案的施工當中希望能不僅是土木工程施作，能以藝術的方式展現作品意念，施工過程當中雖然超出預計達成目標，然而在有條不紊的施工管理之下仍然如期完工，所用的材料和施工內容也超出了我們的經費設計。陳先生是以完成一件作品永遠留諸學校的心態來進行而不計盈虧，使得前來參觀的人士都對景觀之美和所花經費之節約都感到訝異並且讚不絕口。

2. 外觀的整修和內部的調整：

現在的森林系一館是民國53年，由農復會補助三百萬建立而成，民國57年分為林產、林學兩組教學，61年設立碩士班，師生人數逐漸擴充，使原有空間不敷使用，因此便爭取林務局經費蓋了森林研究所，隨後博士班成立、加上研究室、儀器的需求量增大，因此便向校方爭取理工大樓南側的部分空間作為森林二館。

空間就如同女人的衣服，永遠嫌不夠，故如何利用現有空間做最佳配置便是相當重要的課題，森林系的館舍是陸續數十年來逐漸增設，管理十分不便，新進教師也難以覓得足夠空間，因此這次空間規劃便以森林系未來發展和每個單位實際需要的空間配備，以現有空間來做重新思考如何達到最佳分配，把應有的實驗室數量和將來聘任的新進教師空間預留下來。實驗室猶如老師的工廠，因此在計畫過程當中希望能增設九間實驗室，以提升森林系的研究水平和能力，這個構想在五年來陸陸續續不斷溝通、協調，並組成空間規劃委員會，曾開過無數次的空

間規劃委員會和系務會議才最終定案，經費方面，除了系上全年度圖儀設備費之外，也爭取到院方和校方經費共約五百萬元得以順利施工，希望能藉由這次的調整來滿足未來的發展需求。

現在森林系的空間勉強足夠全系所師生使用，然而由於設計年代久遠，空間動線以現今眼光而言不夠流暢，管理也不盡理想，若以全面重建系館的方式解決問題，在經費方面估計校方難以負擔，因此不如以較少的費用，以修繕的方式改善以滿足現有需求，



改善空間的配置和動線，另一方面也能將剩餘款項得以投入學校的其他發展面向，同時也能保留下具有歷史的老建築，為學校曾走過的歲月痕跡留下見證。

研究課題的轉向：

隨著國家政策的改變，林務局的伐植業務逐漸萎縮並轉向以保育為重，原本倚賴伐木賺取外匯的情形已不復見，國家龐大的經費來源亦不再仰賴伐木所得，森林系的教學、研究方向也隨之有了很大的改變，過去我們著重在造林、經營和伐木，現今則逐漸多元化，即使在木材利用上，也脫離僅只於原木的應用、加工，進而結合生物科技發展，研究木料的抽取成分利用在醫療、生化等各方面，林學組過去著重在苗木的培育、栽植，現在的課程內容、方向則以森林的保育、遊憩、水土保持等為主，而老師的研究方向也必須與時俱進。

森林系創系至今畢業已逾四千人，學



生就業方面，台灣森林面積約有兩百二十萬公頃，大多為國有林地，私有林業面積普遍不大，不容易有私人營林的出現，因此畢業系友從事林業大多是在國家相關林業機關任職，在民國60年之前，有一半以上在林業單位或相關企業，隨著林業的變遷，從事相關工作的比例也隨之下降，到民國60~70年代，台灣合板業十分發達，相關企業吸納不少系友從事，依據現有統計資料觀察，大致維持3~4成系友在林務局、國家公園、縣市政府等林業、農業相關單位任職。林產組方面，系友在企業界發展有木材進出口貿易、家具、造紙等方面，現今也隨著潮流也慢慢往生技方面發展、投入。

未來林業展望：

未來國際和國內的林業發展，可歸類為三個主軸：

1. 生物多樣性的維護：生物多樣性不只牽涉到生態問題，還也包括了人類龐大的潛在經濟利益，森林雖然只佔全球陸地面積26%，但卻維繫了全球90%以上的生物總類，可以看得出其角色和功能是有目共睹的。

2. 環境的維護：包括水資源涵養、水土保持、消滅噪音、潔淨空氣等等方面，都與森林息息相關，也是相當重要的未來主軸。

3. 對人類生活的貢獻：不管是食衣住行各個層面的工業製品原料取得，都與森林息息相關，在石化燃料逐漸耗竭的今日，如何能從森林當中找尋替代能源的方式也是當今重要課題。因此，森林系未來課程便需順著國內外林業發展方向逐漸調整並且順應潮流而有所改變，以提升學術研究和人才培養的競爭力。

系務的經營：

個人認為，從事教育者必須要有如宗教家的熱誠和愛心，缺乏這兩點，教育事業就無法成功，過去自己曾在教育學程中心服務一年三個月，一直深信學生才是教育的主體，教育事業不是只為了滿足一些評鑑、量化的指標，否則將淪為物化、功利的地步，並不符合未來學生的需求，因此在系上服務的這段時間當中，一直努力於加強系上師生向心力的凝聚，一方面補足教師陣容，一方面積極輔導系學會的運作，例如舉辦森林週等一系列活動，並鼓勵學生參加運動競賽，藉由師資的提升，和對學生事務的關注，來提升學生對於系上的向心力，由近期學生轉系情形大幅降低看得出已經有了些許成效，也希望藉著上述種種努力和理念的實踐來提升森林系各方面的總體水平。



興大百年人物回顧， 大島金太郎先生與理農合一的信念



前言

本校前校長大島金太郎先生，過逝已七十二載。大島先生一生的前後兩段，分別參與並締造北海道大學與台灣大學，對於這位中興大學有史以來，在任最久校長，一生的志業可說是極富傳奇。

第一次知道大島先生是在民國九十二年九月七日的中國時報，當時有一系列，針對國有財產局準備收回，原日本殖民當局在大正、昭和年間，陸續蓋成的官舍(職務宿舍)。這當中有位於北市福州街，前台大校長虞兆中宿舍，後來才知這棟建築大島先生也住過，只是時間要再往前推七十一年(1932年)。也因此，筆者在寫成此文當中，遇到相當數量的(日文)漢字，基於史料，儘量延用其原詞，用括號引申其現代意義。

要了解，興大有史以來，擔任最長時間(1922~1934)的校長，在家中是長子的大島金太郎於1871年9月，出生於東京(府)，父親是大島鍛老先生。大島家族(藩士)與日本幕府德川關係深厚，名古屋藩主德川慶勝(德川17代)之子，德川義禮將家族移往北海道的八雲町，這是大島鍛與北海道淵源的開始。大島家族在八雲先後經營，直屬德川家的大野農場與德川農場，將其中的酪農事業推向全日第一的地位。

大島老先生歷任八雲町農會會長，山越郡牛馬畜產組合(合作社)社長，八雲町會(議會)議員，隨者日本自明治初年，大批學者人士，留學西方獲取新知的潮流，大島家族也協助德川義禮之子，將德川義親也送往歐洲視察，這也是日本最早進行的農產海外技術

改良。在這樣的成長環境之下，大島金太郎先生幼年，即進入日本北方第一學府，札幌農學校(札農)農藝傳習科，一直到1893年(大學)畢業，之後留學美國修習農藝化學，並學成歸國。這時大島博士，開始擔任札農的助教授與教授，到了廿世紀初，大島博士也兼任北海道廳技師。日俄戰爭前後，以札農為基礎，先後開設了，東北帝大農科大學與北海道帝國大學(北大)。參與肇始(北大)的大島先生，延續廿年後的台灣，參與肇始台北帝大時，大島先生還是(北大)農學部教授。

說到大島金太郎先生與台灣的淵源，就不能不提到新渡戶稻造，很多人曉得日本現今五千元鈔票，就是印著新渡戶氏的肖像，原來新渡戶氏也是大島金太郎在札農的學長。之前新渡戶氏在札農畢業後(第二屆)，赴美(霍普金斯大學)修習，大島先生也是隨後赴美修習。北海道帝國大學(北大)成立後，新渡戶氏擔任首任的北大圖書館長，大島博士就是接續的館長直到第四任。之後(1901年)新渡戶氏南渡，擔任台灣(總督府)首任的殖產局長，當時這位新渡戶局長上任的第一件事，就是確認(總督府)農事試驗場，同時兼任這新場的首任場長。(台北)新場也因此，由台北城內遷往(台北廳)頂內埔庄，此址到了大正年間，改稱富田町，就是今天的舟山路與基隆路，本校早期(台北)高等農林學校與台大校本部，都是由此開始。

1920年，時年五十歲的大島金太郎南來台灣，此後的十五年，一直到他任內病逝台北，這與湯惠蓀校長的遭遇類似。大島先生成為本校在任最久(13年)的校長，初來任命為(總督府)技師兼(總督府)農事試驗場場長。在(台灣)教育令兩次頒布的大環境下(舊制1919年、新制1922年)，此時的農事試驗場，先是在當年停辦該場每年度的農科(講習生)招生。到了1921年(總督府)農事試驗場，改制為(總督府)中央研究所(中研)農業部，大島

先生是這新設的(中研)農業部長。因應停辦該場年度農科講習，多出來的場舍與人力資源，而1919年成立的農林專門學校(農專)，還局限在台北城內，原清代巡府公署的狹小區域。

1922年伊始，新制的教育令上路，本校增制(教職員增四倍)為(總督府)高等農林學校(高農)，也正式移往富田町(今羅斯福路四段)與前述的(中研)農業部，同在一處(合址)運作。為與日本內地的(大學)學制接軌，(台北)高農學制訂為六年(本科三年、大學預科三年)，這當中，看到大量的大島先生努力痕跡。僅管阿部文夫教授，已擔任過本校創始(台北農專)的學校長，由於日制習稱高等農林學校的校長為主事，本校初代主事(首任高農校長)成為的大島先生的永久稱號。

早期的本校與前述的中研農業部合址運作，也意味新的擴增。鳩工興建的壯觀校舍，更靠向今天的(台北)羅斯福路新生南路交口。從政策面來看，新制的教育令更重要的任務，就是在台灣引進(帝國)大學，以大島先生主導的(台北)高農新校舍，作為未來(帝國)大學的硬體主軸，從1923年到1928年起，獲得(總督府)高層，包括伊澤總督本人，村下民政長官的鼎力支持，才能持續的進行。事實上，到了(台北帝國)大學開設之後，也未曾中止，直到今天，台大教務處(高農本館)，台大物理館(高農農學館)，台大工學院(農專本部)，都還看出當時規劃的長遠績效。

要談大島先生的理農合一，有關農林本科的老師，實在人數眾多，將另文敘述。在此，就從籌備(帝國)大學，還包含軟體建設說起。由1926年開始儲備人才，送往先進歐美國家深造，而且在傳統的專業認知上，即使是與農學林學無關，大島先生只要知道是人才，定會委以重任。畢業於名古屋(帝國)大學物理(科)的荒勝文策，1926年成為本校第一位(物)理學教授，師承物理大師波爾，學成回台的荒勝博士，在隨後的六年(第六年，大島先生已去世)，不受干擾的進行一系列世界級的撞擊原子核實驗(與英國劍橋大學卡文迪西實驗室，結果一致)包括重水的製備

與加速器的完成。由於核分裂(實驗)，當時連日本(內地)都未成功，荒勝教授受命返回名古屋(大學)，成為日本海軍原子彈(核彈)計畫主持人。荒勝的副手太田賴常助教授(後為教授)則一直在本校(農林專門部)與台大執教，直到戰後返日為止，太田教授在日後也成為核子物理大師，已是後話。

這項儲備博士級人才(計畫)，還包括工藤佑舜與田中長三郎，可惜天不假年，專精植物學的工藤博士在(台北帝國)大學開設初期，即染病過世。所幸工藤教授的副手山本由松助教授(後為教授)與森邦彥接續其志，行遍台灣高山溪谷，其成果發表於(最新)台灣植物總名錄(正宗嚴敬1936年，1954年再版)。山本赴英深造，1934年取得東京(帝國)大學博士，而森邦彥助教授，從本校畢業後(1928年高農)就擔任山本由松教授的副手，於本校(農林專門部)與台大執教。這項傳奇，在1947年山本由松教授等赴紅頭嶼(蘭嶼)採集珍奇標本，山本本人也染病過世，劃上休止符。如今在台北(南海路)植物園有山本先生的紀念亭，這源自於當年山本先生與其同事作業的蔭棚。

由於當時(1927年)本校老師，大多來自北海道(帝國)大學，大島先生深知平衡學校老師來源的重要，而大島先生另一位副手，也是本校老師(中研)林業部長金平亮三，正是出身東京(帝國)大學。金平博士是台灣樹木誌的原作者，正準備赴九州(帝國)大學執教，按說由工藤教授接替即可，而前述(前學校長)阿部文夫教授，也因代表日本政府在(瑞士)國際聯盟的運作，無法兼顧本校事務。由於阿部教授來本校之前是(東京附近)千葉園藝專門學校教授，又是日本育種學會創始人之一。出身東京(帝大)農科大學(1910年)園藝專長，田中教授成了最佳的接替。田中長三郎於1927年接任本校(台北高農)農學教授之後赴美深造，台大(台北帝國大學)開設後，田中教授先後接任本校(農林專門部)與理農學部(熱帶)農學第二講座(由於日制，農業經濟排在第一講座)。田中教授一生，謙仲為懷，更是獲獎無數(包括日本農學會年度獎)，戰後田中教授自台大退休返日，兼任的正是千葉農業專門學校教授。1960年田

中教授(75歲)獲頒，日本育種學會年度名譽會員，1976年以91歲高齡逝於(大阪附近)神戶。

深黯西方學術思想的大島先生，認知哲學為科學論理之首。在台大開設前後，分別透過本校(農林專門部)與台大講座引進近藤壽治老師(哲學講座)，行元自忍老師(思想史)與增田福太郎老師(民族學)等。1929年東京(帝國)大學畢業，專長是法理學，受聘(總督府)來本校執教的增田福太郎教授，之後六年對(台灣)宗教進行訪查，對於(台灣)原住民習俗訪查，更是長達八年。平心而論，將習俗、甚至是宗教視為是民族學的貢獻，確有相當的殖民主義成份在內，但是在視拓殖、南進為當然的(帝國)日本時代，增田教授能用法學觀點，進行理性(台灣)宗教研究，也是第一人。所著(1935年)臺灣之宗教，(1942年)高砂族原始刑法之研究，在在成為早期台灣宗教民俗的關鍵史料。

理農合一的信念絕不僅止於，全面的引進各專業人才。在戰前成立的(帝國)大學中，台大(台北帝國大學)是最後成立的一所，但是台大設理農(合一的)學制，確是獨一的創舉。這是一項總督府、文部省都不能作成的單獨決定，直到(日本)內閣會議才形成的共識。從(帝國)國策的層面來看，可說是「工業日本、農業台灣」與「拓殖、南進」兩大目標的綜合體，翻成現今的話就是，工業化的日本需要南進，南進的過程要拓殖資源，進行拓殖需要在台灣，培養理農兼備的人才與設施經驗。

為使理農合一的信念，能夠貫徹執行，儘管參與台大開設，大島先生並未選擇高昇，反而是接任理農學部長直到他六年後逝於任內。形式上，大島之後的理農學部長，還是後繼有人，但是再也無人能以學識、聲望整合理農兩學科的人才。理農學部在實質上，變成理農輪治，甚至理農分治。大島先生當年直理的(中研)農業部，在1939年中研撤廢後，回制(總督府)農業試驗所。分治甚至理農分制的呼聲，再次透過(總督府)內閣會議成案，本校也在這段(戰爭)期間，不再附設(台大)而回制(總督府)高等農林學校，移

往台中頂橋子(國光路、南門路)，於1943年完成遷移。

以現在的觀點，理農合一的信念，似乎早被輔系或是第二專長等等，新的學制所取代。農業研究也有了生物科技與基因工程，這一系列不斷更新的名稱。細心的回想，大島先生所揭諸的，應該不僅止於理農兩專業應如何整合，而是(大學)通識教育，但是其中的知識與研究，還是有絕對的深度。

後記

如果以六十四歲一生的年日來記，將大島金太郎博士在中興大學的十三年，視為大島博士一生的所有職志，確是有些偏頗。從札幌農學校(入學)演變到北海道(帝國)大學，這當中有卅多年，才是大島博士年日的所在。除了前述，長達九年的北大圖書館長。從1907年，北大開設農藝化學科起，大島博士是第二講座的首任教授，推動食品營養化學、家畜飼料化學的分析與研究。這(食品營養)講座在百年後的今天還存在，只是經過一、二次世界大戰，原(帝國)大學都已改(新)制，而講座一詞也改用西方習稱的實驗室，列屬應用生命科學部，還分出諸如水產專門等新領域。

正因為專精於食品科學，在產業方面，1921年大島博士接任(中研)農業部，而中研又併(平鎮)茶業試驗所，1924年起接任該所的所長，進行茶業的後續加工改良。後續的有1943年，也是本校(台中農專)的大野成雄老師，接任茶試所所長，直到戰後國民政府接收。當時視為第一產業的製糖，大島博士也是戮力甚深，以其多年在北大執教，門生眾多的基礎。適逢甘蔗品質危機，透過(總督府)殖產局與(中研)糖業部，引進足立仁等技師，而足立老師，分別在本校(農林專門部)與台大執教微生物學(菌學)，一直到戰後返北大為止。說到大島博士與台中的淵源，1925年為改善甘蔗品質，鼓勵蔗農提高生產量，台灣新聞社發起全島甘蔗品評會，當時的糖業演講大會是在台中公會堂舉行，由大島博士發表總結演說。如今這公會堂原址，經過兩次的改建與道路變更，變成一座(立

體)停車場，不能不感慨滄海桑田，世事之變化。

時年六十二歲的大島博士接任日本農藝化學會會長，這是大島博士生前最後一項榮譽職務。事實上(1934年1月)大島博士病逝台北時，並未做滿(第十任)的任期，該會為紀念大島博士，直到該任會長到期，才進行改選。身後大島博士，歸葬於東京(都立)多磨靈(陵)園。

參考文獻

東北帝國大學農科大學長農學博士佐藤昌介君就職二十五年記念帖(北大圖書館，北方資料室)

台大理農學部之使命/大島金太郎(台灣日日新報，1928.5.1)

熱帶農學會誌(動植物學 6卷 1~4，7卷 1)
大島金太郎博士記念號(1934，1935)

日本人名大事典/下中邦彦(東京 平凡社 1950，1979)

北海道歷史人物事典/北海道新聞社編(1993·7)

附注

(北大)北海道(帝國)大學一直沿用此簡稱，而其它大學，像是(國立)北京大學、國立台北大學也沿用此簡稱，由於本篇全文未提，應無混淆。

(多磨靈園)位於東京(都)府中市，東京(都)內另有多磨市(原為東京府多磨町，西北角為秩父多磨國立公園)。

作者

陳紹光 國立中興大學研發處技術師

貴儀中心(EPR) 台中市國光路250號 化學館109 電話: 411 轉109

